



Asociación de Industriales Metalúrgicos de Rosario

ACTUALIDAD METALÚRGICA - REGIÓN ROSARIO

Diciembre de 2024 - Año 8 - N° 44



CONTENIDO

- RESUMEN EJECUTIVO
- PANORAMA DE LA ECONOMÍA ARGENTINA
- ACTIVIDADES ECONÓMICAS ROSARIO
- INDUSTRIA METALÚRGICA ROSARIO
- INDUSTRIA METALÚRGICA SANTA FE
- INDUSTRIA METALÚRGICA ARGENTINA
- ANEXO I: PRINCIPALES INDICADORES





EN LA REGIÓN ROSARIO REPRESENTAMOS A



1.200 ESTABLECIMIENTOS INDUSTRIALES METALÚRGICOS

(42,4% del total en Santa Fe y 6,2% del total nacional)



22.000 TRABAJADORES ASALARIADOS EN LA INDUSTRIA METALÚRGICA

(42,8% del total en Santa Fe y 6,9% del total nacional)



73 RAMAS DE ACTIVIDAD DE LA INDUSTRIA METALÚRGICA

(89% de las desarrolladas en nuestro país)



7,1% DE LA FACTURACIÓN TOTAL DE LA CIUDAD DE ROSARIO

ROSARIO CAPITAL DE LA INDUSTRIA METALÚRGICA ARGENTINA



- El nivel general del Índice de Precios al Consumidor (IPC) nacional registró en noviembre de 2024 un incremento de 2,4% mensual, una suba de 166,0% interanual y de 112,0% en la medición acumulada anual.
- Tipo de cambio mayorista, 22-12-2024: 1.027,75 \$ por USD.



- Inflación esperada, REM noviembre 2024, próximos 12 meses: 29,4%.
- Tasa de Política Monetaria (23-12-2024): 32,0% n.a.
- Tasa Badlar en pesos de bancos privados (20-12-2024): 32,88% n.a.



- PIB 2023: -1,6% - PIB acumulado IIIT 2024: -3,0%
- Estimador Mensual de Actividad Económica (EMAE): octubre 2024: -0,7% i.a. Acumulado anual: -2,7%
- Expectativas PIB, REM noviembre 2024: Año 2024: -3,0% - Año 2025: +4,2%.



- Formación de capital fijo: 2023: -2,0% - IT 2024: -23,8% - IIT 2024: -29,3% - IIIT 2024: -16,8%
- Maquinaria y equipo nacional: 2023: -3,7% - IT 2024: -33,0% - IIT 2024: -29,5% - IIIT 2024: -13,2%
- Importaciones de bienes de capital, noviembre 2024, en valor: +10,0% interanual.



- Consumo privado: 2023: +1,0% - IT 2024: -6,6% - IIT 2024: -8,8% - IIIT 2024: -3,2%
- Ventas de supermercados, septiembre 2024: -12,8% interanual.



- Asalariados registrados, total sector privado, septiembre 2024: 150 mil asalariados menos (-2,4% interanual).
- Industria: 29,3 mil asalariados menos (-2,4% interanual).
- Construcción: 83,9 mil asalariados menos (-18,1% interanual).



- Producción de acero, noviembre 2024: -18,1% interanual. Acumulado anual: -21,5%
- Producción nacional de vehículos, noviembre 2024: -5,1% interanual. Acumulado anual: -18,5%.



LA ACTIVIDAD ECONÓMICA EN ROSARIO



El indicador de facturación total de los locales habilitados en la ciudad de Rosario registró en el mes de septiembre de 2024 un nuevo y marcado retroceso de 20,8% interanual a valores constantes.

Desde el mes de marzo de 2024 y hasta el presente la actividad económica en Rosario registró caídas en términos interanuales incluso de dos dígitos. En la medición acumulada al mes de septiembre de 2024 el retroceso de la economía rosarina trepó a un 16,0% en relación al mismo período del año anterior.



Los tres grandes sectores económicos en Rosario, comercio, servicios e industria presentaron en el mes de septiembre de 2024 un fuerte descenso de su actividad.



La facturación real de la industria manufacturera rosarina registró en septiembre de 2024 una fuerte caída de 32,3% interanual, y un descenso de 26,7% al finalizar el tercer trimestre del año.



En la ciudad de Rosario el indicador de facturación correspondiente al sector **construcción** registró en septiembre de 2024 un severa baja de 31,9% interanual.



El sector **comercial** mostró en septiembre una merma de su facturación real de 19,0% en relación al mismo mes de 2023

CIUDAD DE ROSARIO: EVOLUCIÓN DE LA FACTURACIÓN A VALORES CONSTANTES

variación porcentual respecto al mismo período del año anterior

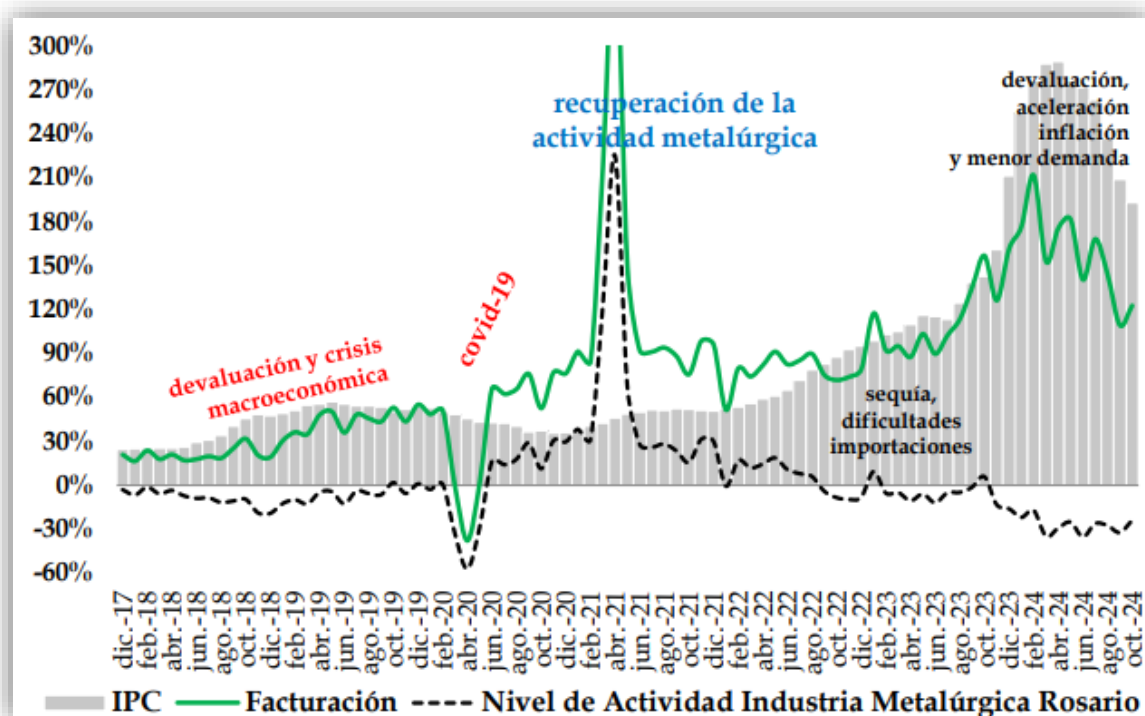
SECTOR ECONÓMICO	Septiembre 2024	Enero-Septiembre 2024
INDUSTRIA MANUFACTURERA	-32,3%	-26,7%
COMERCIO	-19,0%	-13,6%
CONSTRUCCIÓN	-31,9%	-33,4%
SERVICIOS PRIVADOS	-13,2%	-9,7%
TOTAL SECTORES	-20,8%	-16,0%

INDUSTRIA METALÚRGICA ROSARIO

Facturación y nivel de actividad

EVOLUCIÓN DE LA FACTURACIÓN Y DEL NIVEL DE ACTIVIDAD DE LA INDUSTRIA METALÚRGICA EN ROSARIO

- En el mes de octubre de 2024 la facturación a precios corrientes de los locales habilitados en la ciudad de Rosario perteneciente a la industria metalúrgica superó los 85.600 millones de pesos, un nivel 122,8% superior en relación al mismo mes del año anterior.
- Al considerar la dinámica del índice de precios al consumidor nacional se observa que la facturación real de la industria metalúrgica en nuestra ciudad registró en el mes de octubre de 2024 una nueva y acentuada caída de 24,0% interanual.
- El desempeño negativo de la actividad metalúrgica local se extiende desde septiembre de 2022 y hasta el presente. En ese período, la facturación mensual a precios corrientes observó un ritmo siempre inferior al índice de precios, manifestando así deterioros interanuales de la actividad metalúrgica. Además, en los últimos 12 meses la producción sectorial en Rosario acentuó su caída al enfrentar bajas próximas a un 25,2% interanual.



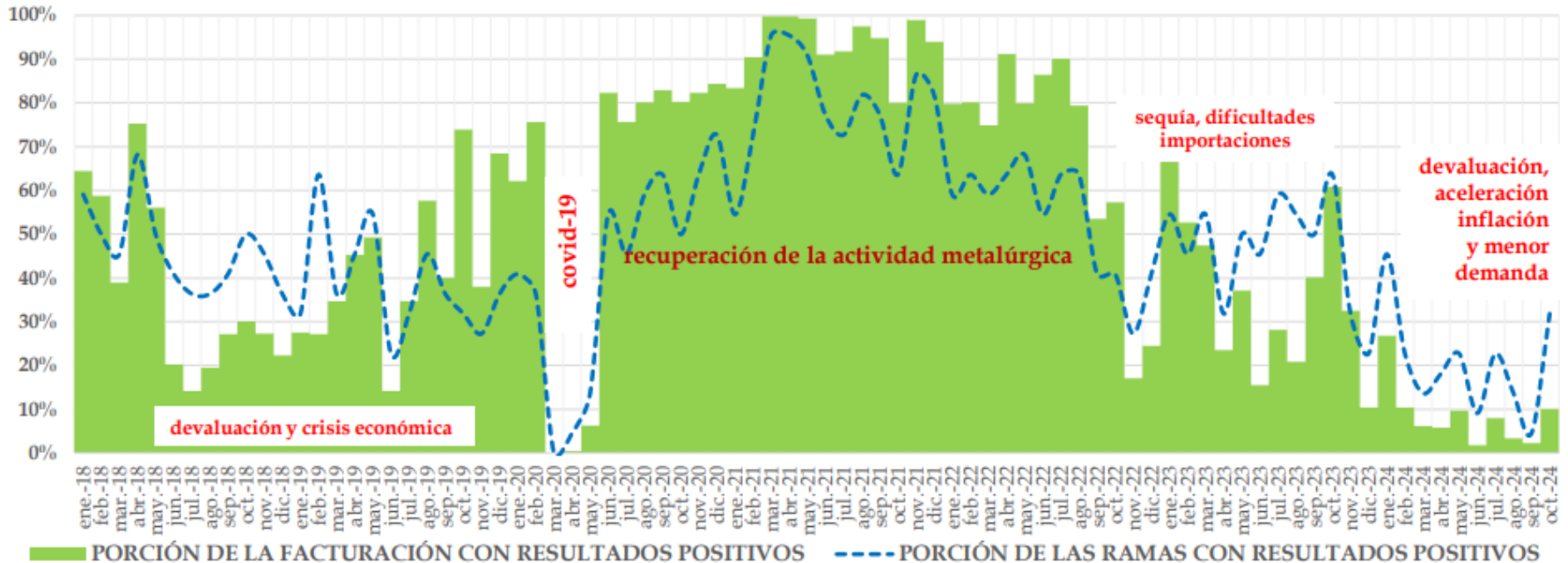


INDUSTRIA METALÚRGICA ROSARIO

Facturación y ramas de actividad con resultados positivos

El 80% de las ramas de actividad metalúrgicas registró durante el período enero-octubre de 2024 un incremento de su facturación inferior al índice de precios al consumidor. Este grupo mayoritario con resultados negativos representó el 92% del total de ventas de la industria metalúrgica rosarina, relevando de esta manera la caída generalizada de la producción metalúrgica en la ciudad de Rosario.

PORCIÓN DE LA FACTURACIÓN CON RESULTADOS POSITIVOS Y NEGATIVOS



Fuente: Asociación de Industriales Metalúrgicos de Rosario en base a datos del Centro de Información Económica, Municipalidad de Rosario.



INDUSTRIA METALÚRGICA ROSARIO

Facturación total y en las principales ramas de actividad

En el período enero-octubre de 2024 la facturación a valores corrientes del conjunto de la INDUSTRIA METALÚRGICA, y la de sus ocho principales ramas, presentó los siguientes resultados en relación al mismo al año anterior:

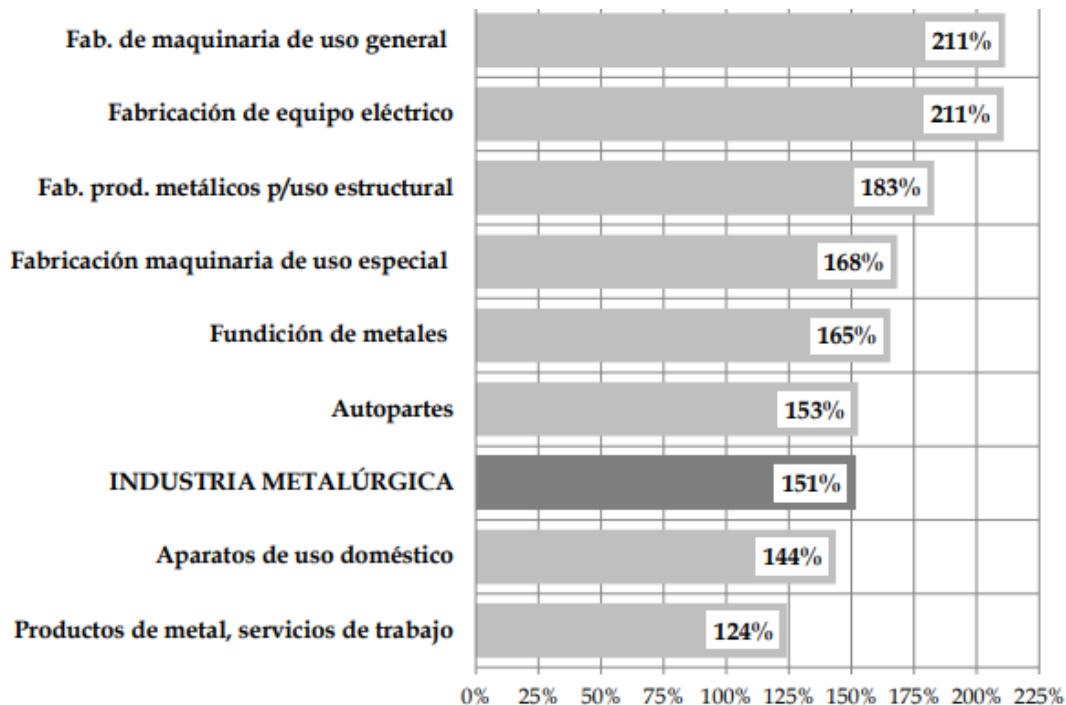
- ✓ Maquinaria de uso general: 211%,
- ✓ Equipo eléctrico: 211%,
- ✓ Productos metálicos p/uso estructural: 183%,
- ✓ Maquinaria de uso especial: 168%,
- ✓ Fundición de metales: 165%,
- ✓ Autopartes: 153%,
- ✓ INDUSTRIA METALÚRGICA: 151%,
- ✓ Aparatos de uso doméstico: 144%, y
- ✓ Productos de metal, servicios de trabajo: 124%.

Sin embargo, el nivel general del índice de precios al consumidor registró en ese período un aumento interanual promedio de 256% respecto a 2023.

En consecuencia, la facturación a valores corrientes de la industria metalúrgica en su conjunto, y la de sus ocho principales ramas de actividad, se ubicó por debajo de los índices inflacionarios dando cuenta de la caída generalizada de la producción.

EVOLUCIÓN DE LA FACTURACIÓN SEGÚN PRINCIPALES RAMAS METALÚRGICAS

enero-octubre 2024, a valores corrientes, variación porcentual respecto al mismo período del año anterior





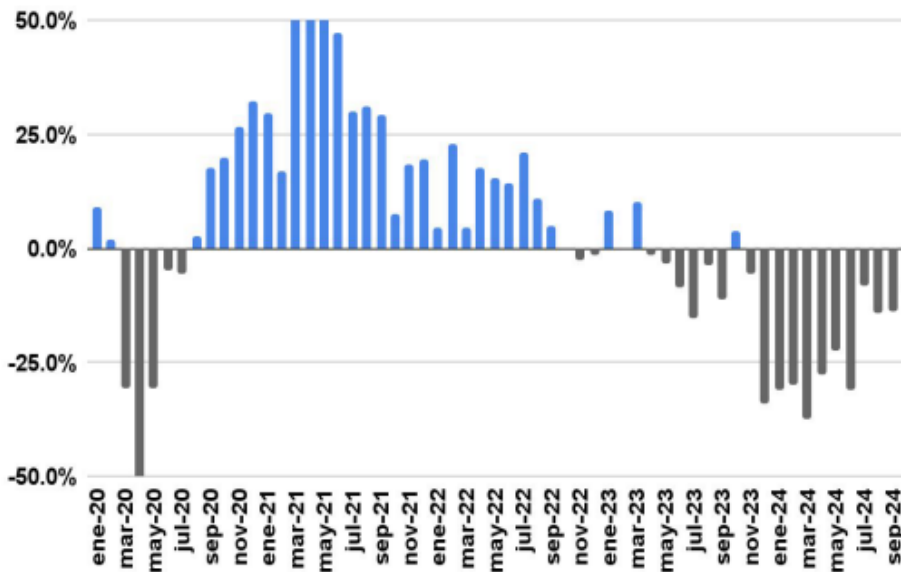
INDUSTRIA METALÚRGICA SANTA FE

Nivel de actividad total y en principales sectores

- El nivel de actividad de la industria metalúrgica en la provincia de Santa Fe presentó en el mes de octubre de 2024 una nueva caída de 8,7% interanual. De acuerdo al índice de producción sectorial elaborado por FISFE en diez meses de 2024 la producción metalúrgica santafesina acumuló una fuerte disminución de 22,3% en relación al mismo período del año anterior. Considerando los 25 últimos meses, en 22 de ellos se constataron resultados interanuales negativos. Además, en lo que va del año 2024 la caída de la producción se acentuó trepando en promedio a un 23,5% interanual.
- Al interior del complejo metalúrgico en octubre de 2024 se observó los siguientes resultados: fundición (-19,3%); productos metálicos p/uso estructural (-0,4%); otros productos de metal y servicios de trabajo (-17,9%); maquinaria de uso general (-1,9%); maquinaria agropecuaria (-13,9%); maquinaria de uso especial (+3,0%); aparatos de uso doméstico (-5,0%); equipos y aparatos eléctricos (-3,7%); autopartes (+7,4%), carrocerías y remolques (-3,6%); y motocicletas (+39,3%). Dos tercios de los sectores metalúrgicos analizados mostró menor actividad respecto a 2023.

DINÁMICA DE LA PRODUCCIÓN METALÚRGICA EN SANTA FE

variaciones interanuales, período enero 2019 – octubre 2024



Oct. 2024: -8,7% i.a.

Año 2023: -5,6%

Ene.-Oct. 2024/23: -22,3% a.a.

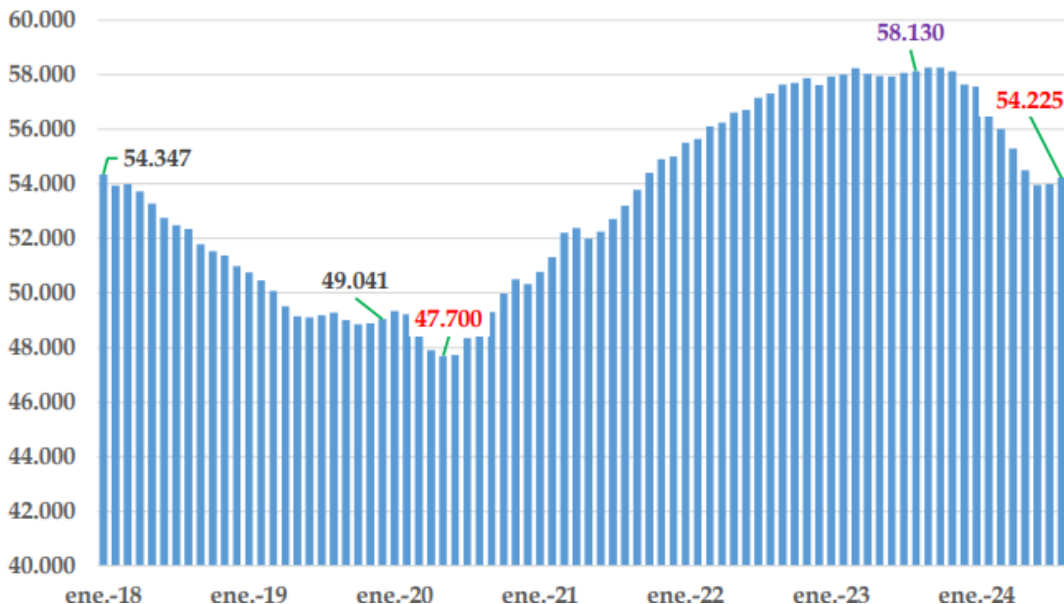
Año 2022: +9,1%

INDUSTRIA METALÚRGICA SANTA FE

Empleo

TRABAJADORES ASALARIADOS REGISTRADOS EN LAS PRINCIPALES ACTIVIDADES METALÚRGICAS EN LA PROVINCIA DE SANTA FE

período enero de 2018 - agosto de 2024



- El empleo registrado en la industria metalúrgica santafesina retrocede en términos interanuales desde comienzos de 2024. En el primer y segundo trimestre el total de trabajadores asalariados registrados cayó un 2,1% y un 5,8% interanual respectivamente.
- En agosto de 2024, último dato disponible, el nivel de ocupación se contrajo un 6,7% interanual. Esta baja es equivalente a una reducción de 3.900 trabajadores en relación al mismo mes del año pasado.
- La marcada caída de la actividad no se manifiesta de manera plena sobre los niveles de empleo. La elasticidad empleo-producto para el año 2024 se estima en 0,22 revelando el esfuerzo empresarial por la preservación de los puestos de trabajo.
- El actual plantel de trabajadores metalúrgicos se retrotrajo al



INDUSTRIA METALÚRGICA SANTA FE

Empleo

El nivel de empleo en la industria metalúrgica santafesina mostró en agosto de 2024 los siguientes resultados respecto al mismo mes del año anterior:

- ✓ **Reparación de maquinaria (+2,4%),**
- ✓ **Equipos electrónicos (-2,1%),**
- ✓ **Aparatos de uso doméstico (-2,9%),**
- ✓ **Equipo de transporte (-3,7%),**
- ✓ **Productos metálicos (-6,1%),**

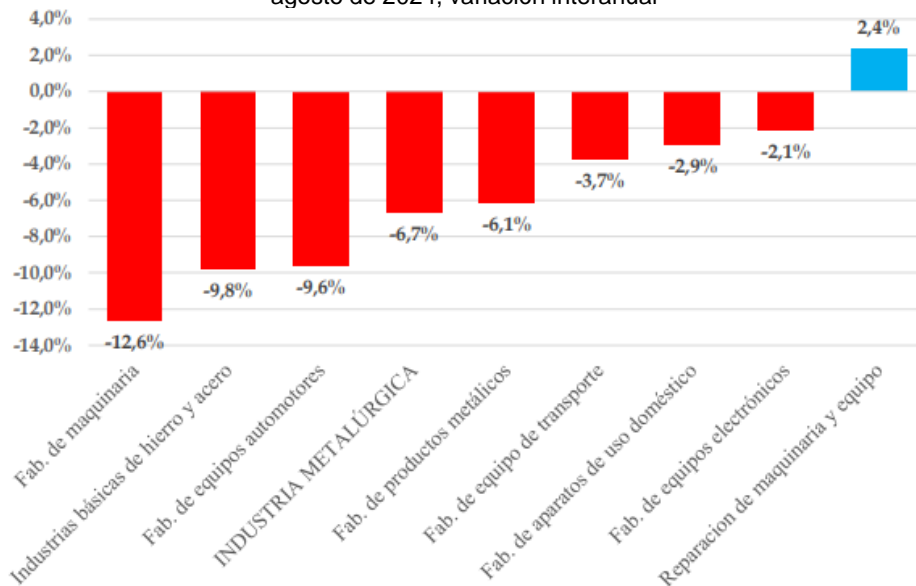
- ✓ **INDUSTRIA METALÚRGICA (-6,7%),**

- ✓ **Equipos automotores (-9,6%),**
- ✓ **Industrias básicas hierro y acero (-9,8%), y**
- ✓ **Fabricación de maquinaria (-12,6%).**

En mayo de 2023 el empleo en la industria metalúrgica comenzó a deteriorarse en algunas de sus actividades. Desde inicios de 2024 esta situación se generalizó a la mayoría de las actividades y se manifestó incluso al menos hasta el mes de agosto.

TRABAJADORES ASALARIADOS REGISTRADOS EN LAS PRINCIPALES ACTIVIDADES METALÚRGICAS EN LA PROVINCIA DE SANTA FE

agosto de 2024, variación interanual



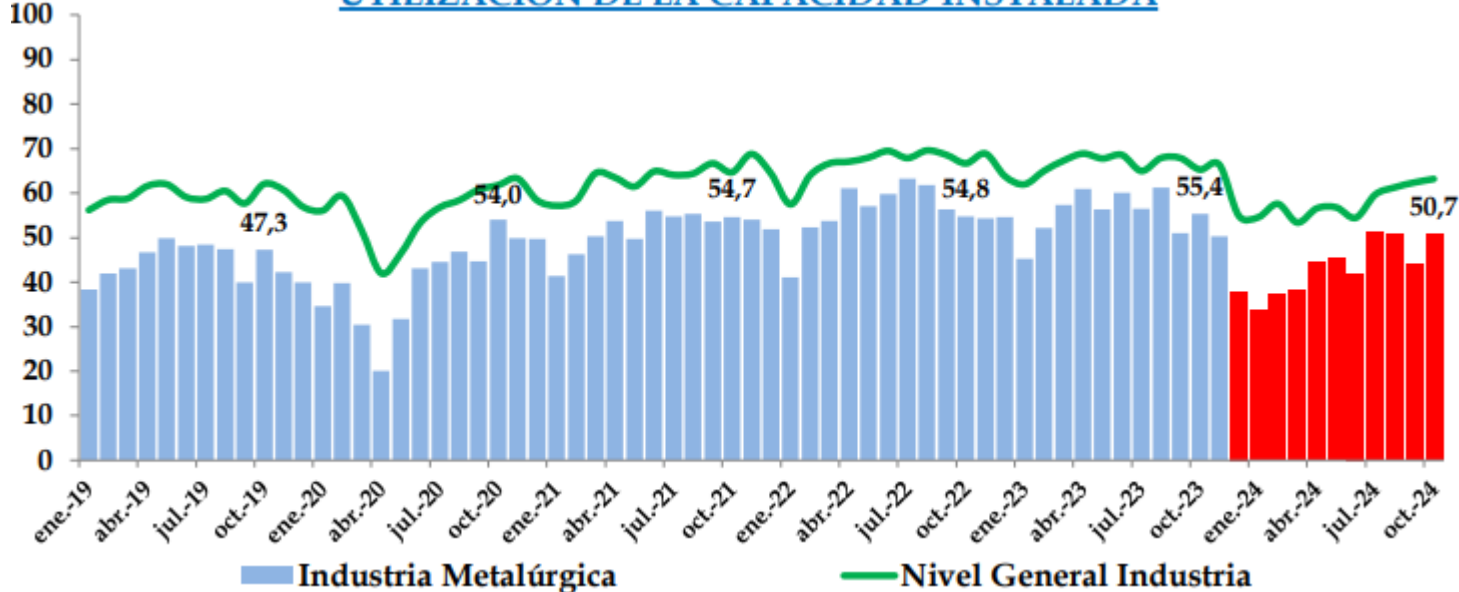


INDUSTRIA METALÚRGICA ARGENTINA

Utilización de la capacidad instalada

La utilización de la capacidad instalada en la INDUSTRIA METALÚRGICA argentina se ubicó en octubre de 2024 en 50,7%, un registro 4,7 puntos porcentuales por debajo del verificado en el mismo mes del año pasado. En los últimos 10 meses la industria metalúrgica afronta un notorio menor uso de la capacidad instalada, alcanzando en promedio a solo un 43,7%. En octubre un grupo de 7 grandes bloques industriales, sobre un total de 12, enfrentó un menor uso de los recursos productivos disponibles, entre ellos: minerales no metálicos e industria siderúrgica.

UTILIZACIÓN DE LA CAPACIDAD INSTALADA



INDUSTRIA METALÚRGICA

Oct. 2023: 55,4%

Oct. 2024: 50,7%



INDUSTRIA MANUFACTURERA Nivel General

Oct. 2023: 65,3%

Oct. 2024: 63,2%



Minerales No Metálicos

Oct. 2023: 72,9%

Oct. 2024: 63,1%



Industrias metálicas básicas

Oct. 2023: 84,5%

Oct. 2024: 68,9%



Industria Automotriz

Oct. 2023: 61,0%

Oct. 2024: 61,2%



Fuente: Asociación de Industriales Metalúrgicos de Rosario en base a datos de INDEC.



INDUSTRIA METALÚRGICA ARGENTINA

Síntesis sectorial y de actividades demandantes y vinculadas

En el período enero-octubre de 2024 el 80% de las actividades metalúrgicas en nuestro país registró un nivel de producción inferior al año pasado. Entre las de mayores caídas y presencia destacada en Rosario se encuentra: 'fundición de metales' (-20,6%), 'productos de metal y servicios de trabajo de metales' (-22,0%), 'carrocerías y remolques' (-25,0%), 'aparatos de uso doméstico' (-28,4%), y 'maquinaria agropecuaria' (-30,6%).

EVOLUCIÓN RECIENTE DE LA INDUSTRIA METALÚRGICA

Actividades Metalúrgicas	Año 2023	Primer semestre 2024
Fundición de metales	2,0%	-19,9%
Productos metálicos para uso estructural	0,8%	9,1%
Envases metálicos	-10,8%	-6,9%
Otros productos de metal y servicios de trabajo de metales	0,8%	-25,0%
Maquinaria de uso general	-2,9%	-17,4%
Maquinaria agropecuaria	-8,5%	-40,9%
Otra maquinaria de uso especial	-2,2%	-6,3%
Aparatos de uso doméstico	-2,7%	-38,9%
Equipos de informática, telev. y comunic., y comp. elect.	-8,7%	-61,5%
Equipos y aparatos eléctricos	-5,7%	-18,2%
Instrumentos médicos, ópticos y de precisión	-0,7%	0,6%
Carrocerías, remolques y semirremolques	-20,1%	-38,0%
Autopartes	-1,0%	-7,2%
Motocicletas	4,1%	-7,7%
Otro equipo de transporte	4,4%	-7,2%

Fuente: Asociación de Industriales Metalúrgicos de Rosario en base a IPIM y EMAE de INDEC.

PRODUCCIÓN DE ACTIVIDADES DEMANDANTES Y VINCULADAS

Agro



Año 2023: -20,2%

Ene-Oct. 2024: +36,7%

Minería



Año 2023: +7,2%

Ene-Oct. 2024: +7,2%

Refinación de petróleo



Año 2023: +5,0%

Ene-Oct. 2024: +1,6%

Industria siderúrgica



Año 2023: -1,9%

Ene-Oct. 2024: -25,7%

Construcción



Año 2023: +1,1%

Ene-Oct. 2024: -18,8%

Vehículos automotores



Año 2023: +12,1%

Ene-Oct. 2024: -18,1%



INDUSTRIA METALÚRGICA

Principales indicadores

ANEXO I: PRINCIPALES INDICADORES DE LA INDUSTRIA METALÚRGICA EN ROSARIO

PERÍODO	Facturación Industria Metalúrgica Rosario, a valores corrientes, variación interanual	Facturación Industria Metalúrgica Rosario, a valores constantes, variación interanual	IPI-Industria Metalúrgica Santa Fe-FISFE, variación interanual	IPIM-Productos de Metal y Servicios de Trabajo-INDEC, variación interanual	Producción de Heladeras variación interanual	Utilización Capacidad Instalada, variación interanual, en puntos porcentuales	Empleo registrado, Industria Metalúrgica, provincia Santa Fe, variación interanual	Patentamientos de Maquinaria Agrícola, Vial e Industrial, procedencia nacional, variación interanual	Superficie autorizada por los permisos de edificación, Rosario, variación interanual	Demanda energía eléctrica (empresa referente industria siderúrgica regional), variación interanual
ene-23	117,6%	9,4%	8,3%	25,7%	33,4%	4,2	4,3%	15,8%	123,9%	5,5%
feb-23	92,3%	-5,3%	-0,1%	8,7%	-29,4%	-0,1	4,3%	-21,1%	-10,7%	2,5%
mar-23	95,2%	-4,9%	10,1%	11,1%	-7,7%	3,5	3,8%	-2,4%	21,8%	0,0%
abr-23	87,7%	-10,6%	-1,4%	6,1%	23,2%	-0,1	3,2%	-2,1%	-14,7%	-2,3%
may-23	103,5%	-5,9%	-3,3%	1,5%	2,1%	-0,8	2,3%	-10,1%	-33,4%	3,9%
jun-23	89,8%	-12,0%	-8,6%	4,7%	2,7%	0,3	2,1%	-17,9%	25,1%	-8,6%
jul-23	102,6%	-5,1%	-15,4%	-4,5%	-15,1%	-6,7	1,6%	-22,8%	1,9%	8,5%
ago-23	113,5%	-4,8%	-3,8%	-0,2%	7,8%	-0,7	1,4%	-17,8%	20,7%	-28,3%
sep-23	135,2%	-1,3%	-11,1%	-3,7%	-5,6%	-5,3	1,1%	-21,2%	17,0%	-5,5%
oct-23	157,0%	5,9%	3,7%	-2,8%	11,6%	0,6	1,0%	7,3%	-7,2%	-12,5%
nov-23	126,3%	-13,3%	-5,7%	-7,5%	8,3%	-4,0	0,4%	-1,8%	-6,2%	-7,5%
dic-23	161,5%	-16,0%	-33,9%	-22,8%	-25,2%	-16,7	0,0%	-4,7%	-10,8%	0,6%
ene-24	176,7%	-21,9%	-30,9%	-23,5%	-65,0%	-11,9	-0,6%	-37,2%	-42,1%	-13,5%
feb-24	211,9%	-17,1%	-29,8%	-15,2%	-31,9%	-14,9	-2,0%	-28,9%	-32,5%	-9,9%
mar-24	153,0%	-34,8%	-37,6%	-33,9%	-43,0%	-19,3	-3,8%	-52,6%	38,9%	-23,1%
abr-24	175,7%	-29,2%	-27,7%	-28,1%	-52,4%	-16,5	-4,7%	-14,7%	-69,1%	-52,7%
may-24	181,7%	-25,2%	-22,4%	-18,6%	-36,2%	-11,0	-5,9%	-17,7%	-1,1%	-50,2%
jun-24	140,5%	-35,3%	-31,0%	-28,7%	-46,0%	-18,1	-6,9%	-34,2%	-51,4%	-73,6%
jul-24	168,3%	-26,3%	-8,1%	-18,8%	-9,1%	-5,4	-7,0%	6,3%	-6,7%	-88,1%
ago-24	144,1%	-27,5%	-14,2%	-16,4%	-	-10,4	-6,7%	33,7%	44,2%	-21,8%
sep-24	109,5%	-32,2%	-14,0%	-17,6%	-	-7,1	-	10,0%	-6,2%	-35,0%
oct-24	122,8%	-24,0%	-8,7%	-17,8%	-	-4,7	-	-	42,3%	-8,7%

Fuente: Asociación de Industriales Metalúrgicos de Rosario en base a datos de la Municipalidad de Rosario, Indec, Ipec, Fisfe, CEP XXI y Cammesa.



ASOCIACIÓN DE INDUSTRIALES METALÚRGICOS DE ROSARIO

Rafael Catalano
Presidente

María Victoria Oldani
Vicepresidente

Mariano Casermeiro
Secretario General

Guillermo Barenboim
Secretario Administrativo

Mariano Iturraspe
Secretario Gremial

Germán Medina
Tesorero

Matías Gorosito
Director Ejecutivo

