



# ASOCIACIÓN DE INDUSTRIALES METALÚRGICOS DE ROSARIO



## ACTUALIDAD METALÚRGICA - REGIÓN ROSARIO

Abril de 2024 - Año 8 - N° 40

España 744 - (2000) Rosario - Provincia de Santa Fe - República Argentina

Tel: (0054-0341) 425 - 7761 / 7277 / 8883 - Fax: 425 - 7509 - E-mail: [aim@aim-rosario.org.ar](mailto:aim@aim-rosario.org.ar) Sitio Web: <http://www.aim-rosario.org.ar>



# ACTUALIDAD METALÚRGICA REGIÓN ROSARIO

**RESUMEN EJECUTIVO**

**PANORAMA DE LA ECONOMÍA ARGENTINA**

**ACTIVIDADES ECONÓMICAS ROSARIO**

**INDUSTRIA METALÚRGICA ROSARIO**

**INDUSTRIA METALÚRGICA SANTA FE**

**INDUSTRIA METALÚRGICA ARGENTINA**

**ANEXO I: PRINCIPALES INDICADORES**

**ANEXO II: PRECIO INTERNACIONAL DEL ACERO**

**ANEXO III: PRECIO INTERNACIONAL INSUMOS METALÚRGICOS**



*Actualidad de la Industria Metalúrgica* es una publicación de la Asociación de Industriales Metalúrgicos de Rosario. La misma tiene por objeto elaborar y presentar información relevante, en forma sistemática y actualizada, respecto de la evolución coyuntural y estructural de la industria metalúrgica; así como también, aportar elementos para el estudio de sus principales obstáculos, problemáticas y relevancia en el sector productivo argentino. El presente informe fue procesado con datos disponibles al 26 de abril de 2024.



## CIUDAD DE ROSARIO - ENERO 2024



El indicador de facturación total de los locales habilitados en la ciudad de Rosario registró en el primer mes de 2024 una marcada disminución de 5,4% interanual a valores constantes. En la medición desestacionalizada en enero de 2024 la actividad económica local enfrentó un retroceso de 9,8% respecto al mes anterior.



La facturación real de la industria manufacturera rosarina registró en el comienzo de 2024 una fuerte caída de 12,8% interanual.



En enero de 2024 la facturación real de los sectores metalúrgicos en Rosario evolucionó negativamente: “Metales, productos de metal y maquinaria” cayó un 17,7%, “Vehículos y equipo de transporte” disminuyó un 45,3%, mientras que “Componentes electrónicos y equipo eléctrico” presentó una baja de 31,5% respecto al mismo mes del año anterior.



En Rosario el indicador de facturación correspondiente al sector construcción registró en enero de 2024 un pronunciada caída de 42,2% interanual. El sector comercial mostró en el inicio del año una merma de su facturación real de 7,2% en relación al mismo período de 2023.

Diez importantes indicadores identificados por AIM dan cuenta de una importante caída de la actividad metalúrgica en la ciudad de Rosario, desde diciembre de 2023 y hasta el presente, como resultado de una importante caída de la demanda.



## CIUDAD DE ROSARIO - AÑO 2023



En diciembre de 2023 la facturación a precios corrientes de los locales habilitados en la ciudad de Rosario perteneciente a la industria metalúrgica superó los 45.900 millones de pesos, un nivel 161% superior en relación al mismo mes del año anterior. Al contemplar la dinámica del índice de precios al consumidor nacional se concluye que la facturación real de la industria metalúrgica rosarina presentó en diciembre de 2023 una caída de 16,0% interanual. El desempeño negativo de la actividad metalúrgica local se extiende desde septiembre de 2022 y hasta el presente. La facturación mensual a precios corrientes muestra un ritmo inferior al índice general de precios, revelando así bajas interanuales de la producción metalúrgica rosarina.



En el último mes de 2023 el 77% de las actividades metalúrgicas enfrentó un incremento de su facturación inferior al índice de precios al consumidor. Este grupo de peor desempeño relativo involucró al 90% del total de ventas de la industria metalúrgica rosarina. Se corrobora desde esta perspectiva la coyuntura ampliamente desfavorable por la que atraviesa nuestra actividad.



Al finalizar 2023 la facturación a valores corrientes del conjunto de la INDUSTRIA METALÚRGICA y la de sus principales ocho ramas presentó los siguientes resultados en relación al año anterior: Equipo eléctrico: 148%, Autopartes: 142%, Maquinaria uso general: 141%, Aparatos uso doméstico: 136%, Productos metálicos p/uso estructural: 130%, Productos de metal, servicios de trabajo: 123%, INDUSTRIA METALÚRGICA: 119%, Fundición: 103%, y Maquinaria uso especial: 100%.



Por su parte, el nivel general del índice de precios al consumidor registró en 2023 un incremento promedio próximo a 134% en relación al año anterior. En consecuencia, la facturación a valores corrientes de la industria metalúrgica en su conjunto, y la de cuatro de sus principales ocho ramas, se ubicó por debajo de los registros inflacionarios.



## PROVINCIA DE SANTA FE



El nivel de actividad de la industria metalúrgica en la provincia de Santa Fe enfrentó en el segundo mes de 2024 una aguda disminución de 29,9% interanual. En el período diciembre 2023 / febrero 2024 la industria metalúrgica presentó una caída de producción próxima a 31% promedio mensual. En febrero el nivel de producción sectorial se ubicó en torno a los registros verificados en 2019 y 2020.



Al interior del complejo metalúrgico en el mes de febrero de 2024 se observó los siguientes resultados: fundición (-4,0%); productos metálicos p/uso estructural (+10,6%); otros productos de metal y servicios de trabajo (-16,1%); maquinaria de uso general (-14,4%); maquinaria agropecuaria (-48,3%); maquinaria de uso especial (+1,4%); aparatos de uso doméstico (-33,2%); equipos y aparatos eléctricos (-7,4%); autopartes (+2,9%); carrocerías y remolques (-31,2%), y motocicletas (-4,4%). El 60% de los sectores metalúrgicos analizados exhibió menor actividad en relación al mes de febrero de 2023.



En diciembre de 2023 el nivel de empleo al interior de la industria metalúrgica santafesina mostró los siguientes resultados respecto a igual mes del año anterior: Productos metálicos (3,1%), Reparación de maquinaria (2,6%), Fabricación de maquinaria (2,1%), INDUSTRIA METALÚRGICA (0,2%), Equipos electrónico (0,2%), Industrias básicas hierro y acero (-0,9%), Equipo de transporte (-1,0 %), Aparatos de uso doméstico (-1,6%), y Equipos automotores (-2,1%).



En diciembre de 2023 se observó una fuerte desaceleración interanual en el nivel de empleo de la industria metalúrgica, al retroceder a solo 0,2%. Con respecto al mes anterior, en el último mes de 2023 en el complejo metalúrgico santafesino se perdieron 350 puestos de trabajo registrado. Las mayores bajas se enfrentaron en las ramas "fabricación de productos metalúrgicos", "aparatos de uso doméstico" y en "equipos automotores".



## ARGENTINA



La utilización de la capacidad instalada en la industria metalúrgica argentina registró en el primer bimestre de 2024 el nivel más bajo de los ocho últimos años. En enero y febrero la misma alcanzó a solo 33,4% y 37,3% respectivamente, siendo la actividad sectorial que acusó la mayor caída interanual (11,9 y 14,9 puntos porcentuales por debajo de 2023). Prácticamente todos los bloques industriales enfrentaron en el primer bimestre de 2024 un menor uso de los recursos disponibles.



En el primer bimestre de 2024 dos terceras partes de las actividad metalúrgicas en nuestro país enfrentó un nivel de producción inferior al año anterior. Entre las actividades con mayores caídas y fuerte presencia en Rosario se encuentra otros productos de metal y servicios de trabajo de metales (-20,1%), carrocerías y remolques (-34,9%), aparatos de uso doméstico (-41,1%) y maquinaria agropecuaria (-51,0%).



Como indicador complementario por el lado de la demanda, en nuestro país y durante el mes de marzo de 2024 se verificó una fuerte caída en los patentamientos de unidades nacionales en todas las categorías. En automóviles la caída fue de -45,5%; motovehículos -40,8%; en el caso de transporte y carga -48,2%; acoplados -45,5%; y maquinaria agrícola y vial -53,3% interanual.



Tras la devaluación de diciembre de 2023 los precios mayoristas de importantes insumos metalúrgicos evolucionaron siempre por encima respecto de los precios de los productos metalúrgicos. Entre diciembre de 2023 y marzo de 2024 los precios mayoristas de 'Productos de minerales ferrosos' y 'Productos de minerales no ferrosos' mostraron un incremento acumulado próximo a 130%; sin embargo, los correspondientes a 'Productos de fundición', 'Aparatos de uso doméstico', 'Acumuladores eléctricos' y 'Carrocerías y remolques' alcanzaron una suba próxima a 90%. Se produjo así un importante incremento en la estructura de costos en la industria metalúrgica y un deterioro de sus precios relativos.



## ARGENTINA



**En diciembre de 2023 se produjo un fuerte incremento de los precios de los principales insumos siderúrgicos con impacto pleno sobre la estructura de costos de producción de la industria metalúrgica.** Los precios mayoristas de 'Productos de minerales ferrosos' y 'Productos de minerales no ferrosos' se incrementaron en el período comprendido entre diciembre de 2023 y marzo de 2024 un 120% y 139% respectivamente.



No obstante, numerosos segmentos de productos de la industria metalúrgica alcanzaron subas de precios mayoristas significativamente menor a los insumos siderúrgicos. Por ejemplo, 'productos metálicos de uso estructural' y 'acumuladores eléctricos' exhibieron subas de 56% y 75% respectivamente. Se verifica así que en ese período se produjo un fuerte incremento de los costos de producción con perjuicio sobre la competitividad de las empresas metalúrgicas.



En los últimos 12 meses los precios internacionales de importantes metales (aluminio, cobre, nickel, zinc, e incluso barras de acero), muestran una importante reducción.



# PANORAMA DE LA ECONOMÍA ARGENTINA

## Principales indicadores



- El nivel general del Índice de Precios al Consumidor (IPC) nacional registró en marzo de 2024 un incremento de 11,0% mensual. En la comparación interanual presentó una suba de 287,9%.
- Tipo de cambio mayorista, 26-04-2024: 874,75 \$ por USD.



- Inflación esperada, marzo 2024, próximos 12 meses: 120,0%.
- Tasa de Política Monetaria (26-04-2024): 60,0% n.a.
- Tasa Badlar en pesos de bancos privados (26-04-2024): 56,5% n.a.



- PIB 2022: +5,0% - PIB 2023: -1,6%.
- Estimador Mensual de Actividad Económica (EMAE), febrero 2024: -3,2% i.a. Acumulado anual: -3,6%.
- Expectativas PIB, REM marzo 2024, Año 2024: -3,5% - Año 2025: +3,0%.



- Formación de capital fijo: 2022: +11,1% - 2023: -1,9%
- Maquinaria y equipo nacional: 2022: +13,0% - 2023: -3,6%
- importaciones bienes de capital, marzo 2024, valor: -31,3% i.a.



- Consumo privado: 2022: +9,7% - 2023: +1,1%
- Ventas de supermercados, febrero 2024: -11,4% i.a.



- Asalariados registrados, total sector privado, enero 2024: 34 mil asalariados más (+0,5% i.a.).
- Industria: 12 mil asalariados más (+1,0% i.a.).
- Construcción: 50 mil asalariados menos (-11,1% i.a.).



- Producción de acero, marzo 2024: -41,5% i.a.
- Producción automotriz, marzo 2024: -29,4% i.a.





# ACTIVIDADES ECONÓMICAS ROSARIO

## Sectores metalúrgicos - Enero 2024



El indicador de facturación total de los locales habilitados en la ciudad de Rosario registró en el primer mes de 2024 una marcada disminución de 5,4% interanual a valores constantes.

En la medición desestacionalizada en enero de 2024 la actividad económica local enfrentó un retroceso de 9,8% respecto al mes anterior.

La facturación real de la industria manufacturera rosarina registró en el comienzo de 2024 una fuerte caída de 12,8% interanual.

En enero de 2024 la facturación real de los sectores metalúrgicos en Rosario evolucionó negativamente: “Metales, productos de metal y maquinaria” cayó un 17,7%, “Vehículos y equipo de transporte” disminuyó un 45,3%, mientras que “Componentes electrónicos y equipo eléctrico” presentó una baja de 31,5% respecto al mismo mes del año anterior.



### CIUDAD DE ROSARIO: EVOLUCIÓN DE LA FACTURACIÓN A VALORES CONSTANTES

variación porcentual respecto al mismo período del año anterior

SECTOR ECONÓMICO	Enero 2024
<b>INDUSTRIA MANUFACTURERA</b>	<b>-12,8%</b>
Vehículos y equipo de transporte	-45,3%
Minerales no metálicos	-24,8%
Fab. componentes electrónicos y equipo eléctrico	-31,5%
Metales, productos de metal y maquinaria	-17,7%
Textiles, confecciones y cueros	-20,8%
Petróleo, productos químicos, caucho y plásticos	4,6%
Alimentos, bebidas y tabaco	6,2%
COMERCIO	-7,2%
CONSTRUCCIÓN	-42,4%
SERVICIOS PRIVADOS	5,3%
<b>TOTAL SECTORES</b>	<b>-5,4%</b>



En Rosario el indicador de facturación correspondiente al sector **construcción** registró en enero de 2024 un pronunciada caída de 42,2% interanual.



El sector **comercial** mostró en el inicio del año una merma de su facturación real de 7,2% en relación al mismo período de 2023.



# INDUSTRIA METALÚRGICA ROSARIO

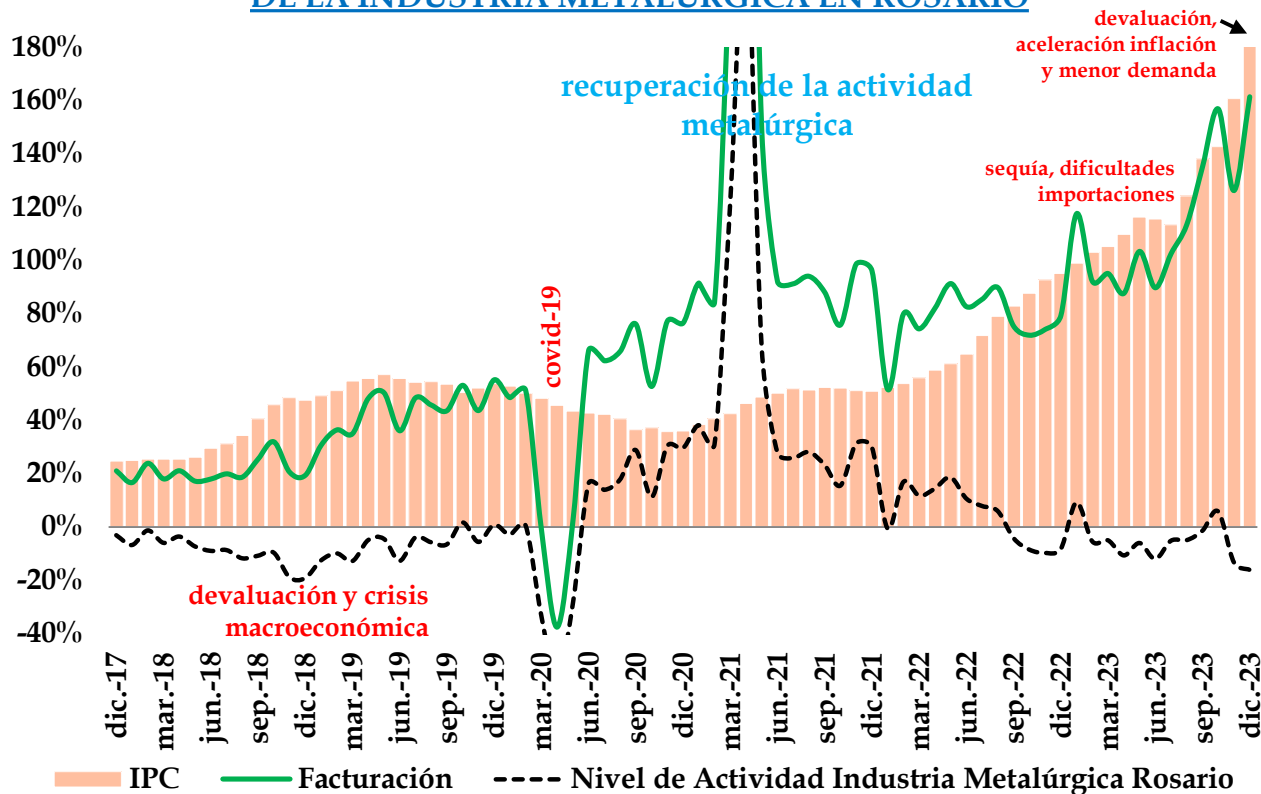
## Facturación y nivel de actividad

En diciembre de 2023 la facturación a precios corrientes de los locales habilitados en la ciudad de Rosario perteneciente a la industria metalúrgica superó los 45.900 millones de pesos, un nivel 161% superior en relación al mismo mes del año anterior.

Al contemplar la dinámica del índice de precios al consumidor nacional se concluye que la facturación real de la industria metalúrgica rosarina presentó en diciembre de 2023 una caída de 16,0% interanual.

El desempeño negativo de la actividad metalúrgica local se extiende desde septiembre de 2022 y hasta el presente. La facturación mensual a precios corrientes muestra un ritmo inferior al índice general de precios, revelando así bajas interanuales de la producción metalúrgica rosarina.

### EVOLUCIÓN DE LA FACTURACIÓN Y DEL NIVEL DE ACTIVIDAD DE LA INDUSTRIA METALÚRGICA EN ROSARIO



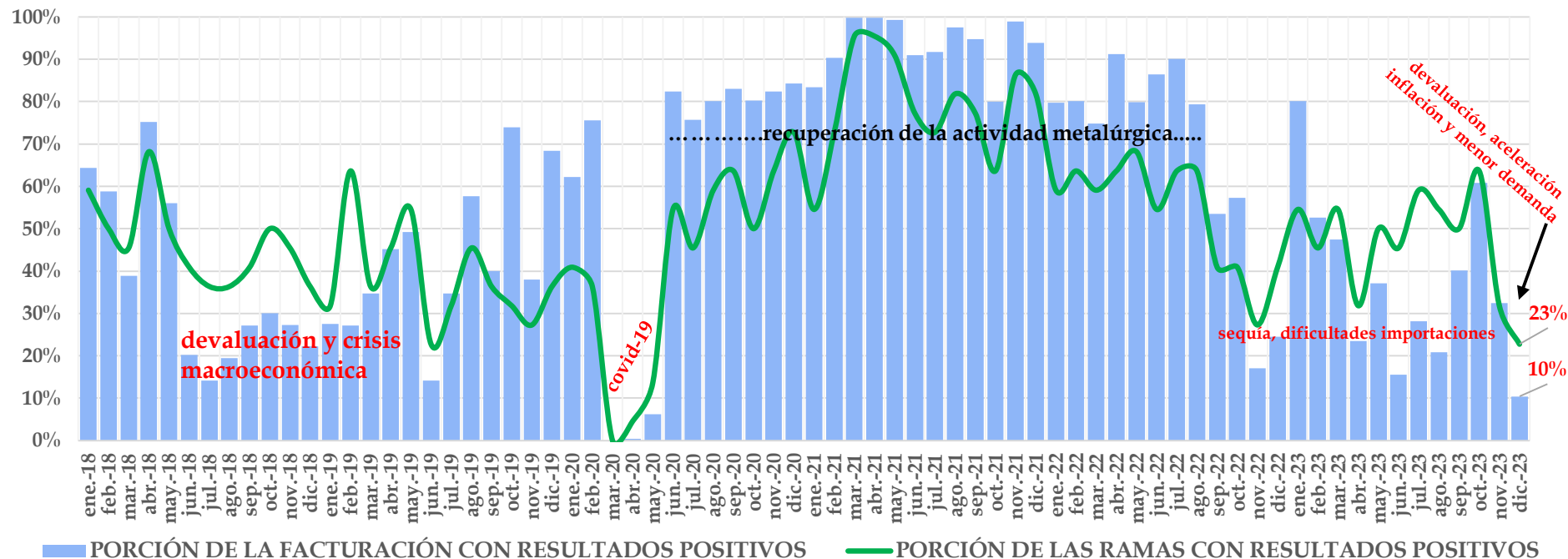


# INDUSTRIA METALÚRGICA ROSARIO

## Facturación y ramas de actividad con resultados positivos

En el último mes de 2023 el 77% de las actividades metalúrgicas enfrentó un incremento de su facturación inferior al índice de precios al consumidor. Este grupo de peor desempeño relativo involucró al 90% del total de ventas de la industria metalúrgica rosarina. Se corrobora desde esta perspectiva la coyuntura ampliamente desfavorable por la que atraviesa nuestra actividad.

### EVOLUCIÓN DE LA FACTURACIÓN Y RAMAS CON RESULTADOS POSITIVOS





# INDUSTRIA METALÚRGICA ROSARIO

Facturación - Año 2023

Al finalizar 2023 la facturación a valores corrientes del conjunto de la INDUSTRIA METALÚRGICA y la de sus principales ocho ramas presentó los siguientes resultados en relación al año anterior:

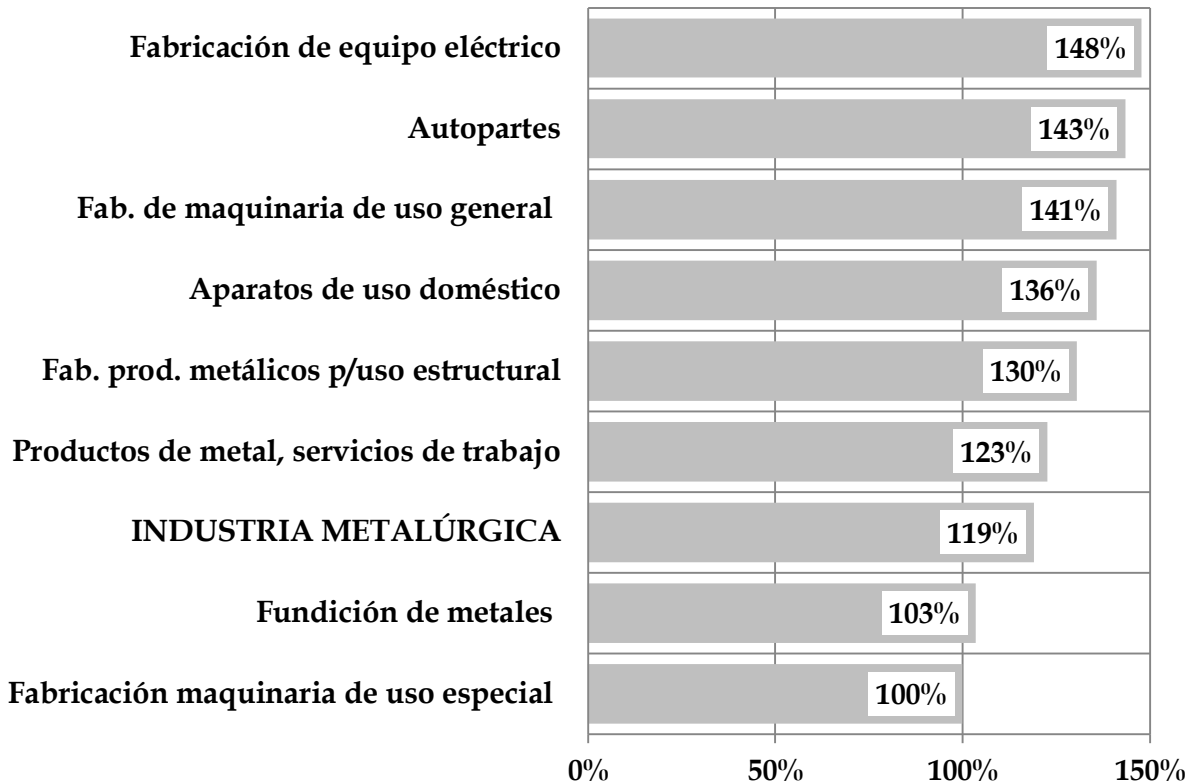
- Equipo eléctrico: 148%,
- Autopartes: 142%,
- Maquinaria uso general: 141%,
- Aparatos uso doméstico: 136%,
- Productos metálicos p/uso estructural: 130%,
- Productos de metal, servicios de trabajo: 123%,
- **INDUSTRIA METALÚRGICA: 119%**,
- Fundición: 103%, y
- Maquinaria uso especial: 100%.

Por su parte, el nivel general del índice de precios al consumidor registró en 2023 un incremento promedio próximo a 134% en relación al año anterior.

En consecuencia, la facturación a valores corrientes de la industria metalúrgica en su conjunto, y la de cuatro de sus principales ocho ramas, se ubicó por debajo de los registros inflacionarios.

## EVOLUCIÓN DE LA FACTURACIÓN SEGÚN PRINCIPALES RAMAS METALÚRGICAS

año 2023, a valores corrientes, variación porcentual respecto al año anterior





# INDUSTRIA METALÚRGICA ROSARIO

Facturación - Año 2023

RAMA DE ACTIVIDAD DE LA INDUSTRIA METALÚRGICA	FACTURACIÓN AÑO 2023	PARTICIPACIÓN
Productos de metal, servicios de trabajo	\$ 117.171	34,2%
Aparatos de uso doméstico	\$ 68.662	20,1%
Fabricación de maquinaria de uso especial	\$ 33.776	9,9%
Autopartes	\$ 27.640	8,1%
Productos metálicos para uso estructural	\$ 22.014	6,4%
Fabricación de maquinaria de uso general	\$ 16.417	4,8%
Fabricación de equipo eléctrico	\$ 7.124	2,1%
Fundición de metales	\$ 7.119	2,1%
Fabricación de equipos y productos informáticos	\$ 6.429	1,9%
Reparación, mantenimiento e instalación de máquinas	\$ 5.265	1,5%
Fabricación de aparatos e instrumentos para medir	\$ 4.406	1,3%
Fabricación de lámparas eléctricas y equipo de iluminación	\$ 4.353	1,3%
Fabricación de motores, generadores y transf. eléctricos	\$ 3.801	1,1%
Fabricación de equipo médico y quirúrgico, aparatos ortopédicos	\$ 3.774	1,1%
Fabricación de vehículos automotores, carrocerías, remolques	\$ 3.739	1,1%
Fabricación de equipo de transporte n.c.p.	\$ 2.597	0,8%
Fabricación de productos primarios de metales preciosos y no ferrosos	\$ 1.980	0,6%
Fabricación de hilos y cables aislados	\$ 1.595	0,5%
Fabricación de componentes electrónicos	\$ 1.565	0,5%
Fabricación de instrumentos de óptica y equipo fotográfico	\$ 1.433	0,4%
Fabricación de acumuladores, pilas y baterías primarias	\$ 949	0,3%
Fabricación de equipos de comunicaciones y transm. radio y telev.	\$ 389	0,1%
<b>TOTAL INDUSTRIA METALÚRGICA ROSARIO</b>	<b>\$ 342.200</b>	<b>100,0%</b>



# INDUSTRIA METALÚRGICA SANTA FE

## Nivel de actividad total y sectorial

El nivel de actividad de la industria metalúrgica en la provincia de Santa Fe enfrentó en el segundo mes de 2024 una aguda disminución de 29,9% interanual.

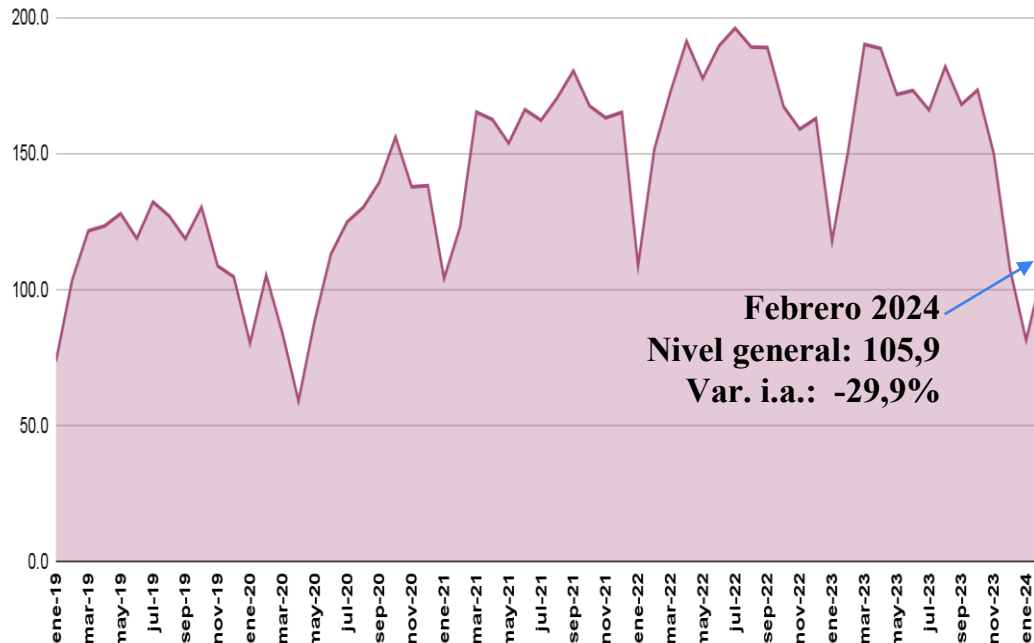
En el período diciembre 2023 / febrero 2024 la industria metalúrgica presentó una caída de producción próxima a 31% promedio mensual. En febrero el nivel de producción sectorial se ubicó en torno a los registros verificados en 2019 y 2020.

Al interior del complejo metalúrgico en febrero de 2024 se observó los siguientes resultados: fundición (-4,0%); productos metálicos p/uso estructural (+10,6%); otros productos de metal y servicios de trabajo (-16,1%); maquinaria de uso general (-14,4%); maquinaria agropecuaria (-48,3%); maquinaria de uso especial (+1,4%); aparatos de uso doméstico (-33,2%); equipos y aparatos eléctricos (-7,4%); autopartes (+2,9%); carrocerías y remolques (-31,2%), y motocicletas (-4,4%).

El 60% de los sectores metalúrgicos analizados exhibió menor actividad en relación al mes de febrero de 2023.

## DINÁMICA DE LA PRODUCCIÓN METALÚRGICA EN SANTA FE

Índice base 2004=100, período enero 2019 - febrero 2024



**Feb. 2024: -29,9% i.a.**

**Año 2023: -5,6%**

**Ene.-Feb. 2024/23: -30,4% a.a.**

**Año 2022: +9,1%**



En diciembre de 2023 el nivel de empleo al interior de la industria metalúrgica santafesina mostró los siguientes resultados respecto a igual mes del año anterior:

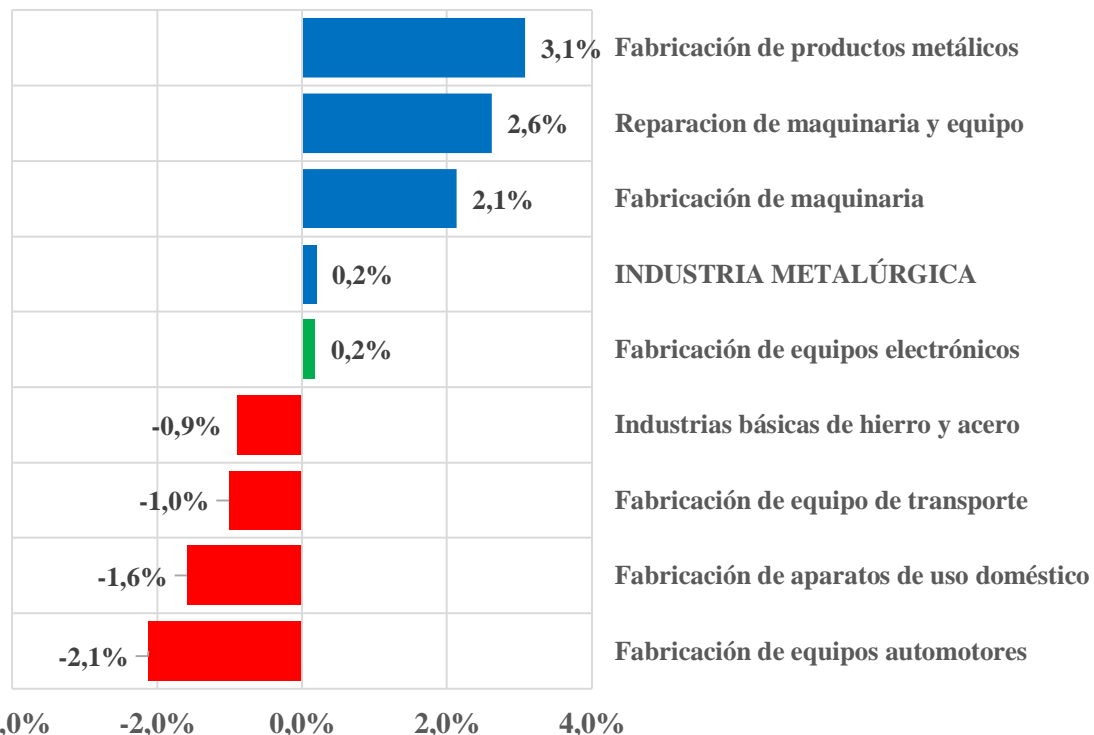
- **Productos metálicos (3,1%),**
- **Reparación de maquinaria (2,6%),**
- **Fabricación de maquinaria (2,1%),**
- **INDUSTRIA METALÚRGICA (0,2%),**
- **Equipos electrónico (0,2%),**
- **Industrias básicas hierro y acero (-0,9%),**
- **Equipo de transporte (-1,0%),**
- **Aparatos de uso doméstico (-1,6%), y**
- **Equipos automotores (-2,1%).**

En diciembre de 2023 se observó una fuerte desaceleración interanual en el nivel de empleo de la industria metalúrgica, al retroceder a solo 0,2%.

Con respecto al mes anterior, en el último mes de 2023 en el complejo metalúrgico santafesino se perdieron 350 puestos de trabajo registrado. Las mayores bajas se enfrentaron en las ramas "fabricación de productos metalúrgicos", "aparatos de uso doméstico" y en "equipos automotores".

### TRABAJADORES ASALARIADOS REGISTRADOS EN LAS PRINCIPALES ACTIVIDADES METALÚRGICAS EN LA PROVINCIA DE SANTA FE

Diciembre de 2023, variación interanual



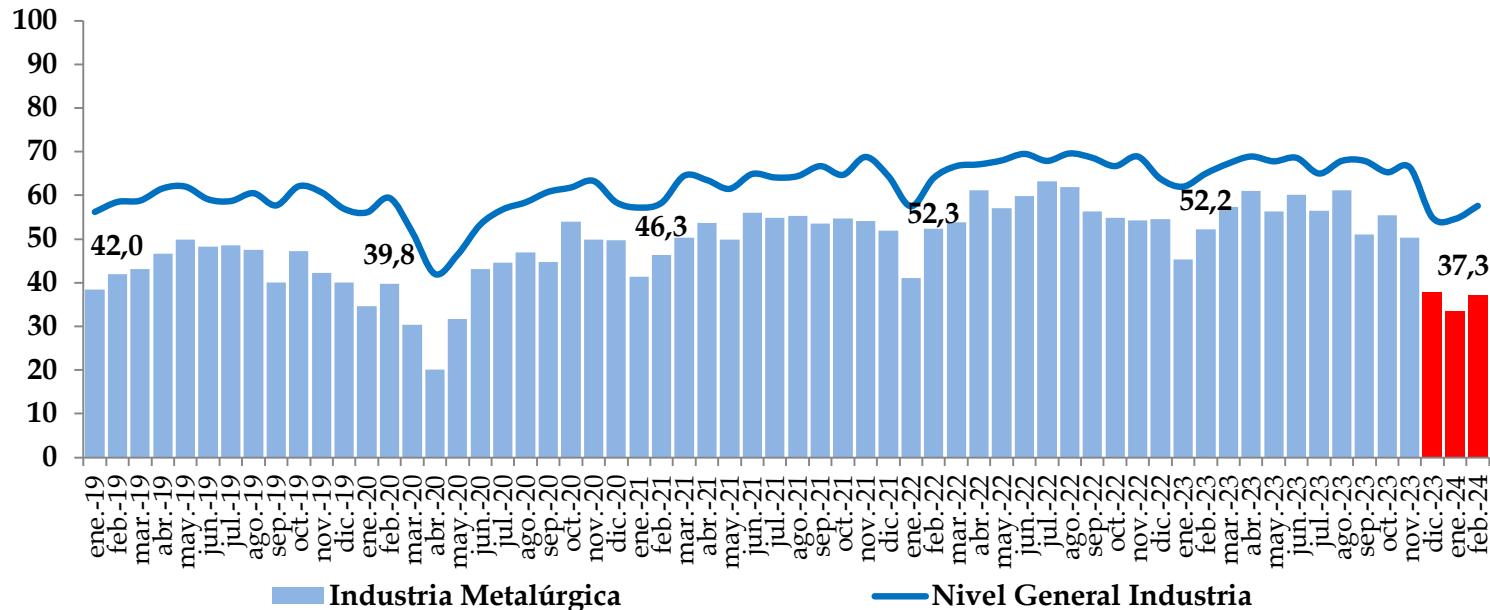


# INDUSTRIA METALÚRGICA ARGENTINA

## Utilización de la capacidad instalada

La utilización de la capacidad instalada en la industria metalúrgica argentina registró en el primer bimestre de 2024 el nivel más bajo de los ocho últimos años. En enero y febrero la misma alcanzó a solo 33,4% y 37,3% respectivamente, siendo la actividad sectorial que acusó la mayor caída interanual (11,9 y 14,9 puntos porcentuales por debajo de 2023). Prácticamente todos los bloques industriales enfrentaron en el primer bimestre de 2024 un menor uso de los recursos disponibles.

### UTILIZACIÓN DE LA CAPACIDAD INSTALADA



Fuente: Asociación de Industriales Metalúrgicos de Rosario en base a datos de INDEC.



#### INDUSTRIA MANUFACTURERA

##### Nivel General



Feb. 2023: 65,0%  
Feb. 2024: 57,6%

#### Industria metalúrgica



Feb. 2023: 52,2%  
Feb. 2024: 37,3%

#### Industrias metálicas básicas



Feb. 2023: 74,7%  
Feb. 2024: 66,5%

#### Industria Automotriz



Feb. 2023: 60,5%  
Feb. 2024: 47,3%





# INDUSTRIA METALÚRGICA ARGENTINA

## Síntesis sectorial y de actividades demandantes y vinculadas



En el primer bimestre de 2024 dos terceras partes de las actividad metalúrgicas en nuestro país enfrentó un nivel de producción inferior al año anterior. Entre las actividades con mayores caídas y fuerte presencia en Rosario se encuentra otros productos de metal y servicios de trabajo de metales (-20,1%), carrocerías y remolques (-34,9%), aparatos de uso doméstico (-41,1%) y maquinaria agropecuaria (-51,0%).

### EVOLUCIÓN RECIENTE DE LA INDUSTRIA METALÚRGICA

Actividades Metalúrgicas	Primer bimestre 2023	Primer bimestre 2024
Fundición de metales	18,2%	-10,3%
Productos metálicos para uso estructural	7,4%	7,7%
Envases metálicos	-17,4%	10,7%
Otros productos de metal y servicios de trabajo de metales	16,9%	-20,1%
Maquinaria de uso general	6,2%	-11,8%
Maquinaria agropecuaria	-1,5%	-51,0%
Otra maquinaria de uso especial	7,4%	-0,4%
Aparatos de uso doméstico	3,7%	-41,1%
Equipos de informática, telev. y comunic., y comp. elect.	-1,5%	-67,2%
Equipos y aparatos eléctricos	1,4%	-13,2%
Instrumentos médicos, ópticos y de precisión	2,4%	3,8%
Carrocerías, remolques y semirremolques	0,0%	-34,9%
Autopartes	4,8%	2,5%
Motocicletas	-8,8%	12,9%
Otro equipo de transporte	9,6%	-0,5%

### PRODUCCIÓN DE ACTIVIDADES DEMANDANTES Y VINCULADAS

#### Agro



Año 2023: -20,2%

Ene-Feb: 2024: +9,0%

#### Minería



Año 2023: +7,2%

Ene-Feb: 2024: +8,4%

#### Refinación de petróleo



Año 2023: +5,0%

Ene-Feb: 2024: -1,4%

#### Industria siderúrgica



Año 2023: -1,9%

Ene-Feb. 2024: -32,2%

#### Construcción



Año 2023: +1,1%

Ene-Feb 2024: -18,1%

#### Vehículos automotores



Año 2023: +12,1%

Ene-Feb: 2024: -18,1%

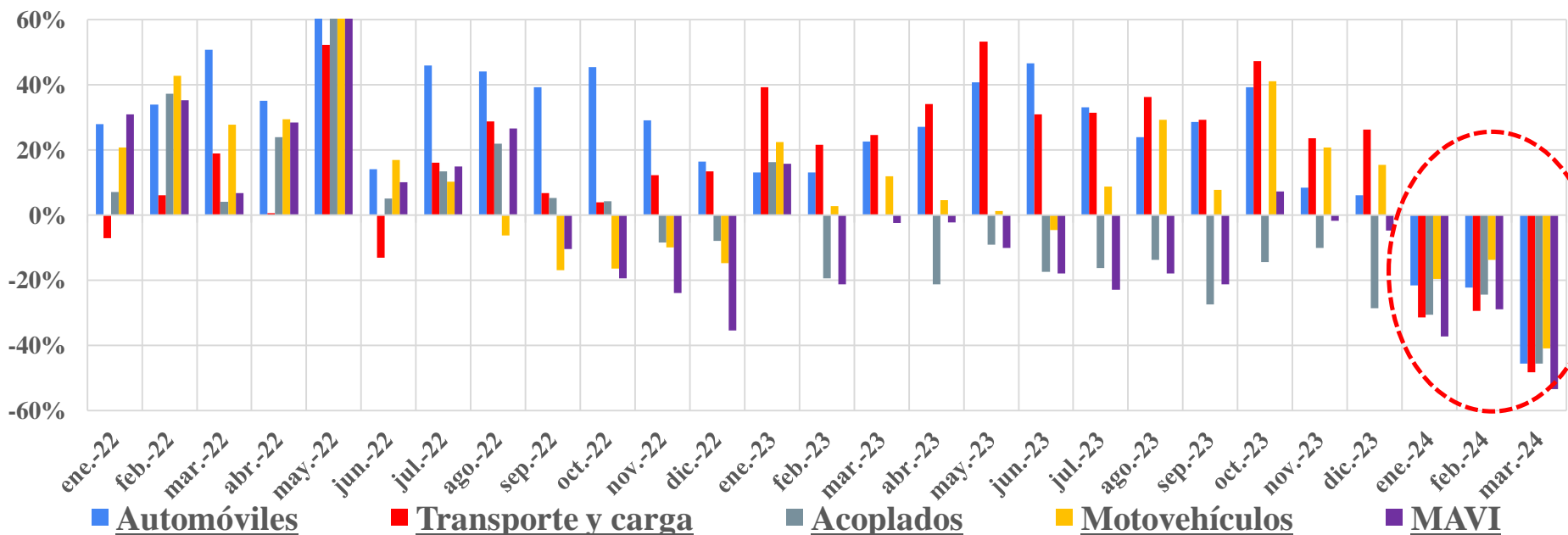


# INDUSTRIA METALÚRGICA ARGENTINA

## Patentamientos

Como indicador complementario por el lado de la demanda, en nuestro país y durante el mes de marzo de 2024 se verificó una fuerte caída en los patentamientos de unidades nacionales en todas las categorías. En automóviles la caída fue de -45,5%; motovehículos -40,8%; transporte y carga -48,2%; acoplados -45,5%; y maquinaria agrícola y vial -53,3% interanual.

### PATENTAMIENTOS DE UNIDADES NACIONAL SEGÚN CATEGORÍA - EVOLUCIÓN INTERANUAL



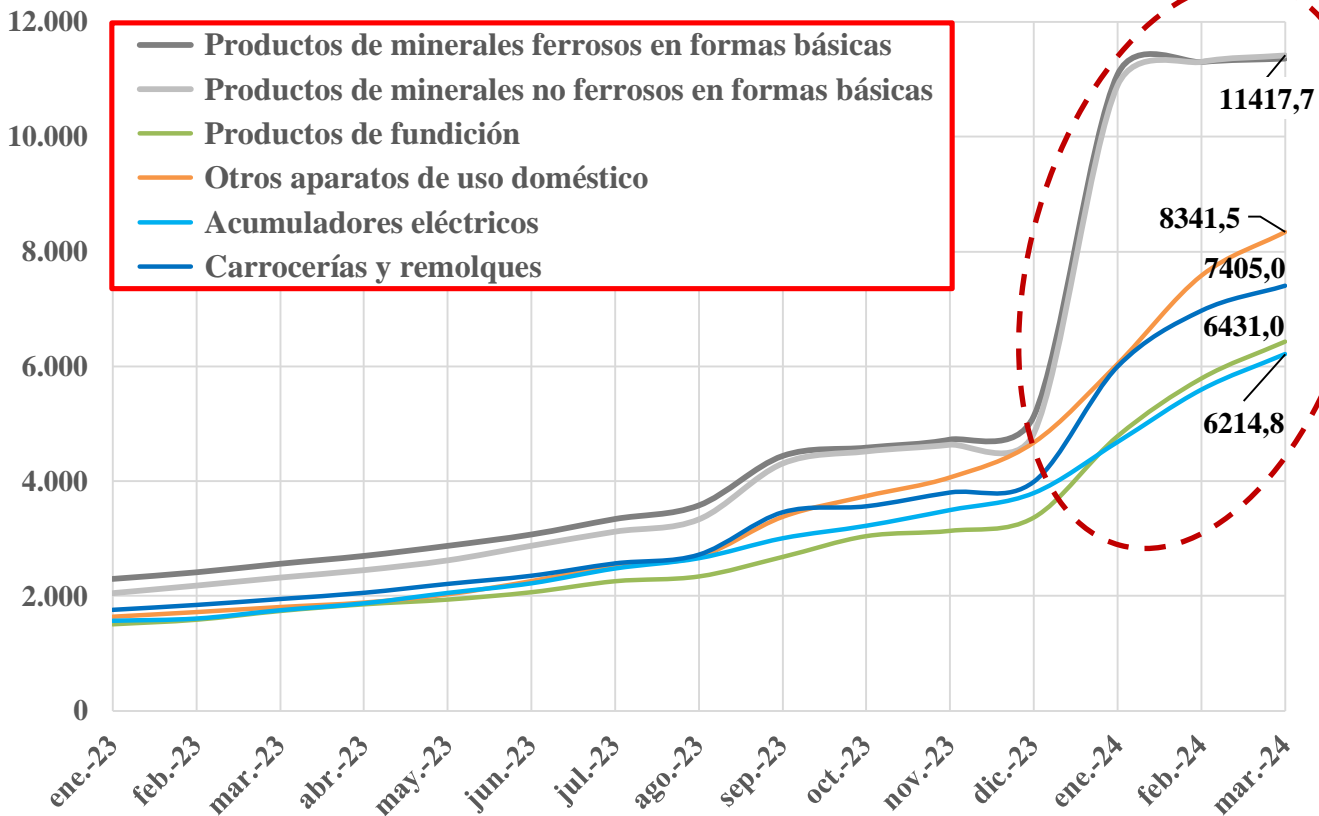


Tras la devaluación de diciembre de 2023 los precios mayoristas de importantes insumos metalúrgicos evolucionaron siempre por encima respecto de los precios de los productos metalúrgicos.

Entre diciembre de 2023 y marzo de 2024 los precios mayoristas de 'Productos de minerales ferrosos' y 'Productos de minerales no ferrosos' mostraron un incremento acumulado próximo a 130%; sin embargo, los correspondientes a 'Productos de fundición', 'Aparatos de uso doméstico', 'Acumuladores eléctricos' y 'Carrocerías y remolques' alcanzaron una suba próxima a 90%. Se produjo así un importante incremento en la estructura de costos en la industria metalúrgica y un deterioro de sus precios relativos.

### PRECIOS MAYORISTAS: EVOLUCIÓN 2023-2024

Índice de Precios Internos al por Mayor, diciembre 2015=100



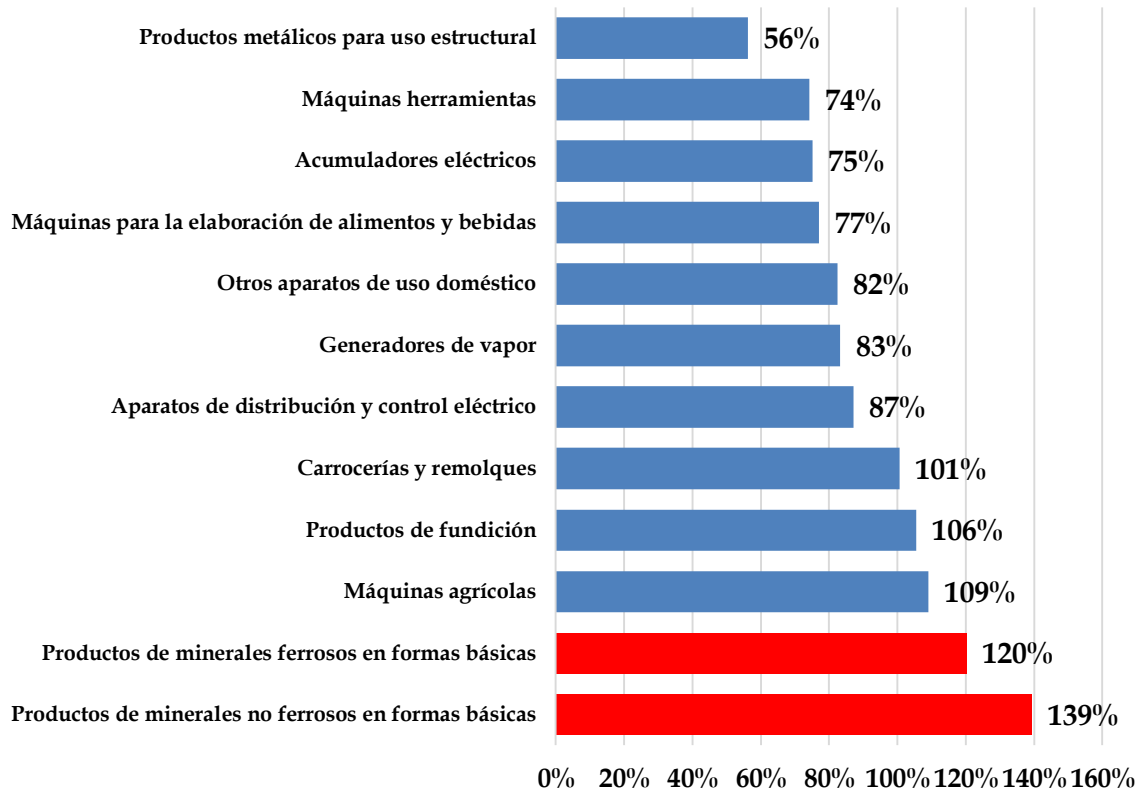


# INDUSTRIA METALÚRGICA ARGENTINA

## Precios internos y costos

- En diciembre de 2023 se produjo un fuerte incremento de los precios de los principales insumos siderúrgicos con impacto pleno sobre la estructura de costos de producción de la industria metalúrgica. Los precios mayoristas de **'Productos de minerales ferrosos'** y **'Productos de minerales no ferrosos'** se incrementaron en el período comprendido entre diciembre de 2023 y marzo de 2024 un **120%** y **139%** respectivamente.
- No obstante, numerosos segmentos de productos de la industria metalúrgica alcanzaron subas de precios mayoristas significativamente menor a los insumos siderúrgicos. Por ejemplo, **'productos metálicos de uso estructural'** y **'acumuladores eléctricos'** exhibieron subas de 56% y 75% respectivamente. Se verifica así que en ese período se produjo un fuerte incremento de los costos de producción con perjuicio sobre la competitividad de las empresas metalúrgicas.

### PRECIOS MAYORISTAS: VARIACIÓN ACUMULADA DIC. 2023 - MAR. 2024





# INDUSTRIA METALÚRGICA

## Principales indicadores

### ANEXO I: PRINCIPALES INDICADORES DE LA INDUSTRIA METALÚRGICA EN ROSARIO

PERÍODO	Facturación Industria Metalúrgica Rosario, a valores corrientes, variación interanual	Facturación Industria Metalúrgica Rosario, a valores constantes, variación interanual	IPI-Industria Metalúrgica Santa Fe-FISFE, variación interanual	IPIM-Productos de Metal y Servicios de Trabajo-INDEC, variación interanual	Producción de Heladeras variación interanual	Utilización Capacidad Instalada, variación interanual, en puntos porcentuales	Empleo registrado, Industria Metalúrgica, provincia Santa Fe, variación mensual	Patentamientos de Maquinaria Agrícola, Vial e Industrial, procedencia nacional, variación interanual	Superficie autorizada por los permisos de edificación, Rosario, variación interanual	Demanda energía eléctrica (empresa referente industria siderúrgica regional), variación interanual
ene-23	117,6%	9,4%	8.3%	25,7%	33,4%	4,2	0,5%	15,8%	188,5%	5,5%
feb-23	92,3%	-5,3%	3.4%	8,7%	-29,4%	-0,1	0,1%	-21,1%	-30,3%	2,5%
mar-23	95,2%	-4,9%	6.1%	11,1%	-7,7%	3,5	0,4%	-2,4%	-18,7%	0,0%
abr-23	87,7%	-10,6%	3.8%	6,1%	23,2%	-0,1	-0,4%	-2,1%	13,3%	-2,3%
may-23	103,5%	-5,9%	2.2%	1,5%	2,1%	-0,8	-0,1%	-10,1%	-57,0%	3,9%
jun-23	89,8%	-12,0%	0.1%	4,7%	2,7%	0,3	0,0%	-17,9%	10,1%	-8,6%
jul-23	102,6%	-5,1%	-2.4%	-4,5%	-15,1%	-6,7	0,2%	-22,8%	-44,5%	8,5%
ago-23	113,5%	-4,8%	-2.6%	-0,2%	7,8%	-0,7	0,1%	-17,8%	-14,6%	-28,3%
sep-23	135,2%	-1,3%	-3.6%	-3,7%	-5,6%	-5,3	0,2%	-21,2%	75,7%	-5,5%
oct-23	157,0%	5,9%	-2.9%	-2,8%	11,6%	0,6	0,0%	7,3%	-0,8%	-12,5%
nov-23	126,3%	-13,3%	-3.2%	-7,5%	8,3%	-4,0	-0,3%	-1,8%	56,1%	-7,5%
dic-23	161,5%	-16,0%	-5.6%	-22,8%	-25,2%	-16,7	-0,6%	-4,7%	-62,8%	0,6%
ene-24			-31.0%	-23,9%	-65,0%	-11,9		-37,2%	-42,0%	-13,5%
feb-24			-30.4%	-16,1%		-14,9		-28,9%		-9,9%
mar-24								-53,3%		-23,1%



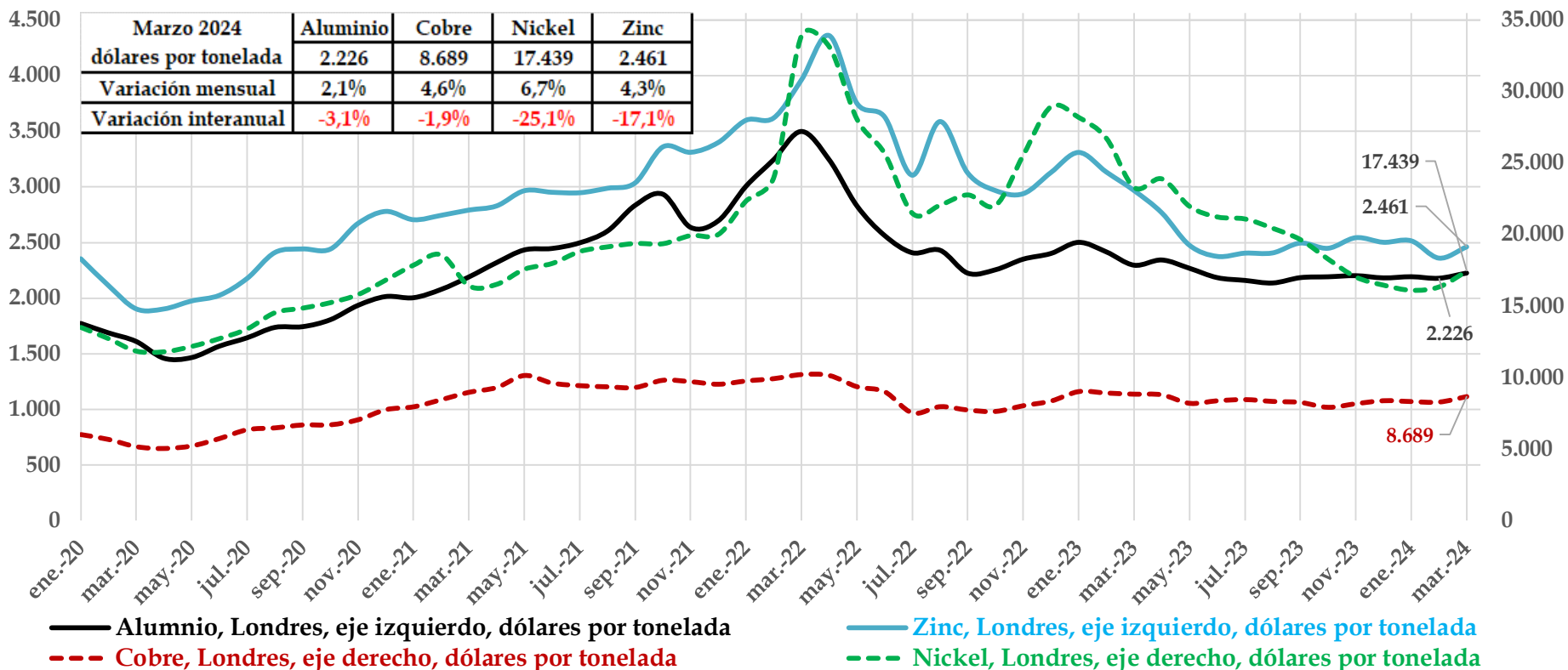
### ANEXO II: PRECIO INTERNACIONAL DEL ACERO

INSUMO	PRECIO	VARIACIÓN INTERANUAL	FECHA
Acero (bobinas laminadas)	825	-14,5%	26/4/2024





### ANEXO III: PRECIO INTERNACIONAL DE INSUMOS METALÚRGICOS



Fuente: Asociación de Industriales Metalúrgicos de Rosario en base a Banco Mundial.



# ASOCIACIÓN DE INDUSTRIALES METALÚRGICOS DE ROSARIO

**Roberto Cristiá**

*Presidente*

**Jorgelina Gonano**

*Vicepresidente*

**Rafael Catalano**

*Secretario General*

**Guillermo Barenboim**

*Secretario Administrativo*

**Mariano Casermeiro**

*Secretario Gremial*

**Germán Medina**

*Tesorero*

**Matías Gorosito**

*Director Ejecutivo*

