



ASOCIACIÓN DE INDUSTRIALES METALÚRGICOS DE ROSARIO



ACTUALIDAD METALÚRGICA - REGIÓN ROSARIO

Octubre de 2023 - Año 7 - N° 37

España 744 - (2000) Rosario - Provincia de Santa Fe - República Argentina

Tel: (0054-0341) 425 - 7761 / 7277 / 8883 - Fax: 425 - 7509 - E-mail: aim@aim-rosario.org.ar Sitio Web: <http://www.aim-rosario.org.ar>



ACTUALIDAD METALÚRGICA REGIÓN ROSARIO

RESUMEN EJECUTIVO

PANORAMA DE LA ECONOMÍA ARGENTINA

Principales indicadores

INDUSTRIA METALÚRGICA DEPARTAMENTO ROSARIO

Relevancia nacional - Análisis Estructural

ACTIVIDADES ECONÓMICAS

Ciudad de Rosario - Sectores Metalúrgicos

INDUSTRIA METALÚRGICA SANTA FE

Nivel de actividad total y sectorial

Empleo

INDUSTRIA METALÚRGICA ARGENTINA

Síntesis sectorial y de actividades demandantes y vinculadas

Utilización de la capacidad instalada

Patentamiento

Maquinaria agropecuaria - Sembradoras

Panorama ADIMRA



Actualidad de la Industria Metalúrgica es una publicación de la Asociación de Industriales Metalúrgicos de Rosario. La misma tiene por objeto elaborar y presentar información relevante, en forma sistemática y actualizada, respecto de la evolución coyuntural y estructural de la industria metalúrgica; así como también, aportar elementos para el estudio de sus principales obstáculos, problemáticas y relevancia en el sector productivo argentino. El presente informe fue procesado con datos disponibles al 27 de octubre de 2023.



El departamento Rosario es el de mayor desarrollo de la industria metalúrgica argentina:

- Cuenta con 73 ramas de actividad (a nivel clae 6) sobre un total de 82 (89% del total).
- Posee prácticamente 23 mil trabajadores asalariados registrados.
- Es la jurisdicción de mayor cantidad de establecimientos metalúrgicos del país (1.276).



En materia de establecimientos fabriles y trabajadores un grupo numeroso y vertebral de la industria metalúrgica que se desarrolla en el departamento Rosario se posiciona en primer lugar a escala federal. Se integra por las siguientes actividades:

- Fabricación de equipo de control de procesos industriales
- Fabricación de heladeras
- Fabricación de ventiladores
- Fabricación de maquinaria y equipo de elevación y manipulación (incluye ascensores)
- Fabricación de maquinaria para la elaboración de alimentos
- Fabricación de carrocerías para vehículos automotores
- Fabricación de equipo de transporte n.c.p.
- Reparación y mantenimiento de maquinaria y aparatos eléctricos



La industria metalúrgica en la región conformada por los departamentos Rosario, Constitución y San Lorenzo adquiere un papel significativo a escala nacional. Allí se desarrollan 73 ramas de actividad (clae 6) pertenecientes a la industria metalúrgica sobre un total de 82 en nuestro país, dando cuenta de su amplia diversificación. En materia de trabajadores asalariados registrados la participación de los tres departamentos alcanza a un 9,2% del total nacional, y a 7,8% en el caso de establecimientos industriales.



En julio de 2023 la facturación real de los sectores metalúrgicos en Rosario evolucionó con dispares resultados: mientras que “metales, productos de metal y maquinaria” creció un 7,9%, en el caso de “vehículos y equipo de transporte” se verificó una caída de 9,9%, y una también una baja de 5,1% en “componentes electrónicos y equipo eléctrico”.



El nivel de actividad de la industria metalúrgica en la provincia de Santa Fe enfrentó en agosto de 2023 una disminución de 3,5% interanual. En el período enero-agosto la actividad sectorial acumuló una baja de 2,6% en relación al año pasado. Desde la perspectiva sectorial se observaron los siguientes resultados: fundición (-4,6%), productos metálicos p/uso estructural (-1,3%), otros productos de metal y servicios de trabajo (-0,2%), maquinaria de uso general (+8,8%), maquinaria agropecuaria (-4,5%), maquinaria de uso especial (-4,1%), aparatos de uso doméstico (-7,0%), equipos y aparatos eléctricos (-8,5%), carrocerías y remolques (-29,9%), autopartes (-2,5%), motocicletas (-11,8%). Doce sectores de la industria metalúrgica, sobre un total de quince analizados, mostraron menor actividad frente al mes de agosto de 2022.



Desde el mes de septiembre de 2020 y hasta el presente el total de trabajadores asalariados en la industria metalúrgica santafesina se expande en términos interanuales, consolidando de esta manera una etapa de recuperación y crecimiento del empleo formal de tres años consecutivos. Con más de 58 mil trabajadores asalariados registrados, el empleo formal en la industria metalúrgica santafesina se expandió en julio de 2023 un 1,9% interanual. No obstante, en los últimos meses se aprecia una clara desaceleración. El actual nivel de empleo metalúrgico se ubica 22,1% por encima respecto del registró mínimo enfrentado en mayo de 2020 (pandemia), una cifra equivalente a la creación de 10.500 puestos de trabajo registrados.



El nivel de empleo al interior de la industria metalúrgica santafesina mostró en julio de 2023 los siguientes resultados en relación al mismo mes del año anterior: Equipos electrónico (6,5%), Productos metálicos (5,5%), Industrias básicas hierro y acero (4,2%), INDUSTRIA METALÚRGICA (1,9%), Fabricación de maquinaria (0,4%), Aparatos de uso doméstico (0,3%), Equipos automotores (-0,7%), Reparación de maquinaria (-4,2%), Equipo de transporte (-4,8%). A partir de 2021 y hasta el mes de abril de 2023 los ocho grandes agrupamientos de la industria metalúrgica evolucionaron de manera positiva en materia de empleo registrado. Desde entonces tres de ellos muestran un cierto deterioro.



En nuestro país, transcurridos ocho meses de 2023, dos terceras partes de los sectores metalúrgicos muestran un menor nivel de producción en relación al mismo período del año anterior. Mientras que en el año 2022 un conjunto de 15 sectores metalúrgicos incrementó su producción un 8% en promedio; al mes de agosto de 2023 enfrentan una baja acumulada de 1,3%. Entre las actividades sectoriales con mayores caídas se encuentra carrocerías y remolques (-14,1%), maquinaria agropecuaria (-5,5%) y aparatos de uso doméstico (-3,6%).



En el ámbito nacional la utilización de la capacidad instalada en la industria metalúrgica alcanzó en el mes de agosto de 2023 un nivel de 61,2%, un registro 0,7 puntos porcentuales por debajo del año anterior, en gran medida como consecuencia de la menor fabricación de maquinaria agropecuaria y de aparatos de uso doméstico. La utilización de la capacidad instalada en la industria metalúrgica presentó en cuatro de las últimas cinco mediciones mensuales un nivel inferior al año anterior.



El patentamiento de unidades de procedencia nacional, correspondiente a las categorías automóviles, transporte de carga y motovehículos continuó mostrando durante el tercer trimestre de 2023 una evolución positiva. Sin embargo, en el caso de acoplados y maquinaria agrícola, vial e industrial, se registraron por cuarto trimestre consecutivo bajas interanuales, situación asociada a la sequía con impacto negativo sobre la industria metalúrgica santafesina desde finales de 2022 y hasta el presente.



En el orden nacional, y luego de tres años de expansión sectorial (2020-2022), la industria de la maquinaria agropecuaria mostró durante el primer semestre de 2023 un deterioro de sus niveles de producción. La producción resultó generalizada afectando a prácticamente todos los tipos de máquinas e implementos, excepto en tractores que continuó su expansión. En relación al primer semestre de 2022, los mayores retrocesos de actividad se observaron en equipos de siembra (-32%) y en implementos de acarreo y almacenaje de granos (-30%) en la provincia de Santa Fe.



Interrumpiendo un prolongado proceso de recuperación, desde el tercer trimestre de 2022 las unidades vendidas -totales- de sembradoras registran caídas interanuales, anticipando de esta manera la dinámica inmediata posterior de la actividad industrial. Así, desde la perspectiva de la producción manufacturera de equipos de siembra, las bajas interanuales se verificaron a partir del cuarto trimestre de 2022 y con posterioridad. No obstante, la producción acumulada de sembradoras al primer semestre de 2023 se ubicó por encima de los registros alcanzados en los años 2016, 2018, 2019 y 2020.



PANORAMA DE LA ECONOMÍA ARGENTINA

Principales indicadores



- El nivel general del Índice de Precios al Consumidor (IPC) nacional registró en septiembre de 2023 un incremento de 12,7% mensual. En la comparación interanual presentó una suba de 138,3%.



- Inflación esperada, REM septiembre 2023, próximos 12 meses: 185,9%.
- Tasa de Política Monetaria (27-10-2023): 133,0% n.a.
- Tasa Badlar en pesos de bancos privados (26-10-2023): 128,1% n.a.



- PIB 2021: +10,4% i.a. - PIB 2022: +5,0% - PIB IIT 2023: -4,9%.
- Estimador Mensual de Actividad Económica (EMAE), agosto 2023: +0,3% i.a. Acumulado anual: -1,6%.
- Expectativas PIB, REM septiembre 2023, Año 2023: -2,8% - IT 2024: -1,0%.



- Formación de capital fijo: 2021: +33,4% i.a. - 2022: +11,1% - IIT 2023: -1,1%
- Maquinaria y equipo nacional: 2021: +35,4% i.a. - 2022: +13,0% - IIT 2023: -3,7%
- importaciones bienes de capital, septiembre 2023, valor: -2,5% i.a. Acumulado anual: -9,1%.



- Consumo privado: 2021: +10,0% i.a. - 2022: +9,7% - IIT 2023: +0,8%
- Ventas de supermercados, agosto 2023: +5,2% i.a.
- Servicios públicos, nivel general, julio 2023: +1,7% i.a.



- Asalariados registrados sector privado, julio 2023: 206 mil asalariados más (+3,3% i.a.).
- Industria: 33 mil asalariados más (+2,9% i.a.).
- Construcción: 34 mil asalariados más (+7,8% i.a.).



- Producción de acero, septiembre 2023: +4,3% i.a.
- Producción automotriz, septiembre 2023: +8,7% i.a.



INDUSTRIA METALÚRGICA ROSARIO

Relevancia nacional - Análisis estructural

El departamento Rosario es el de mayor desarrollo de la industria metalúrgica argentina:



- Cuenta con 73 ramas de actividad (a nivel clae 6) sobre un total de 82 (89% del total).
- Posee prácticamente 23 mil trabajadores asalariados registrados.
- Es la jurisdicción de mayor cantidad de establecimientos metalúrgicos del país (1.276).

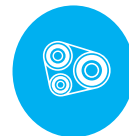
JURISDICCIONES DE MAYOR DESARROLLO DE LA INDUSTRIA METALÚRGICA

INDUSTRIA METALÚRGICA	RAMAS DE ACTIVIDAD	ASALARIADOS REGISTRADOS	ESTABLECIMIENTOS
TOTAL PAÍS	82	333.999	20.723
ROSARIO-SANTA FE	73	22.945	1.276
CAPITAL-CÓRDOBA	66	19.997	889
TIGRE-BUENOS AIRES	58	14.675	305
GENERAL SAN MARTÍN-BUENOS AIRES	66	12.890	971
LA MATANZA-BUENOS AIRES	71	12.864	944
TRES DE FEBRERO-BUENOS AIRES	65	9.486	774
VICENTE LÓPEZ-BUENOS AIRES	61	8.292	568
ZÁRATE-BUENOS AIRES	17	7.113	47
COMUNA 1-CABA	67	6.643	476
LANÚS-BUENOS AIRES	59	6.611	555



En materia de establecimientos fabriles y trabajadores un grupo numeroso y vertebral de la industria metalúrgica que se desarrolla en el departamento Rosario se posiciona en primer lugar a escala federal. Se integra por las siguientes actividades:

- Fabricación de equipo de control de procesos industriales
- Fabricación de heladeras
- Fabricación de ventiladores
- Fabricación de maquinaria y equipo de elevación y manipulación (incluye ascensores)
- Fabricación de maquinaria para la elaboración de alimentos
- Fabricación de carrocerías para vehículos automotores
- Fabricación de equipo de transporte n.c.p.
- Reparación y mantenimiento de maquinaria y aparatos eléctricos





INDUSTRIA METALÚRGICA ROSARIO

Relevancia nacional - Análisis estructural

CLAE	DESCRIPCIÓN RAMA DE ACTIVIDAD	DEPARTAMENTO ROSARIO	
		ASALARIADOS REGISTRADOS	ESTABLECIMIENTOS
241001	Laminación y estirado. Producción de lingotes	1°	2°
241009	Fabricación en industrias básicas de productos de hierro y acero n.c.p. (Incluye hojalata)	4°	1°
251102	Fabricación de productos metálicos para uso estructural	2°	1°
251300	Fabricación de generadores de vapor	2°	1°
252000	Fabricación de armas y municiones	4°	1°
259200	Tratamiento y revestimiento de metales y trabajos de metales en general	1°	2°
259993	Fabricación de productos metálicos de torneería y/o matricería	1°	2°
265101	Fabricación de instrumentos y aparatos para medir	2°	1°
265102	Fabricación de equipo de control de procesos industriales	1°	1°
274000	Fabricación de lámparas eléctricas y equipo de iluminación	3°	1°
275020	Fabricación de heladeras	1°	1°
275091	Fabricación de ventiladores	1°	1°
275092	Fabricación de planchas	2°	1°
275099	Fabricación de aparatos de uso doméstico n.c.p.	7°	1°
281100	Fabricación de motores y turbinas	1°	3°
281400	Fabricación de cojinetes	3°	1°
281600	Fabricación de maquinaria y equipo de elevación y manipulación (Incluye ascensores)	1°	1°
281900	Fabricación de maquinaria y equipo de uso general n.c.p.	3°	1°
282110	Fabricación de tractores	2°	1°
282200	Fabricación de máquinas herramienta	2°	1°
282500	Fabricación de maquinaria para la elaboración de alimentos	1°	1°
282909	Fabricación de maquinaria y equipo de uso especial n.c.p.	2°	1°
292000	Fabricación de carrocerías para vehículos automotores	1°	1°
309200	Fabricación de bicicletas y de sillones de ruedas	5°	1°
309900	Fabricación de equipo de transporte n.c.p.	1°	1°
331400	Reparación y mantenimiento de maquinaria y aparatos eléctricos	1°	1°



INDUSTRIA METALÚRGICA ROSARIO

Relevancia nacional - Análisis estructural

CLAE	DESCRIPCIÓN RAMA DE ACTIVIDAD	DEPARTAMENTO ROSARIO	
		ASALARIADOS REGISTRADOS	ESTABLECIMIENTOS
241001	Laminación y estirado. Producción de lingotes	1°	2°
241009	Fabricación en industrias básicas de productos de hierro y acero n.c.p. (Incluye la producción de hojalata)	4°	1°
242010	Elaboración de aluminio primario y semielaborados de aluminio	9°	2°
242090	Fabricación de productos primarios de metales preciosos y metales no ferrosos n.c.p. y sus semielaborados	20°	9°
243100	Fundición de hierro y acero	3°	2°
243200	Fundición de metales no ferrosos	5°	3°
251101	Fabricación de carpintería metálica	2°	2°
251102	Fabricación de productos metálicos para uso estructural	2°	1°
251200	Fabricación de tanques	41°	5°
251300	Fabricación de generadores de vapor	2°	1°
252000	Fabricación de armas y municiones	4°	1°
259100	Forjado	4°	3°
259200	Tratamiento y revestimiento de metales y trabajos de metales en general	1°	2°
259301	Fabricación de herramientas manuales y sus accesorios	14°	6°
259302	Fabricación de artículos de cuchillería y utensilios de mesa y de cocina	2°	3°
259309	Fabricación de cerraduras	12°	7°
259910	Fabricación de envases metálicos	9°	4°
259991	Fabricación de tejidos de alambre	23°	6°
259992	Fabricación de cajas de seguridad	---	---
259993	Fabricación de productos metálicos de tornería y/o matricería	1°	2°
259999	Fabricación de productos elaborados de metal n.c.p.	2°	3°
261000	Fabricación de componentes electrónicos	10°	12°
262000	Fabricación de equipos y productos informáticos	4°	2°
263000	Fabricación de equipos de comunicaciones y transmisores de radio y televisión	6°	4°
264000	Fabricación de receptores de radio y televisión	18°	7°
265101	Fabricación de instrumentos y aparatos para medir	2°	1°
265102	Fabricación de equipo de control de procesos industriales	1°	1°
265200	Fabricación de relojes	---	---
266010	Fabricación de equipo médico y quirúrgico y de aparatos ortopédicos principalmente electrónicos y/o eléctricos (Incluye equipos de laboratorio)	11°	5°
266090	Fabricación de equipo médico y quirúrgico y de aparatos ortopédicos n.c.p. (Incluye prótesis)	6°	5°
267001	Fabricación de equipamiento e instrumentos ópticos y sus accesorios	2°	2°
267002	Fabricación de aparatos y accesorios para fotografía, excepto películas	---	---
268000	Fabricación de soportes ópticos y magnéticos (Incluye CD)	3°	2°
271010	Fabricación de motores	17°	3°
271020	Fabricación de aparatos de distribución y control de la energía eléctrica	8°	5°
272000	Fabricación de acumuladores	17°	2°
273110	Fabricación de cables de fibra óptica	---	---
273190	Fabricación de hilos y cables aislados n.c.p.	13°	8°
274000	Fabricación de lámparas eléctricas y equipo de iluminación	3°	1°
275010	Fabricación de cocinas	33°	10°
275020	Fabricación de heladeras	1°	1°

CLAE	DESCRIPCIÓN RAMA DE ACTIVIDAD	DEPARTAMENTO ROSARIO	
		ASALARIADOS REGISTRADOS	ESTABLECIMIENTOS
275091	Fabricación de ventiladores	1°	1°
275092	Fabricación de planchas	2°	1°
275099	Fabricación de aparatos de uso doméstico n.c.p.	7°	1°
279000	Fabricación de equipo eléctrico n.c.p.	4°	3°
281100	Fabricación de motores y turbinas	1°	3°
281201	Fabricación de bombas	5°	3°
281301	Fabricación de compresores	10°	9°
281400	Fabricación de cojinetes	3°	1°
281500	Fabricación de homros	3°	3°
281600	Fabricación de maquinaria y equipo de elevación y manipulación (Incluye ascensores)	1°	1°
281700	Fabricación de maquinaria y equipo de oficina	---	---
281900	Fabricación de maquinaria y equipo de uso general n.c.p.	3°	1°
282110	Fabricación de tractores	2°	1°
282120	Fabricación de maquinaria y equipo de uso agropecuario y forestal	7°	5°
282130	Fabricación de implementos de uso agropecuario	---	---
282200	Fabricación de máquinas herramienta	2°	1°
282300	Fabricación de maquinaria metalúrgica	8°	2°
282400	Fabricación de maquinaria para la explotación de minas y canteras y para obras de construcción (Incluye la fabricación de máquinas y equipos viales)	18°	2°
282500	Fabricación de maquinaria para la elaboración de alimentos	1°	1°
282600	Fabricación de maquinaria para la elaboración de productos textiles	8°	2°
282901	Fabricación de maquinaria para la industria del papel y las artes gráficas	---	---
282909	Fabricación de maquinaria y equipo de uso especial n.c.p.	2°	1°
291000	Fabricación de vehículos automotores (Incluye motores)	6°	5°
292000	Fabricación de carrocerías para vehículos automotores	1°	1°
293011	Rectificación de motores	55°	13°
293090	Fabricación de partes piezas y accesorios para vehículos automotores y sus motores n.c.p.	5°	2°
301100	Construcción y reparación de buques (Incluye construcción de estructuras flotantes)	21°	11°
301200	Construcción y reparación de embarcaciones de recreo y deporte	4°	3°
302000	Fabricación y reparación de locomotoras y de material rodante para transporte ferroviario	19°	8°
303000	Fabricación y reparación de aeronaves	---	---
309100	Fabricación de motocicletas	16°	3°
309200	Fabricación de bicicletas y de sillones de ruedas	5°	1°
309900	Fabricación de equipo de transporte n.c.p.	1°	1°
331101	Reparación y mantenimiento de productos de metal	27°	8°
331210	Reparación y mantenimiento de maquinaria de uso general	29°	6°
331220	Reparación y mantenimiento de maquinaria y equipo de uso agropecuario y forestal	---	---
331290	Reparación y mantenimiento de maquinaria de uso especial n.c.p.	21°	7°
331301	Reparación y mantenimiento de instrumentos médicos	33°	8°
331400	Reparación y mantenimiento de maquinaria y aparatos eléctricos	1°	1°
331900	Reparación y mantenimiento de máquinas y equipo n.c.p.	14°	4°
332000	Instalación de maquinaria y equipos industriales	3°	4°



INDUSTRIA METALÚRGICA REGIONAL

Relevancia nacional - Análisis estructural

La industria metalúrgica en la región conformada por los departamentos Rosario, Constitución y San Lorenzo adquiere un papel significativo a escala nacional. Allí se desarrollan 73 ramas de actividad (clae 6) pertenecientes a la industria metalúrgica sobre un total de 82 en nuestro país, dando cuenta de su amplia diversificación. En materia de trabajadores asalariados registrados la participación de los tres departamentos alcanza a un 9,2% del total nacional, y a 7,8% en el caso de establecimientos industriales.



INDUSTRIA METALÚRGICA: RELEVANCIA DEPARTAMENTOS ROSARIO, CONSTITUCIÓN Y SAN LORENZO

INDUSTRIA METALÚRGICA	RAMAS DE ACTIVIDAD	ASALARIADOS REGISTRADOS	ESTABLECIMIENTOS
TOTAL PAÍS	82	333.999	20.723
DEPARTAMENTO ROSARIO	73	22.945	1.276
DEPARTAMENTO CONSTITUCIÓN	23	3.408	102
DEPARTAMENTO SAN LORENZO	38	4.250	229
TOTAL TRES DEPARTAMENTOS	73	30.603	1.607
PARTICIPACIÓN TRES DEPARTAMENTOS	89,0%	9,2%	7,8%
POSICIÓN TRES DEPARTAMENTOS EN EL PLANO NACIONAL	1°	1°	1°
TOTAL PROVINCIA DE SANTA FE	76	53.594	3.010
DEPARTAMENTOS ROSARIO, CONSTITUCIÓN Y SAN LORENZO	73	30.603	1.607
PARTICIPACIÓN TRES DEPARTAMENTOS	96,1%	57,1%	53,4%



ACTIVIDADES ECONÓMICAS

Ciudad de Rosario - Sectores metalúrgicos



El indicador de facturación total de los locales habilitados en la ciudad de Rosario registró en el mes de julio de 2023 un crecimiento de 5,7% interanual a valores constantes, y una suba de 4,9 en la medición acumulada al séptimo mes del año.

La actividad económica local, considerando el indicador de facturación real, crece en términos interanuales desde fines de 2020 alcanzando en julio de 2023 una importante etapa de recuperación de treinta y dos meses consecutivos.

La facturación real de la industria manufacturera rosarina registró en julio de 2023 una suba de 4,0% interanual, y de 6,7% en la medición acumulada en siete meses meses.

En julio de 2023 la facturación real de los sectores metalúrgicos en Rosario evolucionó con dispares resultados: mientras que “metales, productos de metal y maquinaria” creció un 7,9%, en el caso de “vehículos y equipo de transporte” se verificó una caída de 9,9%, y una también una baja de 5,1% en “componentes electrónicos y equipo eléctrico”.

CIUDAD DE ROSARIO: EVOLUCIÓN DE LA FACTURACIÓN A VALORES CONSTANTES

variación porcentual respecto al mismo período del año anterior

SECTOR ECONÓMICO	Julio 2023	Enero - Julio 2023
INDUSTRIA MANUFACTURERA	4,0%	6,7%
Vehículos y equipo de transporte	-9,9%	-15,5%
Minerales no metálicos	-7,5%	-5,6%
Fab. componentes electrónicos y equipo eléctrico	-5,1%	-3,9%
Metales, productos de metal y maquinaria	7,9%	12,7%
Textiles, confecciones y cueros	4,9%	7,6%
Petróleo, productos químicos, caucho y plásticos	-5,6%	-2,8%
Alimentos, bebidas y tabaco	8,4%	10,4%
COMERCIO	-1,2%	-2,8%
CONSTRUCCIÓN	0,2%	20,0%
SERVICIOS PRIVADOS	16,7%	12,8%
TOTAL SECTORES	5,7%	4,9%



La **construcción** registró entre los meses de enero y julio de 2023 un incremento de 20,0% frente al año anterior, pero solo un 0,2% en julio.



Por su parte, en siete meses de 2023 el sector **comercial** mostró una disminución de su facturación real de -2,8% en relación al mismo período del año 2022.



INDUSTRIA METALÚRGICA SANTA FE

Nivel de actividad total y sectorial

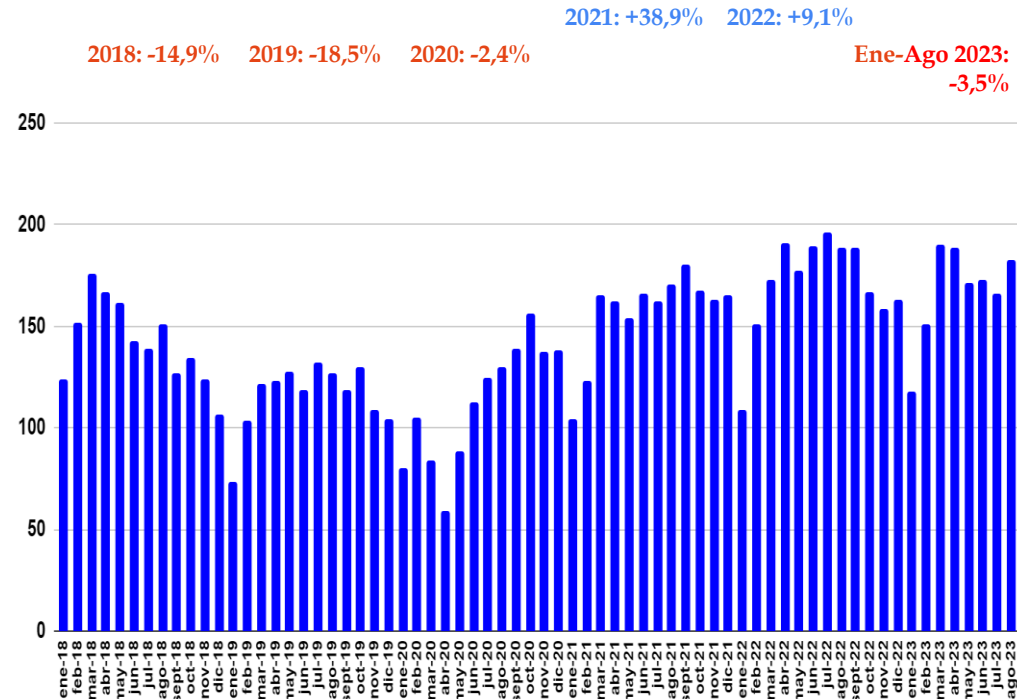
El nivel de actividad de la industria metalúrgica en la provincia de Santa Fe enfrentó en agosto de 2023 una disminución de 3,5% interanual. En el período enero-agosto la actividad sectorial acumuló una baja de 2,6% en relación al año pasado. Desde la perspectiva sectorial se observaron los siguientes resultados:

- ✓ fundición (-4,6%),
- ✓ productos metálicos p/uso estructural (-1,3%),
- ✓ otros productos de metal y servicios de trabajo (-0,2%),
- ✓ maquinaria de uso general (+8,8%),
- ✓ maquinaria agropecuaria (-4,5%),
- ✓ maquinaria de uso especial (-4,1%),
- ✓ aparatos de uso doméstico (-7,0%),
- ✓ equipos y aparatos eléctricos (-8,5%),
- ✓ carrocerías y remolques (-29,9%),
- ✓ autopartes (-2,5%),
- ✓ motocicletas (-11,8%).

Doce sectores de la industria metalúrgica, sobre un total de quince analizados, mostraron menor actividad frente al mes de agosto de 2022.

PRODUCCIÓN METALÚRGICA EN SANTA FE

Nivel general, 2004=100





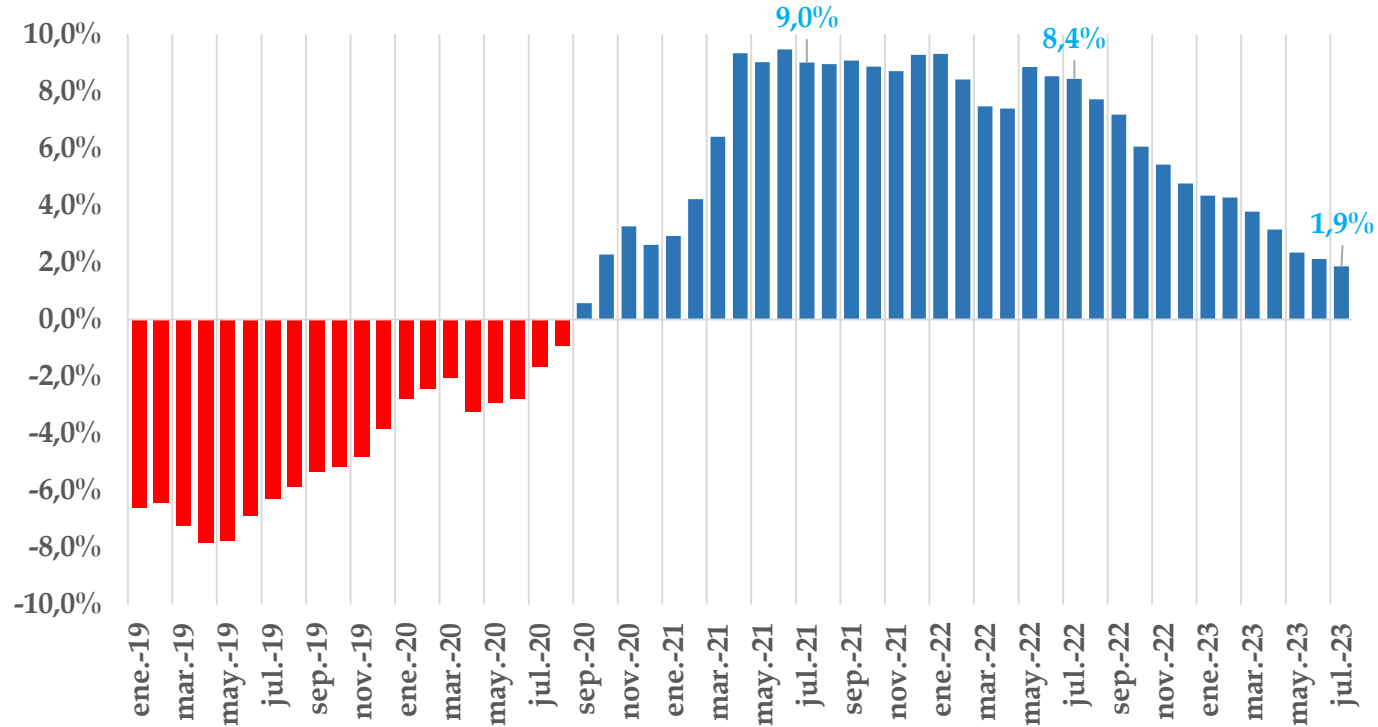
Desde el mes de septiembre de 2020 y hasta el presente el total de trabajadores asalariados en la industria metalúrgica santafesina se expande en términos interanuales, consolidando de esta manera una etapa de recuperación y crecimiento del empleo formal de tres años consecutivos.

Con más de 58 mil trabajadores asalariados registrados, el empleo formal en la industria metalúrgica santafesina se expandió en julio de 2023 un 1,9% interanual. No obstante, en los últimos meses se aprecia una clara desaceleración.

El actual nivel de empleo metalúrgico se ubica 22,1% por encima respecto del registro mínimo enfrentado en mayo de 2020 (pandemia), una cifra equivalente a la creación de 10.500 puestos de trabajo registrados.

TRABAJADORES ASALARIADOS REGISTRADOS EN LA INDUSTRIA METALÚRGICA EN LA PROVINCIA DE SANTA FE

período 1-2018 / 7-2023





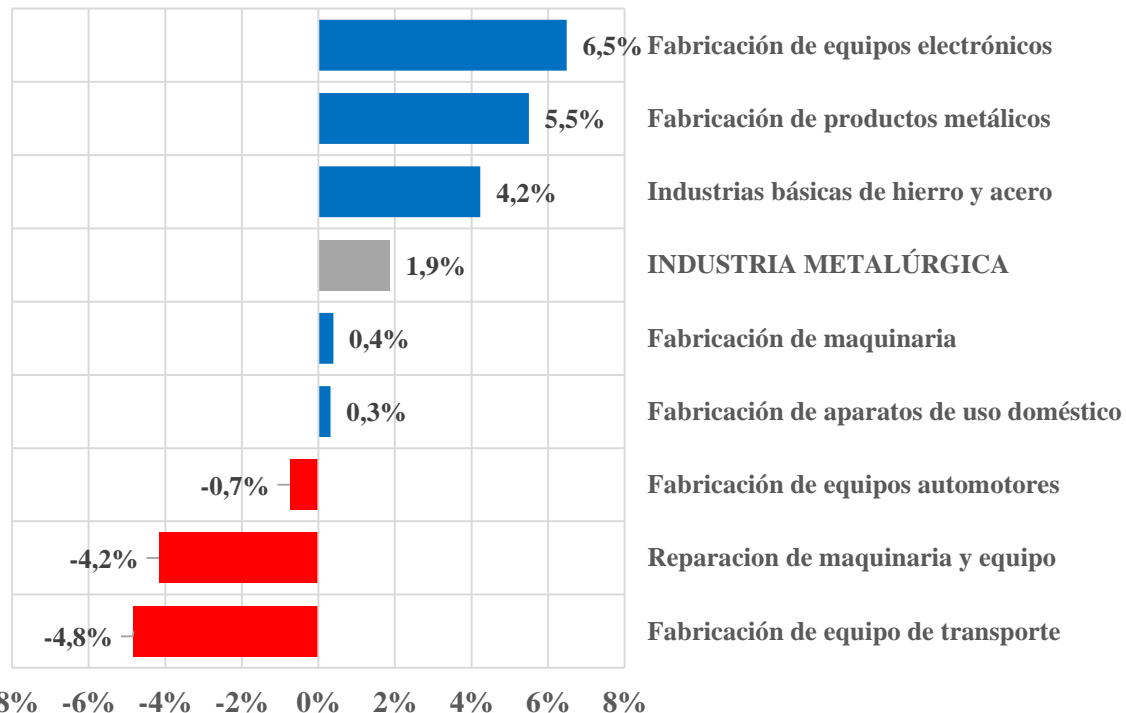
El nivel de empleo al interior de la industria metalúrgica santafesina mostró en julio de 2023 los siguientes resultados en relación al mismo mes del año anterior:

- **Equipos electrónico (6,5%)**
- **Productos metálicos (5,5%)**
- **Industrias básicas hierro y acero (4,2%)**
- **INDUSTRIA METALÚRGICA (1,9%)**
- **Fabricación de maquinaria (0,4%)**
- **Aparatos de uso doméstico (0,3%)**
- **Equipos automotores (-0,7%)**
- **Reparación de maquinaria (-4,2%)**
- **Equipo de transporte (-4,8%)**

A partir de 2021 y hasta el mes de abril de 2023 los ocho grandes agrupamientos de la industria metalúrgica evolucionaron de manera positiva en materia de empleo registrado. Desde entonces tres de ellos muestran un cierto deterioro.

TRABAJADORES ASALARIADOS REGISTRADOS EN LAS PRINCIPALES ACTIVIDADES METALÚRGICAS EN LA PROVINCIA DE SANTA FE

Julio de 2023, variación interanual





INDUSTRIA METALÚRGICA ARGENTINA

Síntesis sectorial y de actividades demandantes y vinculadas

Transcurridos ocho meses de 2023 dos terceras partes de los sectores metalúrgicos en nuestro país muestran un menor nivel de producción en relación al mismo período del año anterior. Mientras que en el año 2022 un conjunto de 15 sectores metalúrgicos incrementó su producción un 8% en promedio; al mes de agosto de 2023 enfrentan una baja acumulada de 1,3%. Entre las actividades sectoriales con mayores caídas se encuentra carrocerías y remolques (-14,1%), maquinaria agropecuaria (-5,5%) y aparatos de uso doméstico (-3,6%).

EVOLUCIÓN RECIENTE DE LA ACTIVIDAD METALÚRGICA

Sectores Metalúrgicos	Año 2022	Enero-agosto 2023
Fundición de metales	11,9%	7,2%
Productos metálicos para uso estructural	6,1%	-0,4%
Envases metálicos	-3,5%	-11,3%
Otros productos de metal y servicios de trabajo de metales	1,6%	5,8%
Maquinaria de uso general	14,6%	6,4%
Maquinaria agropecuaria	13,4%	-5,5%
Otra maquinaria de uso especial	8,3%	-1,1%
Aparatos de uso doméstico	6,3%	-3,6%
Equipos de informática, telev. y comunic., y comp. elect.	5,6%	-4,5%
Equipos y aparatos eléctricos	16,4%	1,1%
Instrumentos médicos, ópticos y de precisión	-6,0%	-1,1%
Carrocerías, remolques y semirremolques	7,9%	-14,1%
Autopartes	1,5%	-1,9%
Motocicletas	6,7%	-2,7%
Otro equipo de transporte	28,7%	6,3%

PRODUCCIÓN DE ACTIVIDADES DEMANDANTES Y VINCULADAS

Agro



Año 2022: -4,8%

Ene-Ago 2023: -27,1%

Minería



Año 2022: +13,6%

Ene-Ago 2023: +8,0%

Refinación de petróleo



Año 2022: +5,5%

Ene-Ago 2023: +7,2%

Industria siderúrgica



Año 2022: -4,6%

Ene-Ago 2023: +3,1%

Construcción



Año 2022: +6,0%

Ene-Ago 2023: +2,0%

Vehículos automotores

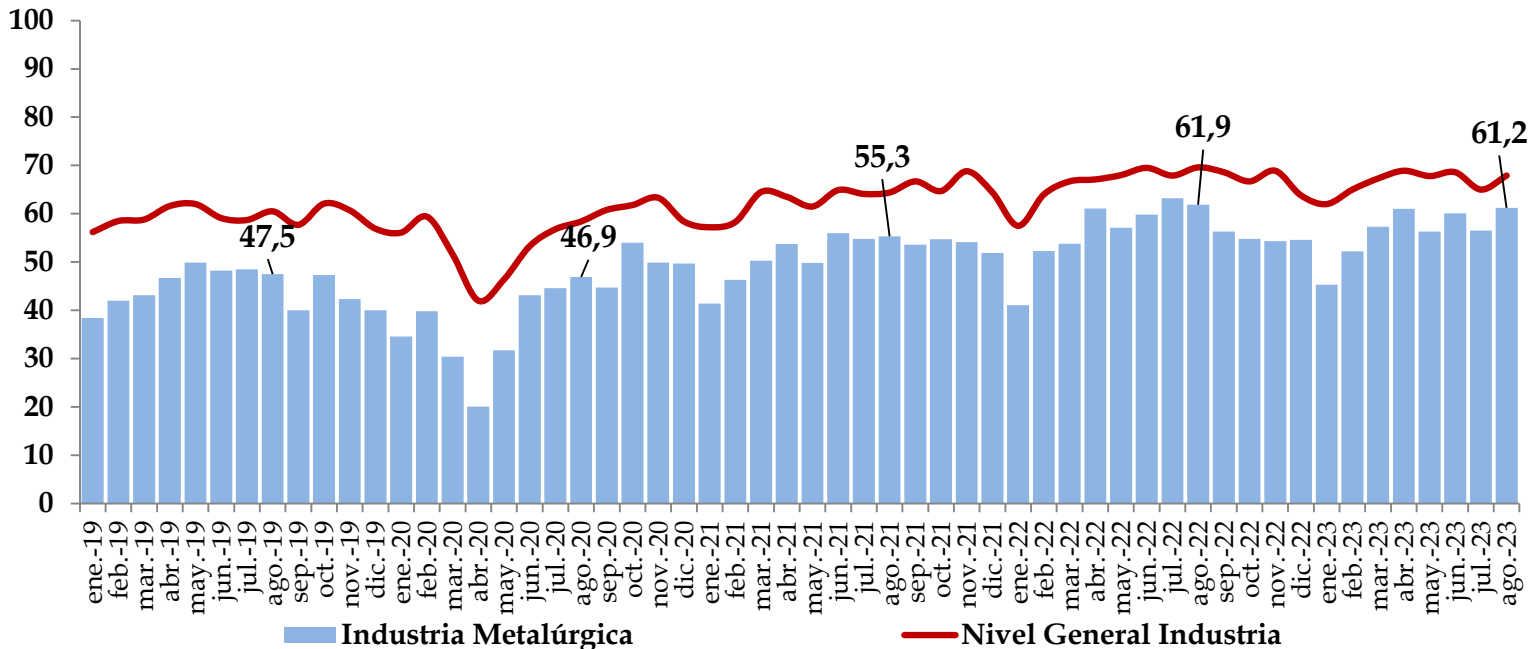


Año 2022: +23,2%

Ene-Ago 2023: +17,6%

En el ámbito nacional la utilización de la capacidad instalada en la industria metalúrgica alcanzó en el mes de agosto de 2023 un nivel de 61,2%, un registro 0,7 puntos porcentuales por debajo del año anterior, en gran medida como consecuencia de la menor fabricación de maquinaria agropecuaria y de aparatos de uso doméstico. La utilización de la capacidad instalada en la industria metalúrgica presentó en cuatro de las últimas cinco mediciones mensuales un nivel inferior al año anterior.

UTILIZACIÓN DE LA CAPACIDAD INSTALADA



 Nivel General 

Ago. 2022: 69,6%
Ago. 2023: 67,9%

Industrias metálicas básicas 

Ago. 2022: 83,3%
Ago. 2023: 78,7%

Industria automotriz 

Ago. 2022: 61,9%
Ago. 2023: 61,2%



El patentamiento de unidades de procedencia nacional, correspondiente a las categorías automóviles, transporte de carga y motovehículos continuó mostrando durante el tercer trimestre de 2023 una evolución positiva. Sin embargo, en el caso de acoplados y maquinaria agrícola, vial e industrial, se registraron por cuarto trimestre consecutivo bajas interanuales, situación asociada a la sequía con impacto negativo sobre la industria metalúrgica santafesina desde finales de 2022 y hasta el presente.

PATENTAMIENTO SEGÚN CATEGORÍA

unidades de origen nacional, variación interanual

Período / Categoría	Automóviles	Transporte y carga	Acoplados	Motovehículos	Maquinaria agrícola, vial e industrial
I T 22	36%	4%	14%	30%	22%
II T 22	44%	7%	27%	40%	41%
III T 22	43%	17%	13%	-5%	10%
IV T 22	32%	9%	-4%	-14%	-26%
I T 23	16%	30%	-2%	12%	-2%
II T 23	38%	39%	-16%	1%	-11%
III T 23	29%	32%	-19%	15%	-21%



INDUSTRIA METALÚRGICA ARGENTINA

Maquinaria agropecuaria



En el orden nacional, y luego de tres años de expansión sectorial (2020-2022), la industria de la maquinaria agropecuaria mostró durante el primer semestre de 2023 un deterioro de sus niveles de producción.



PRODUCCIÓN DE SEMBRADORAS, COSECHADORAS, TRACTORES, PULVERIZADORAS, ACARREO Y ALMACENAJE DE GRANOS, OTROS IMPLEMENTOS Y TOTAL

PERÍODO	SEMBRADORAS	COSECHADORAS	TRACTORES	PULVERIZADORAS	ACARREO Y ALMACENAJE	OTROS IMPLEMENTOS	TOTAL
2016	2.019	649	5.370	1.142	2.240	3.975	15.395
2017	2.248	989	7.037	1.067	3.355	4.157	18.853
2018	1.656	576	4.970	806	2.372	3.224	13.604
2019	1.922	322	2.857	724	2.768	2.796	11.389
2020	2.060	472	3.985	905	3.229	3.248	13.899
2021	2.636	728	7.063	1.348	4.628	3.876	20.279
2022	2.716	900	8.123	1.539	4.221	4.418	21.917
Enero-junio 2023	856	483	4.275	556	1.433	1.748	9.351

La producción resultó generalizada afectando a prácticamente todos los tipos de máquinas e implementos, excepto en tractores que continuó su expansión. En relación al primer semestre de 2022, los mayores retrocesos de actividad se observaron en equipos de siembra (-32%) y en implementos de acarreo y almacenaje de granos (-30%) en la provincia de Santa Fe.



INDUSTRIA METALÚRGICA ARGENTINA

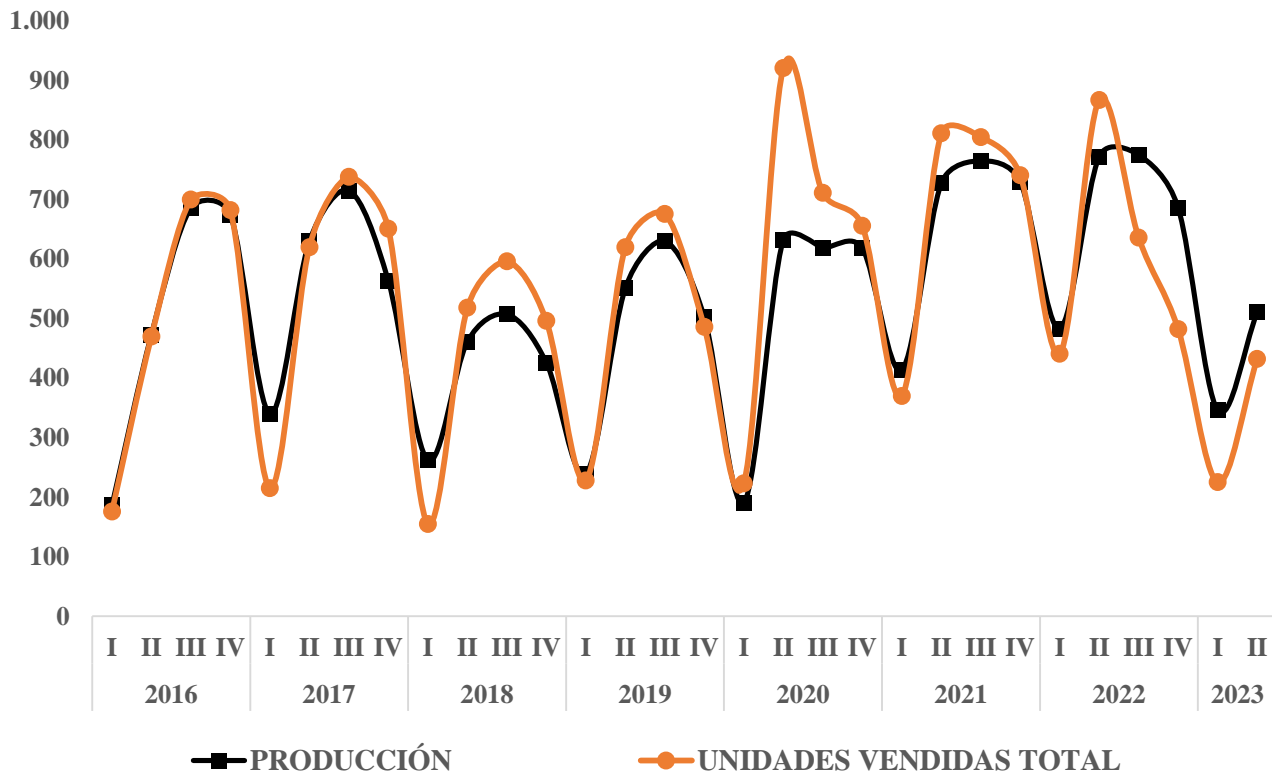
Maquinaria agropecuaria

Interrumpiendo un prolongado proceso de recuperación, desde el tercer trimestre de 2022 las unidades vendidas -totales- de sembradoras registran caídas interanuales, anticipando de esta manera la dinámica inmediata posterior de la actividad industrial.

Así, desde la perspectiva de la producción manufacturera de equipos de siembra, las bajas interanuales se verificaron a partir del cuarto trimestre de 2022 y con posterioridad.

No obstante, la producción acumulada de sembradoras al primer semestre de 2023 se ubicó por encima de los registros alcanzados en los años 2016, 2018, 2019 y 2020.

EVOLUCIÓN DE LA PRODUCCIÓN Y VENTAS TOTALES DE SEMBRADORAS



■ PRODUCCIÓN

● UNIDADES VENDIDAS TOTAL



- En el plano nacional y de acuerdo a un reciente informe de ADMRA, la producción de la industria metalúrgica registró una variación negativa de -0,5% y acumula un crecimiento de 0,6% durante el año en curso. La caída del mes estuvo fuertemente influenciada, nuevamente, por el mal desempeño que aún experimenta el rubro de la Maquinaria Agrícola.
- En el análisis por sector se ha destacado, por doceava vez consecutiva, la caída del rubro de Maquinaria Agrícola. Por otro lado, ha traccionado al alza el sector de Equipos Eléctricos, Equipo Médico, Otros Productos de Metal y Bienes de Capital. El sector de Autopartes y Carrocerías y Remolques continúan con variaciones interanuales negativas las cuales comenzaron el mes previo.
- Las empresas metalúrgicas proveedoras de la cadena del petróleo y gas y minería siguen manteniendo desempeños superiores al promedio. Esto se debe al crecimiento que mantiene la producción de petróleo, gas y minería. Por su parte, las empresas que destinan su producción al sector automotriz, alimentos y energía mantienen un buen desempeño durante el año. La cadena de valor agroindustrial registró su sexta caída consecutiva producto del efecto de la sequía y observó en agosto una disminución de -5,4%.
- Las proyecciones en cuanto a producción para el futuro continúan tornándose negativas. Desde fines del año pasado las expectativas comenzaron a tornarse negativas y se han ido profundizando durante el transcurso de 2023 como resultado del endurecimiento en las restricciones a la importación de insumos necesarios para para el proceso productivo de las empresas, y del panorama macroeconómico actual.



ASOCIACIÓN DE INDUSTRIALES METALÚRGICOS DE ROSARIO

Roberto Cristiá

Presidente

Jorgelina Gonano

Vicepresidente

Rafael Catalano

Secretario General

Guillermo Barenboim

Secretario Administrativo

Mariano Casermeiro

Secretario Gremial

Germán Medina

Tesorero

Matías Gorosito

Director Ejecutivo

