



ASOCIACIÓN DE INDUSTRIALES METALÚRGICOS DE ROSARIO



ACTUALIDAD METALÚRGICA - REGIÓN ROSARIO

Junio de 2023 - Año 7 - N° 35

España 744 - (2000) Rosario - Provincia de Santa Fe - República Argentina

Tel: (0054-0341) 425 - 7761 / 7277 / 8883 - Fax: 425 - 7509 - E-mail: aim@aim-rosario.org.ar Sitio Web: <http://www.aim-rosario.org.ar>



ACTUALIDAD METALÚRGICA REGIÓN ROSARIO

RESUMEN EJECUTIVO

PANORAMA DE LA ECONOMÍA ARGENTINA

Principales indicadores

INDUSTRIA METALÚRGICA ROSARIO

Facturación sectores metalúrgicos

INDUSTRIA METALÚRGICA SANTA FE

Nivel de actividad total y sectorial
Empleo

INDUSTRIA METALÚRGICA ARGENTINA

Síntesis sectorial y de actividades demandantes y vinculadas
Utilización de la capacidad instalada
Maquinaria agropecuaria
Aparatos de uso doméstico
Panorama ADIMRA



Actualidad de la Industria Metalúrgica es una publicación de la Asociación de Industriales Metalúrgicos de Rosario. La misma tiene por objeto elaborar y presentar información relevante, en forma sistemática y actualizada, respecto de la evolución coyuntural y estructural de la industria metalúrgica; así como también, aportar elementos para el estudio de sus principales obstáculos, problemáticas y relevancia en el sector productivo argentino. El presente informe fue procesado con datos disponibles al 28 de junio de 2023.



El indicador de facturación total de los locales habilitados en la ciudad de Rosario registró en marzo de 2023 un crecimiento de 2,3% interanual a valores constantes, y una suba de 5,0% en el primer trimestre del año respecto al mismo período de 2022. La actividad económica local, considerando el indicador de facturación real, crece en términos interanuales desde fines de 2020 alcanzando al comienzo de 2023 una importante etapa de recuperación de veintiocho meses consecutivos. No obstante, en los últimos seis meses se aprecia una cierta desaceleración de la actividad en parte explicada por el desempeño negativo del sector comercio.



La facturación real de la industria manufacturera rosarina presentó en marzo de 2023 una suba de 6,8% interanual, y de 10,0% en la medición acumulada al primer trimestre del año. En el mes de marzo de 2023 la facturación real de los sectores metalúrgicos en Rosario evolucionó con dispares resultados: mientras que “metales, productos de metal y maquinaria” creció un 13,1%, en “vehículos y equipo de transporte” se verificó una caída de 23,1%, y de -0,2% en el caso de “componentes electrónicos y equipo eléctrico”. La construcción registró entre los meses de enero y marzo de 2023 un incremento de 32,4% frente al año anterior, y de 27,9% en marzo. Por su parte, en los primeros tres meses de 2023 el sector comercial mostró una disminución de su facturación real de -2,7% en relación al mismo período de 2022, y una baja de -5,9% en marzo.



El nivel de producción de la industria metalúrgica en la provincia de Santa Fe registró en abril de 2023 una baja de 1,7% interanual. Desde el último trimestre de 2022 y durante la primera parte de 2023 se observó una desaceleración del ritmo de actividad sectorial. Sin embargo, el actual nivel de actividad es el más alto alcanzado para ese mes entre los años 2016-2021. A su interior se verificaron los siguientes resultados: fundición (+9,2%); productos metálicos p/uso estructural (-3,8%); otros productos de metal y servicios de trabajo (+5,9%); maquinaria de uso general (-5,0%); maquinaria agropecuaria (-2,1%); maquinaria de uso especial (-6,9%); aparatos de uso doméstico (-3,0%); equipos y aparatos eléctricos (+10,4%); carrocerías y remolques (-18,5%); autopartes (-8,2%), y motocicletas (+0,1%). Nueve sectores sobre un total de quince analizados mostraron menor actividad en relación al mes de abril del año pasado.





En Santa Fe tanto el valor como el volumen exportado durante el primer cuatrimestre de 2023 por parte de la industria siderometalúrgica, bienes de capital y automotriz evolucionó de manera positiva.



En la industria metalúrgica santafesina el empleo formal se expande sin interrupción desde junio de 2020 y hasta el presente. Luego de 34 meses de recuperación, en marzo de 2023 creció un 4,0% interanual, al superar los 58.300 trabajadores asalariados registrados. Así, el actual nivel de empleo metalúrgico se ubica 18,5% por encima respecto de febrero de 2020 (previo al comienzo de la pandemia), una cifra equivalente a la incorporación de 9.100 trabajadores asalariados. La fabricación de productos de metálicos (15.291), aparatos de uso doméstico (14.273), y equipos automotores (10.772), son las tres actividades metalúrgicas (clae 2) de mayor número de trabajadores ocupados en Santa Fe.



En el plano nacional, la utilización de la capacidad instalada en la industria metalúrgica alcanzó en el mes de abril de 2023 un nivel de 61,0%, prácticamente similar al registro del año anterior. Para un mes de abril, el nivel actual de aprovechamiento de los recursos por parte de la industria metalúrgica es el más elevado de al menos los últimos seis años.



En el primer cuatrimestre de 2023 tres cuartas partes de los sectores metalúrgicos en nuestro país alcanzaron mayor nivel de producción en relación al mismo período del año pasado. Sin embargo, se aprecia una cierta ralentización; mientras que en el año 2022 el conjunto de 15 sectores analizados incrementó su producción un 8% en promedio; en los primeros cuatro meses de 2023 lo hicieron a un ritmo de 2,9%. Además, entre las actividades sectoriales con menor dinamismo se encuentra carrocerías y remolques, aparatos de uso doméstico, maquinaria agropecuaria y numerosos bienes de capital, todas con importante presencia productiva en la región Rosario.



En el orden nacional, y luego de tres años con mayores niveles de actividad, la industria de la maquinaria agropecuaria mostró en el primer trimestre de 2023 un deterioro de sus niveles de comercialización. Las unidades vendidas de equipo de siembra, con alta incidencia de Santa Fe, disminuyeron un 49%; en cosechadoras de origen nacional la merma fue de un 17%, las ventas totales de tractores bajaron un 4,4%, mientras que la comercialización de implementos agrícolas de origen nacional cayó un 23%, siempre en relación al primer trimestre del año pasado.



En el orden nacional la fabricación total de aparatos de uso doméstico presentó en el período enero-abril de 2023 un nivel de actividad similar al año anterior. En el año 2021 la producción sectorial se expandió un 39,6% y un 6,3% durante 2022. En el primer cuatrimestre de 2023 la producción de hornos y anafes, calefactores y estufas, heladeras y secarropas evolucionó de manera positiva; no obstante, cocinas, freezers y lavarropas observaron ciertas bajas. En el primer cuatrimestre de 2023 producción nacional de heladeras alcanzó a 339 mil unidades, observando un incremento de 3,8% en relación a igual período del año anterior. Tras la crisis enfrentada durante los años 2018 y 2019, la actividad sectorial muestra desde 2020 y hasta el presente una destacada recuperación.



PANORAMA DE LA ECONOMÍA ARGENTINA

Principales indicadores



- El nivel general del Índice de Precios al Consumidor (IPC) nacional registró en mayo de 2023 un incremento de 7,8% mensual. En la comparación interanual presentó una suba de 114,2%.



- Inflación esperada - REM, mayo 2023, promedio, próximos 12 meses: 168,3%.
- Tasa de Política Monetaria (28-6-2023): 97,0% n.a.
- Tasa Badlar en pesos de bancos privados (27-6-2023): 91,6% n.a.



- PIB 2021: +10,4% i.a. - PIB 2022: +5,0% - PIB IT 2023: +1,3%.
- Estimador Mensual de Actividad Económica (EMAE), marzo 2023: +1,3% i.a. Acumulado anual: +1,5%.
- Expectativas PIB, REM mayo 2023, promedio: Año 2023: -2,7% - Año 2024: -0,5%.



- Formación de capital fijo: 2021: +33,4% i.a. - 2022: +11,1% - IT 2023: -0,6%
- Maquinaria y equipo nacional: 2021: +35,4% i.a. - 2022: +13,0% - IT 2023: +7,8%
- importaciones bienes de capital, mayo 2023, valor: +6,2% i.a. Acumulado anual: -13,0%.



- Consumo privado: 2021: +10,0% i.a. - 2022: +9,7% - IT 2023: +6,0%
- Ventas de supermercados, abril 2023: +3,4% i.a.
- Servicios públicos, nivel general, marzo 2023: +6,1% i.a.



- Asalariados registrados sector privado, marzo 2023: 252 mil asalariados más (+4,1% i.a.).
- Industria: 43 mil asalariados más (+3,8% i.a.).
- Construcción: 52 mil asalariados más (+12,6% i.a.).



- Producción de acero, mayo 2023: -1,1% i.a.
- Producción automotriz, mayo 2023: +14,8% i.a.



ACTIVIDADES ECONÓMICAS

Ciudad de Rosario - Sectores metalúrgicos



El indicador de facturación total de los locales habilitados en la ciudad de Rosario registró en marzo de 2023 un crecimiento de 2,3% interanual a valores constantes, y una suba de 5,0% en el primer trimestre del año respecto al mismo período de 2022.

La actividad económica local, considerando el indicador de facturación real, crece en términos interanuales desde fines de 2020 alcanzando al comienzo de 2023 una importante etapa de recuperación de veintiocho meses consecutivos.

No obstante, en los últimos seis meses se aprecia una cierta desaceleración de la actividad en parte explicada por el desempeño negativo del sector comercio.

La facturación real de la industria manufacturera rosarina presentó en marzo de 2023 una suba de 6,8% interanual, y de 10,0% en la medición acumulada al primer trimestre del año.

En el mes de marzo de 2023 la facturación real de los sectores metalúrgicos en Rosario evolucionó con dispares resultados: mientras que “metales, productos de metal y maquinaria” creció un 13,1%, en “vehículos y equipo de transporte” se verificó una caída de 23,1%, y de -0,2% en el caso de “componentes electrónicos y equipo eléctrico”.

CIUDAD DE ROSARIO: EVOLUCIÓN DE LA FACTURACIÓN A VALORES CONSTANTES

variación porcentual respecto al mismo período del año anterior

SECTOR ECONÓMICO	Marzo 2023	Enero - Marzo 2023
INDUSTRIA MANUFACTURERA	6,8%	10,0%
Vehículos y equipo de transporte	-23,1%	0,0%
Minerales no metálicos	-21,8%	-8,2%
Fab. componentes electrónicos y equipo eléctrico	-0,2%	-2,8%
Metales, productos de metal y maquinaria	13,1%	17,4%
Textiles, confecciones y cueros	19,2%	16,7%
Petróleo, productos químicos, caucho y plásticos	-13,4%	-4,5%
Alimentos, bebidas y tabaco	17,0%	14,8%
COMERCIO	-5,9%	-2,7%
CONSTRUCCIÓN	27,9%	32,4%
SERVICIOS PRIVADOS	8,1%	9,4%
TOTAL SECTORES	2,3%	5,0%



La **construcción** registró entre los meses de enero y marzo de 2023 un incremento de 32,4% frente al año anterior, y de 27,9% en marzo. Por su parte, en los primeros tres meses de 2023 el sector **comercial** mostró una disminución de su facturación real de -2,7% en relación al mismo período de 2022, y una baja de -5,9% en marzo.





INDUSTRIA METALÚRGICA SANTA FE

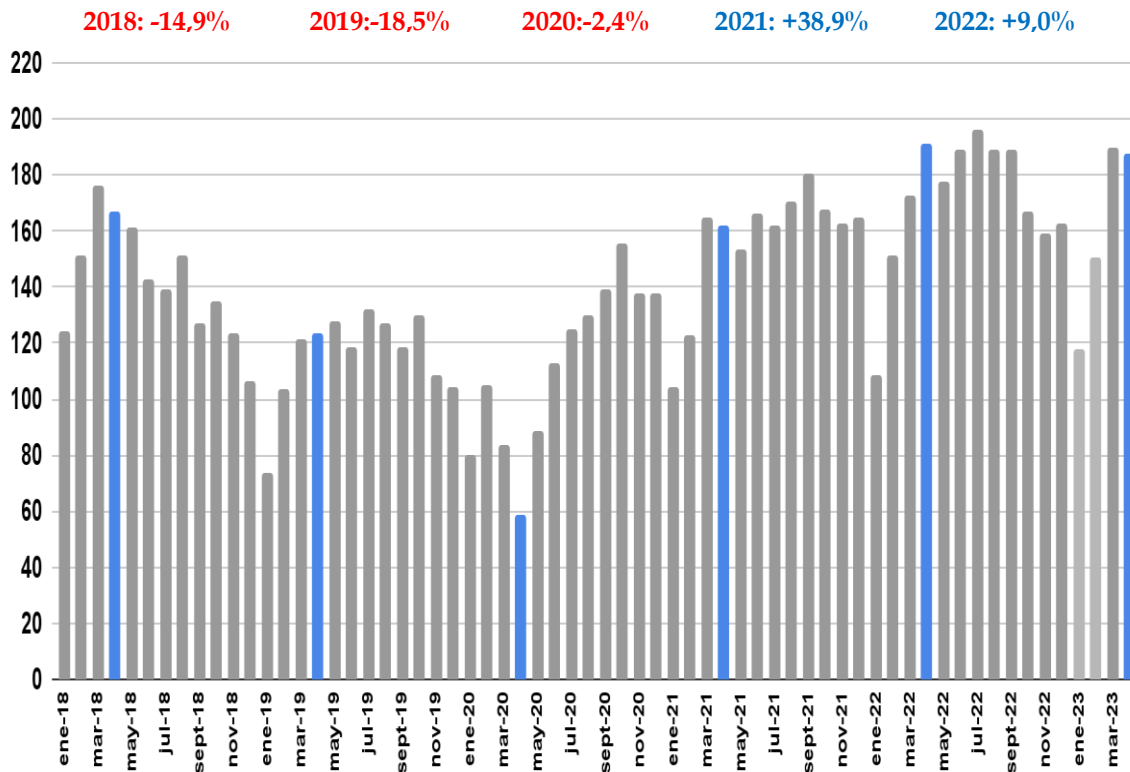
Nivel de actividad total y sectorial

El nivel de producción de la industria metalúrgica en la provincia de Santa Fe registró en abril de 2023 una baja de 1,7% interanual. Desde el último trimestre de 2022 y durante la primera parte de 2023 se observó una desaceleración del ritmo de actividad sectorial. Sin embargo, el actual nivel de actividad es el más alto alcanzado para ese mes entre los años 2016-2021.

A su interior se verificaron los siguientes resultados: fundición (+9,2%); productos metálicos p/uso estructural (-3,8%); otros productos de metal y servicios de trabajo (+5,9%); maquinaria de uso general (-5,0%); maquinaria agropecuaria (-2,1%); maquinaria de uso especial (-6,9%); aparatos de uso doméstico (-3,0%); equipos y aparatos eléctricos (+10,4%); carrocerías y remolques (-18,5%); autopartes (-8,2%), y motocicletas (+0,1%). Nueve sectores sobre un total de quince analizados mostraron menor actividad en relación al mes de abril del año pasado.

PRODUCCIÓN METALÚRGICA EN SANTA FE

Nivel general, 2004=100



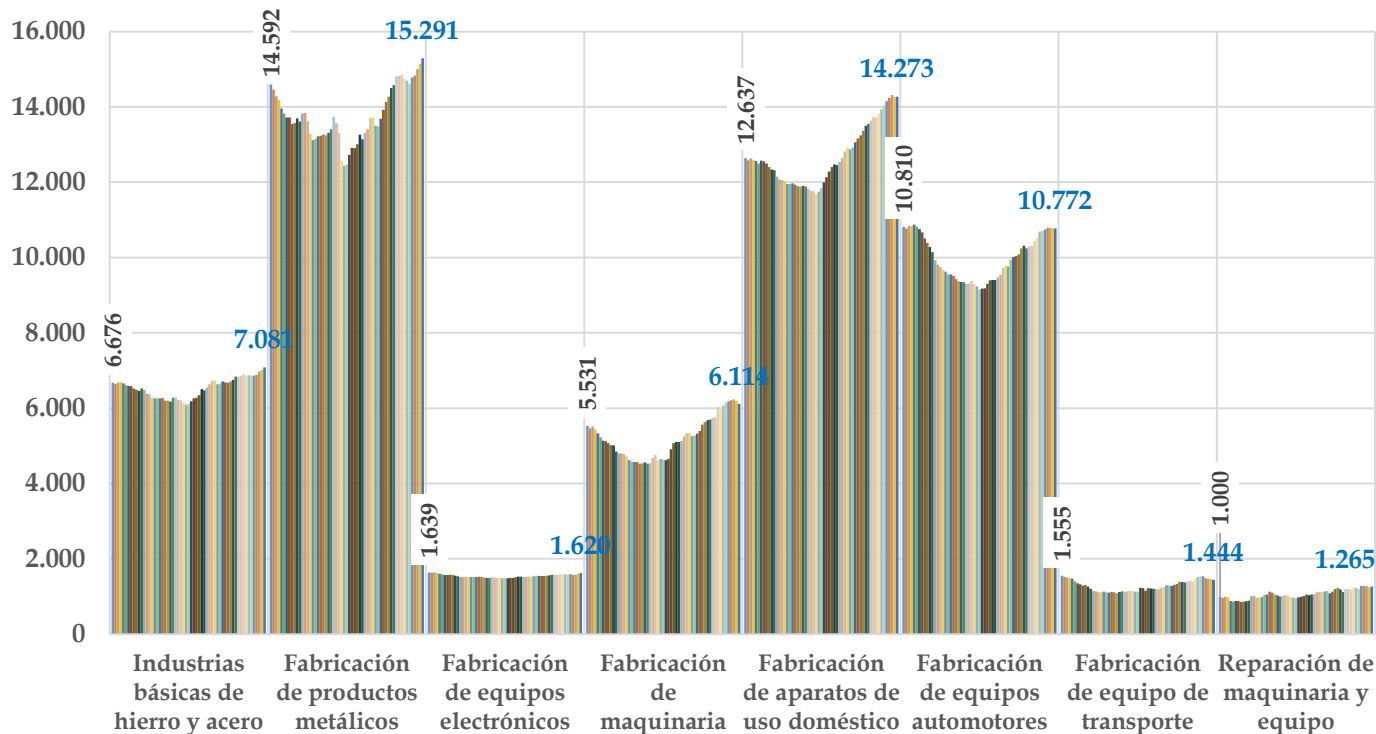
En la industria metalúrgica santafesina el empleo formal se expande sin interrupción desde junio de 2020 y hasta el presente. Luego de 34 meses de recuperación, en marzo de 2023 creció un 4,0% interanual, al superar los 58.300 trabajadores asalariados registrados.

Así, el actual nivel de empleo metalúrgico se ubica 18,5% por encima respecto de febrero de 2020 (previo al comienzo de la pandemia), una cifra equivalente a la incorporación de 9.100 trabajadores asalariados.

La fabricación de productos de metálicos (15.291), aparatos de uso doméstico (14.273), y equipos automotores (10.772), son las tres actividades metalúrgicas (clae 2) de mayor número de trabajadores ocupados en Santa Fe.

TRABAJADORES ASALARIADOS REGISTRADOS EN LAS PRINCIPALES ACTIVIDADES METALÚRGICAS EN LA PROVINCIA DE SANTA FE

período 1-2018 / 3-2023





INDUSTRIA METALÚRGICA ARGENTINA

Síntesis sectorial y de actividades demandantes y vinculadas

En el primer cuatrimestre de 2023 tres cuartas partes de los sectores metalúrgicos en nuestro país alcanzaron mayor nivel de producción en relación al mismo período del año pasado. Sin embargo, se aprecia una cierta ralentización; mientras que en el año 2022 el conjunto de 15 sectores analizados incrementó su producción un 8% en promedio; en los primeros cuatro meses de 2023 lo hicieron a un ritmo de 2,9%. Además, entre las actividades sectoriales con menor dinamismo se encuentra carrocerías y remolques, aparatos de uso doméstico, maquinaria agropecuaria y numerosos bienes de capital, todas con importante presencia productiva en la región Rosario.

EVOLUCIÓN RECIENTE DE LA ACTIVIDAD METALÚRGICA

Sectores Metalúrgicos	Año 2022	Enero-Abril 2023
Fundición de metales	11,9%	13,0%
Productos metálicos para uso estructural	6,1%	2,8%
Envases metálicos	-3,5%	-19,0%
Otros productos de metal y servicios de trabajo de metales	1,6%	12,3%
Maquinaria de uso general	14,6%	3,9%
Maquinaria agropecuaria	13,4%	1,7%
Otra maquinaria de uso especial	8,3%	2,0%
Aparatos de uso doméstico	6,3%	-0,1%
Equipos de informática, telev. y comunic., y comp. elect.	5,6%	13,8%
Equipos y aparatos eléctricos	16,4%	6,6%
Instrumentos médicos, ópticos y de precisión	-6,0%	0,6%
Carrocerías, remolques y semirremolques	7,9%	-6,1%
Autopartes	1,5%	2,4%
Motocicletas	6,7%	0,0%
Otro equipo de transporte	28,7%	9,9%

PRODUCCIÓN DE ACTIVIDADES DEMANDANTES Y VINCULADAS

Minería



Año 2022: +13,6%

Ene-Mar 2023: +11,7%

Refinación de petróleo



Año 2022: +5,5%

Ene-Abr 2023: +14,4%

Industria siderúrgica



Año 2022: -4,6%

Ene-Abr 2023: +12,3%

Productos minerales no metálicos



Año 2022: +4,8%

Ene-Abr 2023: +2,3%

Vehículos automotores



Año 2022: +23,2%

Ene-Abr 2023: +23,9%

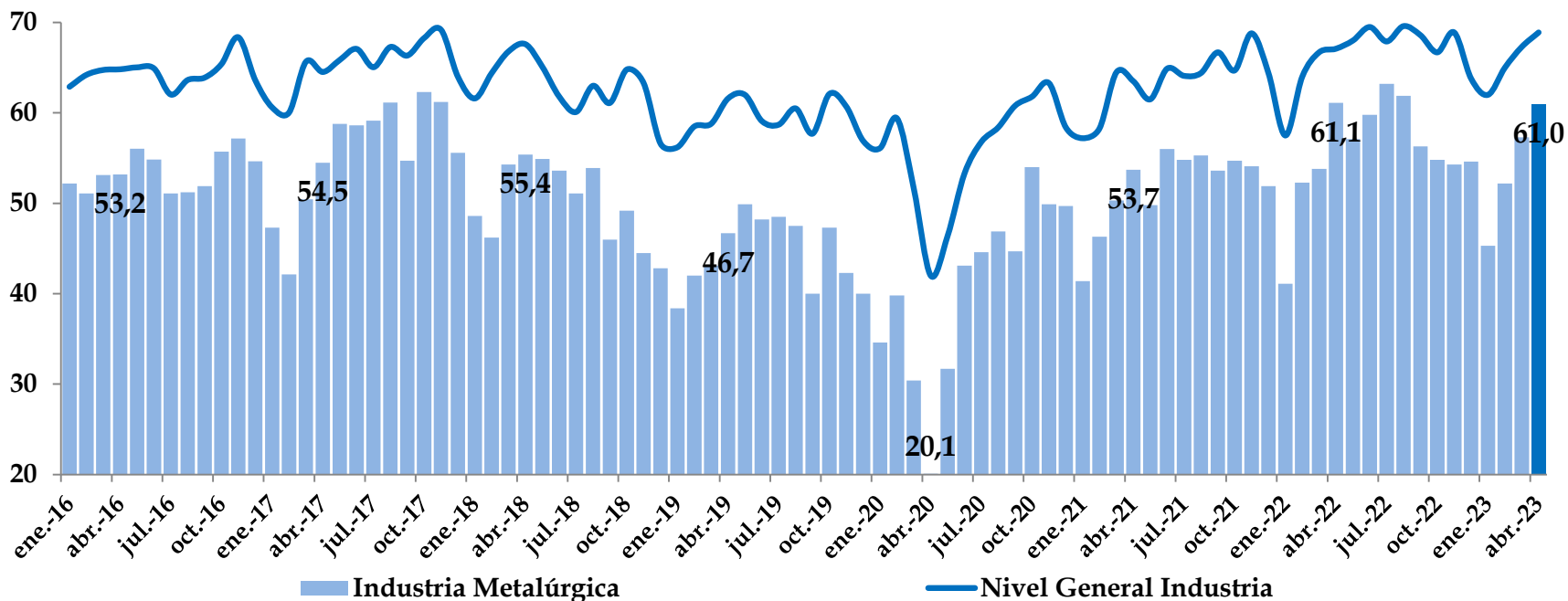


INDUSTRIA METALÚRGICA ARGENTINA

Utilización de la capacidad instalada

En el plano nacional, la utilización de la capacidad instalada en la industria metalúrgica alcanzó en el mes de abril de 2023 un nivel de 61,0%, prácticamente similar al registro del año anterior. Para un mes de abril, el nivel actual de aprovechamiento de los recursos por parte de la industria metalúrgica es el más elevado de al menos los últimos seis años.

UTILIZACIÓN DE LA CAPACIDAD INSTALADA





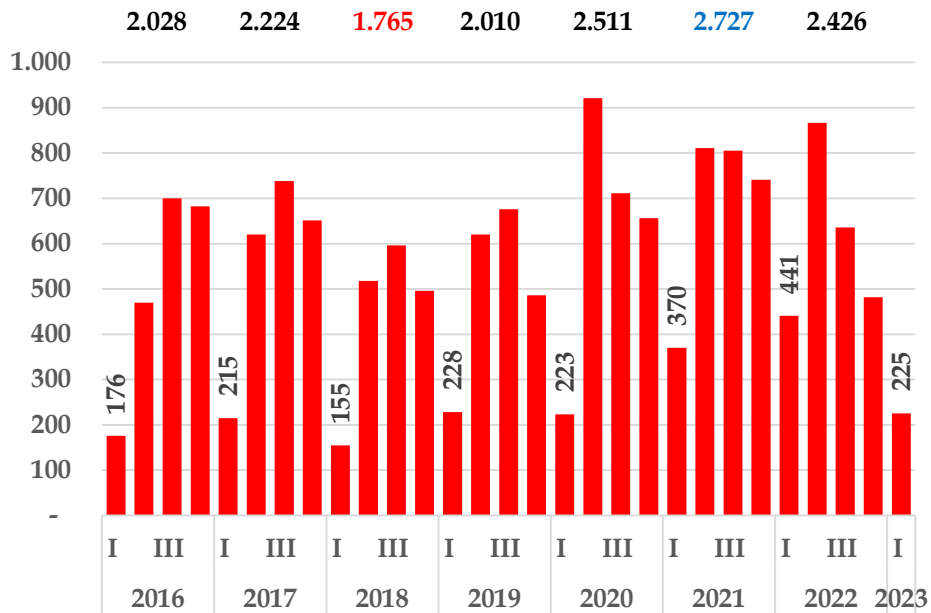
INDUSTRIA METALÚRGICA ARGENTINA

Maquinaria agropecuaria

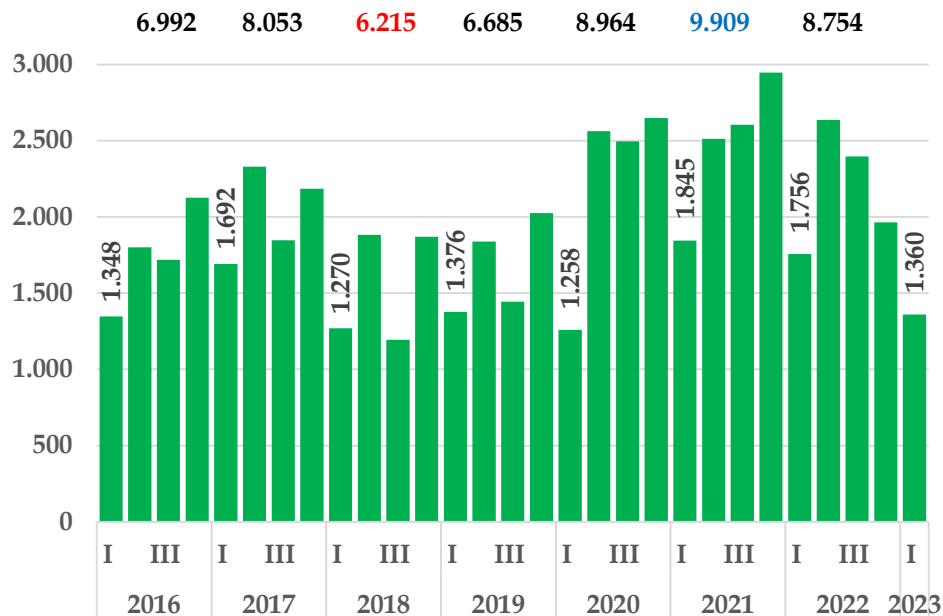


En el orden nacional, y luego de tres años con mayores niveles de actividad, la industria de la maquinaria agropecuaria mostró en el primer trimestre de 2023 un deterioro de sus niveles de comercialización. Las unidades vendidas de equipo de siembra, con alta incidencia de Santa Fe, disminuyeron un 49%; en cosechadoras de origen nacional la merma fue de un 17%, las ventas totales de tractores bajaron un 4,4%, mientras que la comercialización de implementos agrícolas de origen nacional cayó un 23%, siempre en relación al primer trimestre del año pasado.

UNIDADES VENDIDAS DE SEMBRADORAS



UNIDADES VENDIDAS DE IMPLEMENTOS NACIONALES





INDUSTRIA METALÚRGICA ARGENTINA

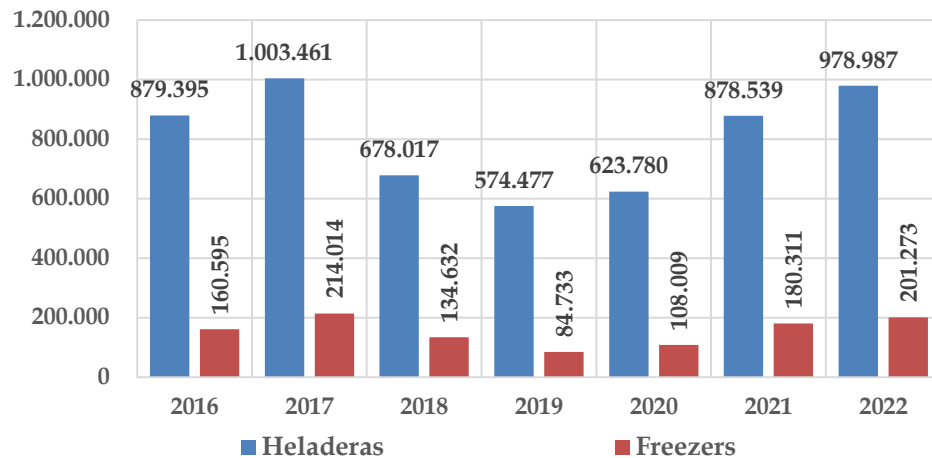
Aparatos de uso doméstico

En el orden nacional la fabricación total de aparatos de uso doméstico presentó en el período enero-abril de 2023 un nivel de actividad similar al año anterior. En el año 2021 la producción sectorial se expandió un 39,6% y un 6,3% durante 2022.

En el primer cuatrimestre de 2023 la producción de hornos y anafes, calefactores y estufas, heladeras y secarropas evolucionó de manera positiva; no obstante, cocinas, freezers y lavarropas observaron ciertas bajas.

En el primer cuatrimestre de 2023 producción nacional de heladeras alcanzó a 339 mil unidades, observando un incremento de 3,8% en relación a igual período del año anterior. Tras la crisis enfrentada durante los años 2018 y 2019, la actividad sectorial muestra desde 2020 y hasta el presente una destacada recuperación.

HELADERAS Y FREEZERS PRODUCCIÓN NACIONAL EN UNIDADES



EVOLUCIÓN ANUAL DE LA PRODUCCIÓN

Período	Cocinas	Hornos y anafes	Calefactores y estufas	Heladeras	Freezers	Lavarropas	Secarropas
Var. % 19/18	-11,2	2,3	-4,1	-15,3	-37,1	-4,3	-22,1
Var. % 20/19	-23,9	36,9	-12,1	8,6	27,5	-4,6	-8,5
Var. % 21/20	40,9	40,9	39,7	40,8	66,9	30,5	20,8
Var. % 22/21	-1,1	5,7	-6,6	11,4	11,6	5,8	1,5
Var. % Ene-Abr. 23/22	-6,9	11,5	2,9	3,8	-2,8	-3,2	44,6



- La actividad metalúrgica en abril registró un aumento de 1,4% en términos interanuales y acumula un crecimiento de 1,4% en los primeros cuatro meses del año. Si se compara con marzo de 2023 la producción del sector presentó un aumento de 1,8%. De esta manera, se mantiene por encima de los niveles de 2019.
- En cuanto al desempeño de los principales sectores metalúrgicos, se destacó un alto nivel de heterogeneidad durante abril de 2023. Por un lado, los rubros Maquinaria agrícola (-9,4%) y Otros productos de metal (-2,0%) registraron contracciones en sus niveles de actividad. Por el lado de Maquinaria agrícola, acumula ocho meses consecutivos de caídas interanuales. Mientras que, el sector de Otros productos de metal presenta la primera contracción luego de más de dos años de crecimiento. Entre el resto de los sectores metalúrgicos, se mantienen los diferentes niveles de crecimiento. Por un lado, los rubros que más traccionaron al alza fueron Autopartes (+8,6%), Bienes de capital (+4,5%) y Equipos y aparatos eléctricos (+4,4%) y registran aumentos por encima del promedio general. Por el contrario, los sectores que registraron menores incrementos en sus niveles de producción fueron Fundición (+2,6%), Equipamiento médico (+2,4%) Por su parte, el sector de Carrocerías, remolques y semirremolques (+3,2%) mantiene un crecimiento moderado respecto del mismo mes de 2022.
- Considerando el desempeño de la actividad metalúrgica por cadena de valor a la que se destina la producción, durante abril de 2023 se observó un alto grado de heterogeneidad en términos interanuales. Entre las empresas que traccionaron al alza se encuentran aquellas vinculadas a los sectores de Petróleo y gas (+6,8%), Energía (+5,8%) y Minería (+5,5%). Por el contrario, las empresas que tuvieron como destino de su producción a los sectores de Agroindustria (-4,0%) y Consumo final (-2,4%) registraron caídas en el nivel de actividad respecto de abril de 2022. Por su parte, las empresas vinculadas a los sectores de Construcción (+1,5%) y Automotriz (+2,6%) presentaron aumentos interanuales, pero mantienen una desaceleración en su ritmo de crecimiento. Mientras que, las empresas vinculadas al sector de Alimentos y bebidas (+4,4%) volvieron a registrar crecimientos en sus niveles de producción.



ASOCIACIÓN DE INDUSTRIALES METALÚRGICOS DE ROSARIO

Roberto Cristiá

Presidente

Jorgelina Gonano

Vicepresidente

Rafael Catalano

Secretario General

Antonio Demassi

Secretario Administrativo

Mariano Casermeiro

Secretario Gremial

Germán Medina

Tesorero

Matías Gorosito

Director Ejecutivo

