



ASOCIACIÓN DE INDUSTRIALES METALÚRGICOS DE ROSARIO



ACTUALIDAD METALÚRGICA - REGIÓN ROSARIO

Febrero de 2024 - Año 8 - N° 39

España 744 - (2000) Rosario - Provincia de Santa Fe - República Argentina

Tel: (0054-0341) 425 - 7761 / 7277 / 8883 - Fax: 425 - 7509 - E-mail: aim@aim-rosario.org.ar Sitio Web: <http://www.aim-rosario.org.ar>



ACTUALIDAD METALÚRGICA REGIÓN ROSARIO

RESUMEN EJECUTIVO

PANORAMA DE LA ECONOMÍA ARGENTINA

Principales indicadores

ACTIVIDADES ECONÓMICAS ROSARIO

Sectores metalúrgicos

INDUSTRIA METALÚRGICA SANTA FE

Nivel de actividad total y sectorial
Empleo

INDUSTRIA METALÚRGICA ARGENTINA

Síntesis sectorial y de actividades demandantes y vinculadas
Utilización de la capacidad instalada

PRECIOS INTERNOS Y COSTOS

PRECIOS INTERNACIONALES



Actualidad de la Industria Metalúrgica es una publicación de la Asociación de Industriales Metalúrgicos de Rosario. La misma tiene por objeto elaborar y presentar información relevante, en forma sistemática y actualizada, respecto de la evolución coyuntural y estructural de la industria metalúrgica; así como también, aportar elementos para el estudio de sus principales obstáculos, problemáticas y relevancia en el sector productivo argentino. El presente informe fue procesado con datos disponibles al 22 de febrero de 2024.



CIUDAD DE ROSARIO



La facturación real de la industria manufacturera rosarina registró en noviembre de 2023 una baja de 10,6% interanual; no obstante, creció un 3,3% en la medición acumulada tras once meses. En noviembre de 2023 la facturación real de los sectores metalúrgicos en Rosario evolucionó negativamente: “Metales, productos de metal y maquinaria” cayó un 19,5%, y “Vehículos y equipo de transporte” disminuyó un 38,9%. Solo “Componentes electrónicos y equipo eléctrico” presentó una mejora de 10,0% respecto al mismo mes del año anterior.



El indicador de facturación total de los locales habilitados en la ciudad de Rosario registró en el mes de noviembre de 2023 una disminución de 0,5% interanual a valores constantes, y una suba de 4,6% en la medición acumulada en once meses. Luego de tres años de continua recuperación, en noviembre de 2023 la actividad económica local, considerando el indicador de facturación real, enfrentó por primera vez una caída interanual.



La facturación real de la industria manufacturera rosarina registró en noviembre de 2023 una baja de 10,6% interanual. El sector comercial mostró en once meses una merma de su facturación real de 1,6% respecto a igual período de 2022, acentuada en últimas tres mediciones.



La demanda de energía eléctrica por parte de un grupo de grandes usuarios ligados a la industria metalúrgica rosarina registró en diciembre de 2023 y enero de 2024 una caída de 22,5% y 10,8% respectivamente en relación al mismo período del año anterior.



PROVINCIA DE SANTA FE



El nivel de actividad de la industria metalúrgica en Santa Fe presentó en el mes de diciembre de 2023 una pronunciada caída de 33,2% interanual. Al interior del complejo metalúrgico en el último mes de 2023 se observaron los siguientes resultados: fundición (-21,6%); productos metálicos p/uso estructural (+8,2%); otros productos de metal y servicios de trabajo (-22,0%); maquinaria de uso general (-31,6%); maquinaria agropecuaria (-50,7%); maquinaria de uso especial (-7,9%); aparatos de uso doméstico (-9,5%); equipos y aparatos eléctricos (-31,8%); carrocerías y remolques (-22,8%); autopartes (+6,9%), y motocicletas (+29,4%). Diez sectores, sobre un total de quince analizados, mostraron menor actividad en relación a diciembre de 2022.



La menor producción en la industria metalúrgica se fundamenta en las dificultades en el acceso a insumos importados por inconvenientes en el pago a proveedores del exterior, a los menores pedidos por el impacto negativo de la sequía en el caso de la maquinaria agropecuaria, y a la menor demanda interna de aparatos de uso doméstico y maquinaria de uso general. La menor actividad de la construcción, de la industria automotriz y de la maquinaria agrícola afectó al sector fundición de metales.



Luego de dos años de recuperación (2021-2022), en doce meses de 2023 la producción metalúrgica en Santa Fe enfrentó una disminución de 5,6% en relación al año anterior. Al interior del complejo metalúrgico en el año 2023 se observaron los siguientes resultados: fundición (+2,6%); productos metálicos p/uso estructural (+0,8%); otros productos de metal y servicios de trabajo (+0,8%); maquinaria de uso general (-2,7%); maquinaria agropecuaria (-8,4%); maquinaria de uso especial (-2,2%); aparatos de uso doméstico (-2,7%); equipos y aparatos eléctricos (-5,5%); carrocerías y remolques (-19,2%); autopartes (-1,1%), y motocicletas (+4,1%). Diez sectores, sobre un total de quince analizados, mostraron en 2023 menor actividad en relación al año anterior.



PROVINCIA DE SANTA FE



En octubre de 2023 el nivel de empleo al interior de la industria metalúrgica santafesina mostró los siguientes resultados en relación al mismo mes del año anterior: Equipos electrónico (4,3%), Productos metálicos (4,3%), Reparación de maquinaria (2,9%), Industrias básicas hierro y acero (1,5%), INDUSTRIA METALÚRGICA (1,2%), Fabricación de maquinaria (0,8%), Aparatos de uso doméstico (-0,3%), Equipo de transporte (-1,2%), y Equipos automotores (-1,4%). A partir del mes de mayo de 2023 y hasta el presente, en un contexto de clara desaceleración de los niveles de empleo de la industria metalúrgica en su conjunto, la fabricación de equipos de transporte fue la actividad que acusó en primer término una leve disminución, situación que se observó desde julio en equipos automotores, y luego, desde agosto en aparatos de uso doméstico.



ARGENTINA



Al finalizar 2023 dos terceras partes de las actividad metalúrgicas en nuestro país enfrentó un nivel de producción inferior al año anterior. Durante 2023 se observó un paulatino deterioro de los resultados positivos alcanzados el año anterior con marcada aceleración en el último mes del año. Entre las actividades con mayores caídas y fuerte presencia en Rosario se encuentra carrocerías y remolques (-19,2%), maquinaria agropecuaria (-8,4%) y equipos y aparatos eléctricos (-5,7%).



La utilización de la capacidad instalada en la industria metalúrgica argentina alcanzó en diciembre de 2023 un nivel de apenas 37,9%, un registro 16,7 puntos porcentuales por debajo respecto al mismo mes del año anterior. Todas las actividades manufactureras enfrentaron en diciembre de 2023 un menor uso de los recursos disponibles, siendo la siderúrgica y la metalúrgica quienes acusaran las mayores bajas.



De acuerdo a un reciente informe de ACARA, a nivel nacional el patentamiento de maquinaria agrícola acusó en enero de 2024 una disminución superior a 40% interanual, en automotores la caída fue de un 33,0%, y de 19,2% en el caso de motovehículos.



Al menos durante 2023 los precios mayoristas de importantes insumos metalúrgicos evolucionaron siempre por encima respecto de los precios de numerosos segmentos de productos metalúrgicos. Por ejemplo, mientras que los precios mayoristas de 'Productos de minerales ferrosos' y 'Productos de minerales no ferrosos' mostraron un incremento en torno al 407% anual, los correspondientes a 'Productos de fundición', 'Aparatos de uso doméstico', 'Acumuladores eléctricos' y 'Carrocerías y remolques' alcanzaron una suba próxima a 232%. De esta manera, se aprecia el paulatino deterioro de los precios relativos de la industria metalúrgica y la consecuente pérdida de competitividad.



ARGENTINA



Al menos durante 2023 los precios mayoristas de importantes insumos metalúrgicos evolucionaron siempre por encima respecto de los precios de numerosos segmentos de productos metalúrgicos. Por ejemplo, mientras que los precios mayoristas de 'Productos de minerales ferrosos' y 'Productos de minerales no ferrosos' mostraron un incremento en torno al 407% anual, los correspondientes a 'Productos de fundición', 'Aparatos de uso doméstico', 'Acumuladores eléctricos' y 'Carrocerías y remolques' alcanzaron una suba próxima a 232%. De esta manera, se aprecia el paulatino deterioro de los precios relativos de la industria metalúrgica y la consecuente pérdida de competitividad.



Tras la devaluación de la moneda nacional en diciembre de 2023 se produjo un fuerte incremento de los precios de los principales insumos siderúrgicos con impacto pleno sobre la estructura de costos de producción de la industria metalúrgica. En particular, los precios mayoristas de 'Productos de minerales ferrosos' y 'Productos de minerales no ferrosos' se incrementaron en diciembre -y respecto al mes anterior- un 116% y 125% respectivamente.



Contrariamente, numerosos segmentos de productos de la industria metalúrgica alcanzaron subas de precios significativamente por debajo de los insumos siderúrgicos. Por ejemplo, 'aparatos de uso doméstico' y 'productos de fundición' exhibieron subas de 29% y 42% respectivamente. De esta manera, se aprecia el fuerte efecto negativo de la devaluación sobre los costos de producción, los precios relativos y la competitividad de las empresas metalúrgicas.



En los últimos 12 meses los precios internacionales de importantes metales (aluminio, cobre, nickel, zinc, e incluso barras de acero), muestran una importante reducción.



PANORAMA DE LA ECONOMÍA ARGENTINA

Principales indicadores



- El nivel general del Índice de Precios al Consumidor (IPC) nacional registró en enero de 2024 un incremento de 20,6% mensual. En la comparación interanual presentó una suba de 254,2%.
- Tipo de cambio mayorista, 22-02-2024: 838,35 \$ por USD (+128,7% respecto de 12-12-2023).



- Inflación esperada, REM enero 2024, próximos 12 meses: 227,0%.
- Tasa de Política Monetaria (22-02-2024): 100,0% n.a.
- Tasa Badlar en pesos de bancos privados (21-02-2024): 108,1% n.a.



- PIB 2021: +10,4% i.a. - PIB 2022: +5,0% - PIB IIIT 2023: -0,8%. Acumulado anual: -1,6%.
- Estimador Mensual de Actividad Económica (EMAE), diciembre 2023: -4,5% i.a. Acumulado anual: -1,6%.
- Expectativas PIB, REM enero 2024, Año 2024: -3,0% - Año 2025: +2,8%.



- Formación de capital fijo: 2021: +33,4% i.a. - 2022: +11,1% - IIIT 2023: +0,8%
- Maquinaria y equipo nacional: 2021: +35,4% i.a. - 2022: +13,0% - IIIT 2023: -6,4%
- importaciones bienes de capital, enero 2024, valor: -11,8% i.a.



- Consumo privado: 2021: +10,0% i.a. - 2022: +9,7% - IIIT 2023: +0,3%
- Ventas de supermercados, octubre 2023: -1,7% i.a.



- Asalariados registrados sector privado, octubre 2023: 139 mil asalariados más (+2,2% i.a.).
- Industria: 28 mil asalariados más (+2,4% i.a.).
- Construcción: 3 mil asalariados más (+0,6% i.a.).



- Producción de acero, diciembre 2023: -24,2% i.a.
- Producción automotriz, enero 2024: -16,7% i.a.



ACTIVIDADES ECONÓMICAS

Ciudad de Rosario - Sectores metalúrgicos



El indicador de facturación total de los locales habilitados en la ciudad de Rosario registró en el mes de noviembre de 2023 una disminución de 0,5% interanual a valores constantes, y una suba de 4,6% en la medición acumulada en once meses.

Luego de tres años de continua recuperación, en noviembre de 2023 la actividad económica local, considerando el indicador de facturación real, enfrentó por primera vez una caída interanual.

La facturación real de la industria manufacturera rosarina registró en noviembre de 2023 una baja de 10,6% interanual; no obstante, creció un 3,3% en la medición acumulada tras once meses.

En noviembre de 2023 la facturación real de los sectores metalúrgicos en Rosario evolucionó negativamente: “Metales, productos de metal y maquinaria” cayó un 19,5%, y “Vehículos y equipo de transporte” disminuyó un 38,9%. Solo “Componentes electrónicos y equipo eléctrico” presentó una mejora de 10,0% respecto al mismo mes del año anterior.

CIUDAD DE ROSARIO: EVOLUCIÓN DE LA FACTURACIÓN A VALORES CONSTANTES

variación porcentual respecto al mismo período del año anterior

SECTOR ECONÓMICO	Noviembre 2023	Enero - Noviembre 2023
INDUSTRIA MANUFACTURERA	-10,6%	3,3%
Vehículos y equipo de transporte	-38,9%	-19,8%
Minerales no metálicos	-6,4%	-4,5%
Fab. componentes electrónicos y equipo eléctrico	10,0%	1,4%
Metales, productos de metal y maquinaria	-19,5%	4,9%
Textiles, confecciones y cueros	-6,5%	2,6%
Petróleo, productos químicos, caucho y plásticos	-9,2%	-2,5%
Alimentos, bebidas y tabaco	2,8%	9,1%
COMERCIO	-3,2%	-1,6%
CONSTRUCCIÓN	4,7%	15,4%
SERVICIOS PRIVADOS	11,3%	13,2%
TOTAL SECTORES	-0,5%	4,6%



La **construcción** registró entre los meses de enero y noviembre de 2023 un buen desempeño, acumulando un incremento de 15,4% frente al año anterior.



El sector **comercial** mostró en once meses una merma de su facturación real de 1,6% respecto a igual período de 2022, acentuada en últimas tres mediciones.



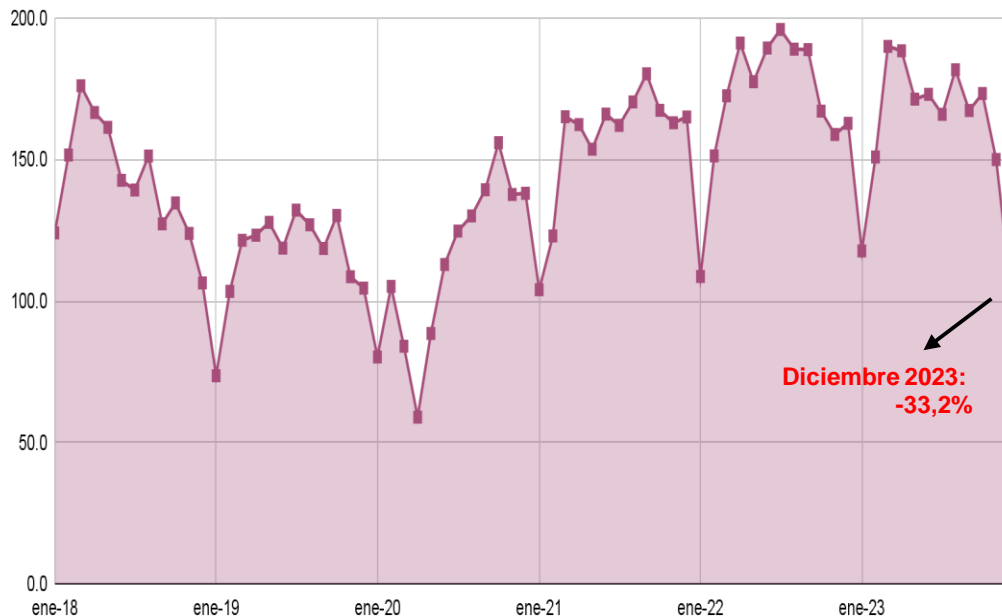
El nivel de actividad de la industria metalúrgica en la provincia de Santa Fe presentó en el mes de diciembre de 2023 una pronunciada caída de 33,2% interanual.

Al interior del complejo metalúrgico en el último mes de 2023 se observaron los siguientes resultados: fundición (-21,6%); productos metálicos p/uso estructural (+8,2%); otros productos de metal y servicios de trabajo (-22,0%); maquinaria de uso general (-31,6%); maquinaria agropecuaria (-50,7%); maquinaria de uso especial (-7,9%); aparatos de uso doméstico (-9,5%); equipos y aparatos eléctricos (-31,8%); carrocerías y remolques (-22,8%); autopartes (+6,9%), y motocicletas (+29,4%). Diez sectores, sobre un total de quince analizados, mostraron menor actividad en relación a diciembre de 2022.

La menor producción en la industria metalúrgica se fundamenta en las dificultades en el acceso a insumos importados por inconvenientes en el pago a proveedores del exterior, a los menores pedidos por el impacto negativo de la sequía en el caso de la maquinaria agropecuaria, y a la menor demanda interna de aparatos de uso doméstico y maquinaria de uso general.

DINÁMICA DE LA PRODUCCIÓN METALÚRGICA EN SANTA FE

Índice base 2004=100, período enero 2018 - diciembre 2023



La menor actividad de la construcción, de la industria automotriz y de la maquinaria agrícola afectó al sector fundición de metales.



INDUSTRIA METALÚRGICA SANTA FE

Nivel de actividad total y sectorial

Luego de dos años de recuperación (2021-2022), en doce meses de 2023 la producción metalúrgica en la provincia de Santa Fe enfrentó una disminución de 5,6% en relación al año anterior.

Al interior del complejo metalúrgico en el año 2023 se observaron los siguientes resultados: fundición (+2,6%); productos metálicos p/uso estructural (+0,8%); otros productos de metal y servicios de trabajo (+0,8%); maquinaria de uso general (-2,7%); maquinaria agropecuaria (-8,4%); maquinaria de uso especial (-2,2%); aparatos de uso doméstico (-2,7%); equipos y aparatos eléctricos (-5,5%); carrocerías y remolques (-19,2%); autopartes (-1,1%), y motocicletas (+4,1%). Diez sectores, sobre un total de quince analizados, mostraron en 2023 menor actividad productiva en relación al año anterior.

DINÁMICA DE LA PRODUCCIÓN METALÚRGICA EN SANTA FE

Índice base 2004=100, promedio anual, período 2016 - 2023



Variación anual: +18,0% -14,9% -18,5% -2,4% +38,9% +9,1% -5,6%



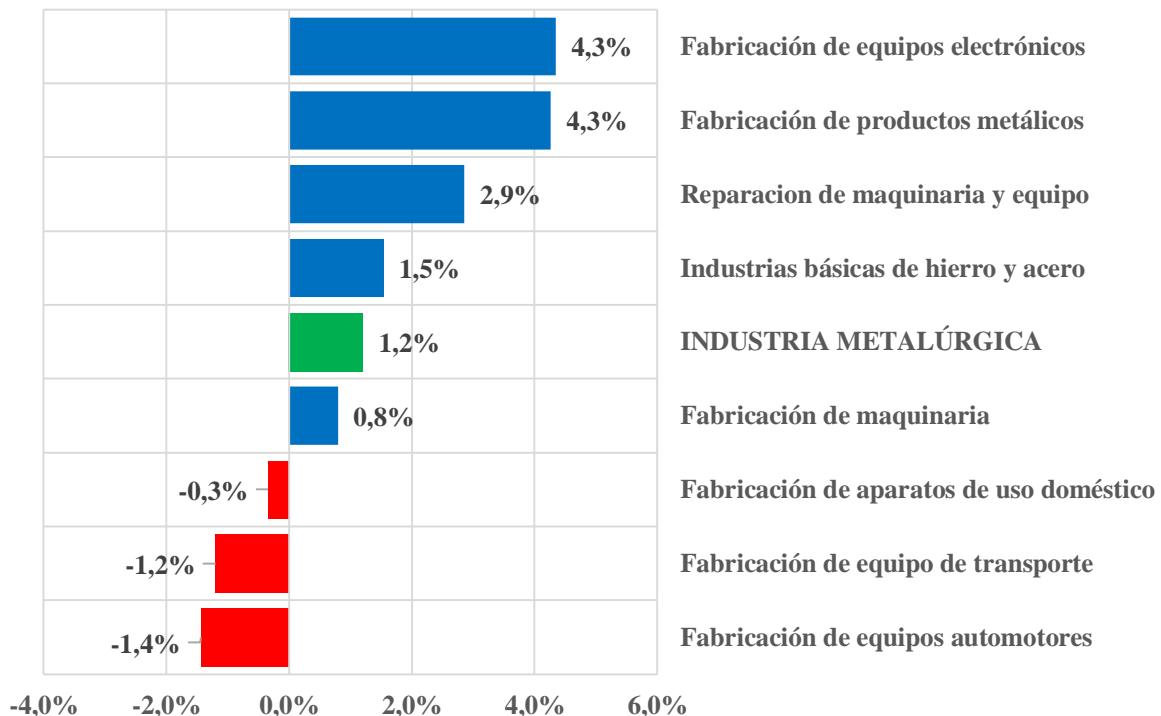
En octubre de 2023 el nivel de empleo al interior de la industria metalúrgica santafesina mostró los siguientes resultados en relación al mismo mes del año anterior:

- Equipos electrónico (4,3%)
- Productos metálicos (4,3%)
- Reparación de maquinaria (2,9%)
- Industrias básicas hierro y acero (1,5%)
- **INDUSTRIA METALÚRGICA (1,2%)**
- Fabricación de maquinaria (0,8%)
- Aparatos de uso doméstico (-0,3%)
- Equipo de transporte (-1,2%)
- Equipos automotores (-1,4%)

A partir del mes de mayo de 2023 y hasta el presente, en un contexto de clara desaceleración de los niveles de empleo de la industria metalúrgica en su conjunto, la fabricación de equipos de transporte fue la actividad que acusó en primer término una leve disminución, situación que se observó desde julio en equipos automotores, y luego, desde agosto en aparatos de uso doméstico.

TRABAJADORES ASALARIADOS REGISTRADOS EN LAS PRINCIPALES ACTIVIDADES METALÚRGICAS EN LA PROVINCIA DE SANTA FE

octubre de 2023, variación interanual





INDUSTRIA METALÚRGICA ARGENTINA

Síntesis sectorial y de actividades demandantes y vinculadas

PRODUCCIÓN DE ACTIVIDADES DEMANDANTES Y VINCULADAS

Agro



Año 2022: -4,8%

Año 2023: -20,4%

Minería



Año 2022: +13,4%

Año 2023: +7,2%

Refinación de petróleo



Año 2022: +5,5%

Año 2023: +5,0%

Industria siderúrgica



Año 2022: -4,6%

Año 2023: -1,9%

Construcción



Año 2022: +3,3%

Año 2023: -3,0%

Vehículos automotores



Año 2022: +23,2%

Año 2023: +12,1%

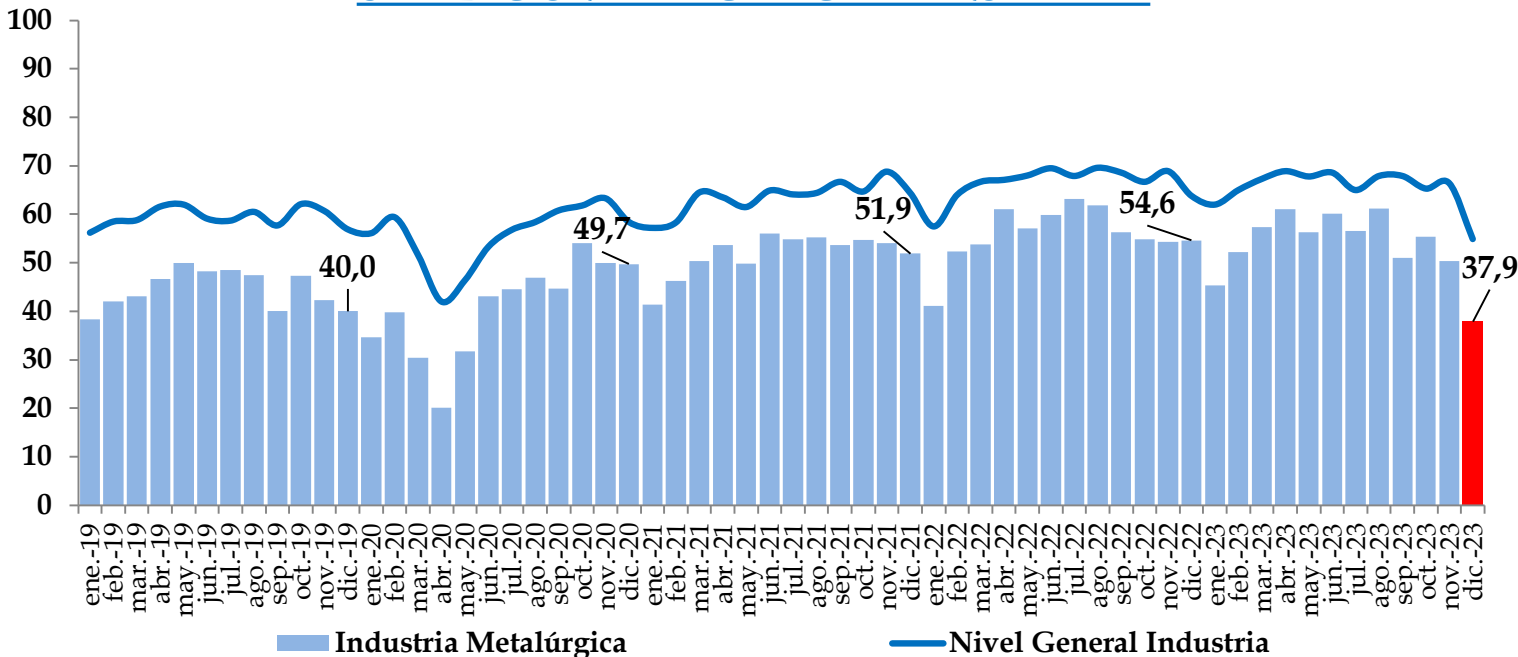
Al finalizar 2023 dos terceras partes de las actividad metalúrgicas en nuestro país enfrentó un nivel de producción inferior al año anterior. Durante 2023 se observó un paulatino deterioro de los resultados positivos alcanzados el año anterior con marcada aceleración en el último mes del año. Entre las actividades con mayores caídas y fuerte presencia en Rosario se encuentra carrocerías y remolques (-19,2%), maquinaria agropecuaria (-8,4%) y equipos y aparatos eléctricos (-5,7%).

EVOLUCIÓN RECIENTE DE LA INDUSTRIA METALÚRGICA

Actividades Metalúrgicas	Año 2022	Año 2023
Fundición de metales	11,9%	0,5%
Productos metálicos para uso estructural	6,1%	0,8%
Envases metálicos	-3,5%	-10,8%
Otros productos de metal y servicios de trabajo de metales	1,6%	0,8%
Maquinaria de uso general	14,6%	-2,7%
Maquinaria agropecuaria	13,4%	-8,4%
Otra maquinaria de uso especial	8,3%	-2,2%
Aparatos de uso doméstico	6,3%	-2,8%
Equipos de informática, telev. y comunic., y comp. elect.	5,6%	-8,7%
Equipos y aparatos eléctricos	16,4%	-5,7%
Instrumentos médicos, ópticos y de precisión	-6,0%	-0,8%
Carrocerías, remolques y semirremolques	7,9%	-19,2%
Autopartes	1,5%	-1,0%
Motocicletas	6,7%	4,1%
Otro equipo de transporte	28,7%	5,0%

La utilización de la capacidad instalada en la industria metalúrgica argentina alcanzó en diciembre de 2023 un nivel de apenas 37,9%, un registro 16,7 puntos porcentuales por debajo respecto al mismo mes del año anterior. Todas las actividades manufactureras enfrentaron en diciembre de 2023 un menor uso de los recursos disponibles, siendo la siderúrgica y la metalúrgica quienes acusaron las mayores bajas.

UTILIZACIÓN DE LA CAPACIDAD INSTALADA



Fuente: Asociación de Industriales Metalúrgicos de Rosario en base a datos de INDEC.



INDUSTRIA MANUFACTURERA

Nivel General



Dic. 2022: 63,8%
Dic. 2023: 54,9%

Industria metalúrgica



Dic. 2022: 54,6%
Dic. 2023: 37,9%



Industrias metálicas básicas



Dic. 2022: 81,3%
Dic. 2023: 64,5%



Industria automotriz



Dic. 2022: 44,9%
Dic. 2023: 42,6%





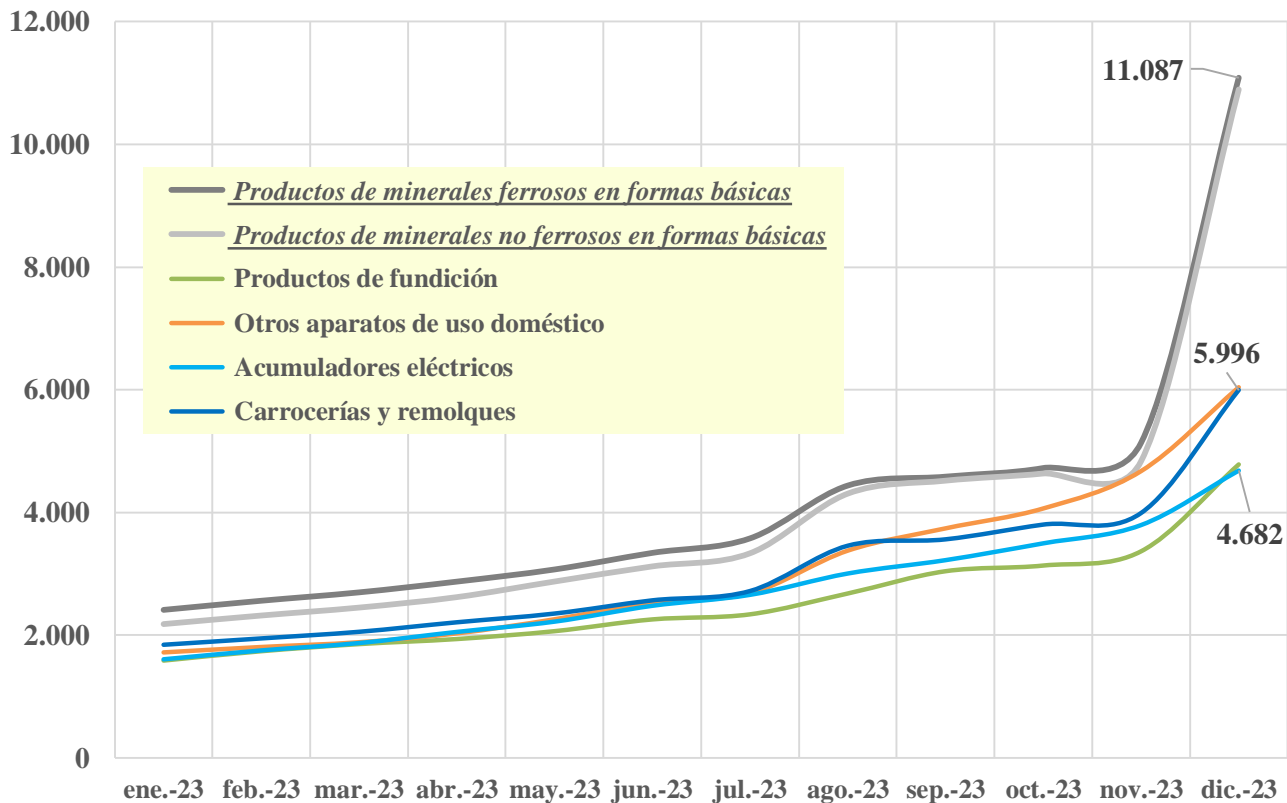
INDUSTRIA METALÚRGICA ARGENTINA

Precios internos y costos

Al menos durante 2023 los precios mayoristas de importantes insumos metalúrgicos evolucionaron siempre por encima respecto de los precios de numerosos segmentos de productos metalúrgicos. Por ejemplo, mientras que los precios mayoristas de 'Productos de minerales ferrosos' y 'Productos de minerales no ferrosos' mostraron un incremento en torno al 407% anual, los correspondientes a 'Productos de fundición', 'Aparatos de uso doméstico', 'Acumuladores eléctricos' y 'Carrocerías y remolques' alcanzaron una suba próxima a 232%. De esta manera, se aprecia el paulatino deterioro de los precios relativos de la industria metalúrgica y la consecuente pérdida de competitividad.

PRECIOS MAYORISTAS: EVOLUCIÓN AÑO 2023

Índice de Precios Internos al por Mayor, diciembre 2015=100





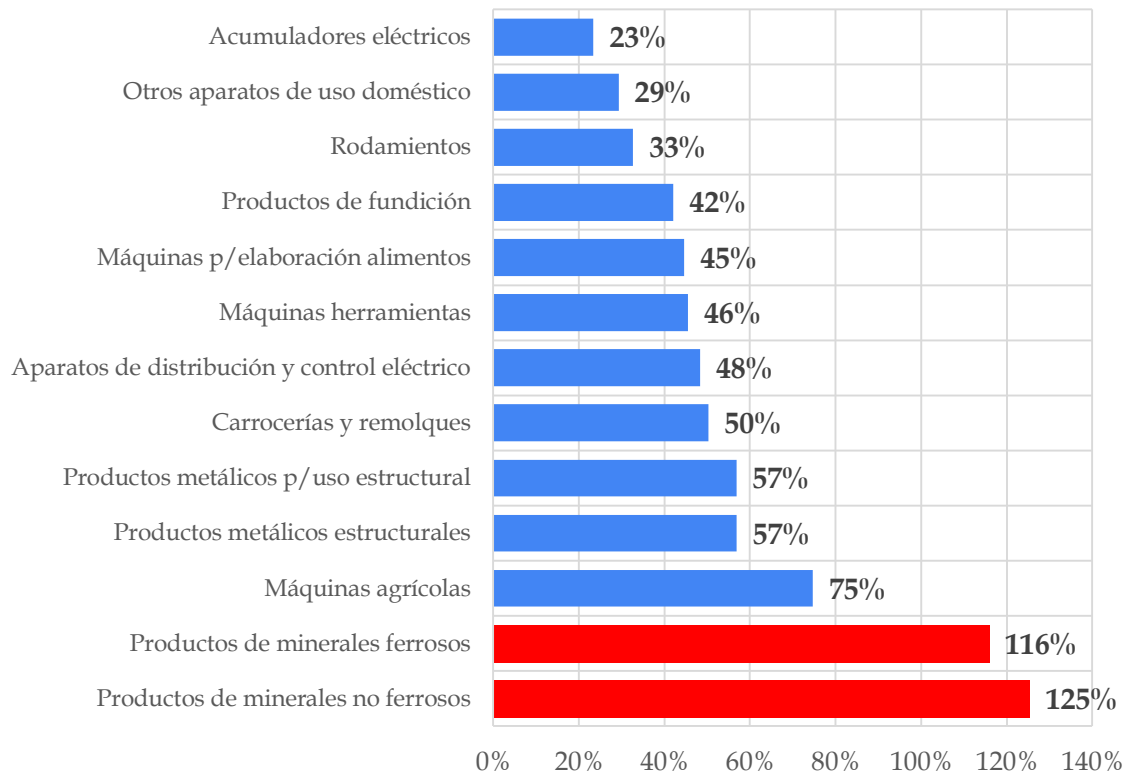
INDUSTRIA METALÚRGICA ARGENTINA

Precios internos y costos

Tras la devaluación de la moneda nacional en diciembre de 2023 se produjo un fuerte incremento de los precios de los principales insumos siderúrgicos con impacto pleno sobre la estructura de costos de producción de la industria metalúrgica. En particular, los precios mayoristas de 'Productos de minerales ferrosos' y 'Productos de minerales no ferrosos' se incrementaron en diciembre -y respecto al mes anterior- un 116% y 125% respectivamente.

Contrariamente, numerosos segmentos de productos de la industria metalúrgica alcanzaron subas de precios significativamente por debajo de los insumos siderúrgicos. Por ejemplo, 'aparatos de uso doméstico' y 'productos de fundición' exhibieron subas de 29% y 42% respectivamente. De esta manera, se aprecia el fuerte efecto negativo de la devaluación sobre los costos de producción, los precios relativos y la competitividad de las empresas metalúrgicas.

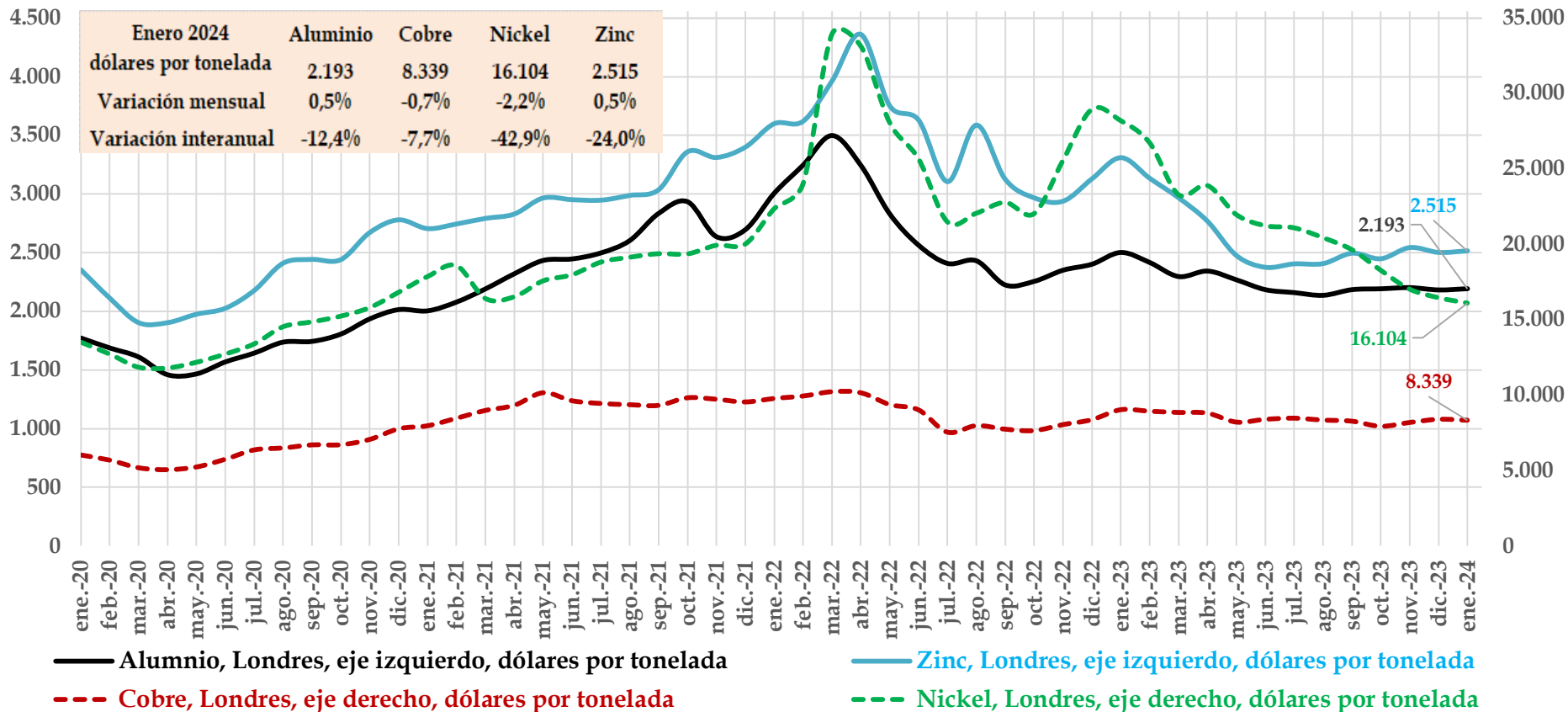
PRECIOS MAYORISTAS: DICIEMBRE DE 2023, VARIACIÓN MENSUAL





INDUSTRIA METALÚRGICA

Precios Internacionales

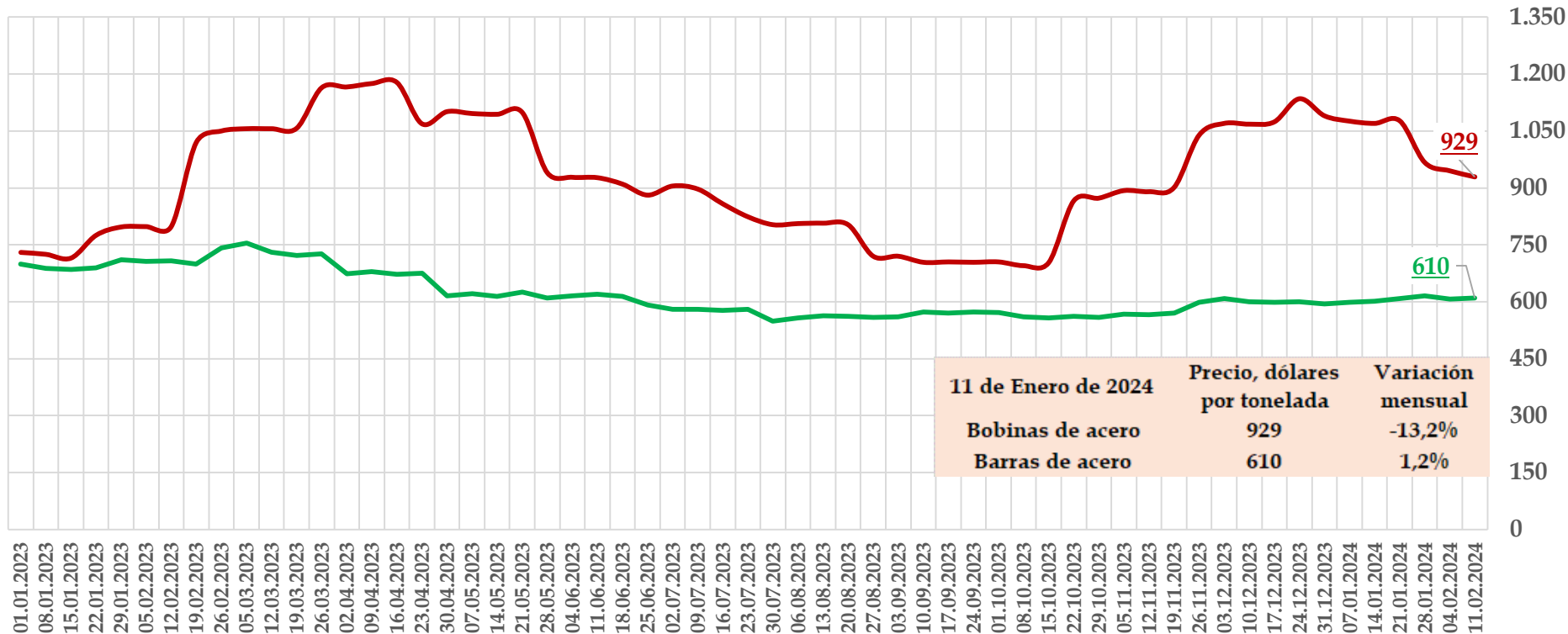


Fuente: Asociación de Industriales Metalúrgicos de Rosario en base a Banco Mundial.



INDUSTRIA METALÚRGICA

Precios Internacionales



— Futuros de bobinas de acero laminadas en caliente, HRCc1, Chicago, dólares por tonelada

— Futuros de barras de acero, SRRc1, Londres, dólares por tonelada



ASOCIACIÓN DE INDUSTRIALES METALÚRGICOS DE ROSARIO

Roberto Cristiá

Presidente

Jorgelina Gonano

Vicepresidente

Rafael Catalano

Secretario General

Guillermo Barenboim

Secretario Administrativo

Mariano Casermeiro

Secretario Gremial

Germán Medina

Tesorero

Matías Gorosito

Director Ejecutivo

